



Las Palmas de Gran Canaria: C/. Miguel Sarmiento, 2 – 35004
Telf. 928 369 806 – Fax. 928 385 634
La Aldea de San Nicolás: Avda. Los Cardones, 25 – 35470
Telf. 928 885 085 – Fax. 928 891 288
Santa María de Guía: C/. Sancho de Vargas, 19, interior bajo – 35450
Telf. 928 896 790 – Fax. 928 896 790
Santa Cruz de Tenerife: C/. Cairasco, 5, Edif. Retama, 1º A – 38004
Telf. 922 299 655 – Fax. 922 242 060

DOMINGO, 3 DE MARZO DE 2019

EL DÍA.ES

EL CONSEJO INSULAR DE AGUAS DE LA PALMA ANTICIPA EL APOYO HÍDRICO AL VALLE DE ARIDANE

El Consejo Insular de Aguas de La Palma ha anticipado un apoyo hídrico al Valle de Aridane para, en la medida de lo posible, paliar los efectos de la sequía en esta zona oeste de la isla, según ha informado el Cabildo en una nota de prensa



El presidente, Anselmo Pestana, ha dicho que "dadas las peculiares circunstancias climatológicas y meteorológicas por las que está pasando la isla en los últimos meses, el Consejo ha adelantado las medidas de apoyo hídrico, de forma tal que se aportarán mayores caudales para el riego de las extensiones agrícolas en el Valle de Aridane procedente del túnel de trasvase por la boca oeste".

Por su parte, el vicepresidente del Cabildo y consejero de Aguas, José Luis Perestelo, ha recordado que si bien esta medida se anticipa en este año 2019, ya en años anteriores el Consejo ha realizado aportes



Las Palmas de Gran Canaria: C/. Miguel Sarmiento, 2 – 35004
Telf. 928 369 806 – Fax. 928 385 634
La Aldea de San Nicolás: Avda. Los Cardones, 25 – 35470
Telf. 928 885 085 – Fax. 928 891 288
Santa María de Guía: C/. Sancho de Vargas, 19, interior bajo – 35450
Telf. 928 896 790 – Fax. 928 896 790
Santa Cruz de Tenerife: C/. Cairasco, 5, Edif. Retama, 1º A – 38004
Telf. 922 299 655 – Fax. 922 242 060

de recursos hídricos en el oeste desde la indicada captación gracias al ahorro conseguido con las actuaciones ejecutadas por el Consejo Insular de Aguas en la red de abastecimiento de Los Llanos de Aridane que se suministra con caudales de la misma procedencia.

LA PROVINCIA y LA OPINIÓN DE TENERIFE

ANTONIO LUIS SANTANA RIVERO

Cuando decides adquirir un producto con el distintivo Elaborado en Canarias estás invirtiendo en nuestra gente y en nuestra tierra. Inviertes en nuestra gente porque ayudas a sostener el empleo industrial y contribuyes a crear empleo indirecto en el resto de sectores económicos. Inviertes en nuestra tierra porque nuestra industria será más competitiva y, generará más actividad económica en Canarias. Cuando compras Elaborado Aquí, vuelve a ti



Trabajo en Quesos San Mateo desde 1985. He realizado muchas funciones en la empresa. Desde hace unos diez años soy maestro quesero. Este es un trabajo artesanal que ha ido evolucionando gracias a las mejoras que la innovación tecnológica nos aporta. Los tiempos de elaboración se acortan y el procedimiento se optimiza sin que ello suponga en ningún momento merma de la calidad ya que la materia prima sigue siendo la mejor leche de cabra, vaca y oveja que hay en el mercado.

Es un oficio muy bonito, principalmente porque hacemos quesos para nuestra gente, para los canarios. Cuando voy a un supermercado y veo a la venta los quesos de San Mateo me siento orgulloso de saber que es fruto de un proceso en el que yo he tomado parte.

Este oficio es mucho más que un trabajo, es la transmisión de un saber hacer. Yo lo aprendí de mi tío que también era quesero en esta fábrica. Yo ahora estoy trasladando mis conocimientos a Aarón. Se



Las Palmas de Gran Canaria: C/. Miguel Sarmiento, 2 – 35004

Telf. 928 369 806 – Fax. 928 385 634

La Aldea de San Nicolás: Avda. Los Cardones, 25 – 35470

Telf. 928 885 085 – Fax. 928 891 288

Santa María de Guía: C/. Sancho de Vargas, 19, interior bajo – 35450

Telf. 928 896 790 – Fax. 928 896 790

Santa Cruz de Tenerife: C/. Cairasco, 5, Edif. Retama, 1º A – 38004

Telf. 922 299 655 – Fax. 922 242 060

podría decir que es una herencia que hay que preservar porque la tradición de los quesos de San Mateo tiene que seguir viva y, por otra parte, la empresa también, porque es la fuente de trabajo de muchas familias.

Todo es importante, la experiencia de los empleados antiguos, la capacitación que traen los más jóvenes, en esa combinación uno va aportando cosas al otro cuando se van compartiendo las experiencias.

Tenemos muy buena calidad de leche que nos permite hacer un queso excelente. Es muy importante para todos los canarios consumir nuestros productos, no solo por su calidad sino también porque se contribuye con el desarrollo de nuestras Islas. Además, han sido hechos con mucho cariño.

EL TIRÓN DEL CACTUS IMPULSA LAS VENTAS DE LA FLORICULTURA CANARIA EN EL EXTRANJERO

El mercado europeo es el principal destino de flores y plantas de las Islas | Japón, China, Turquía, Dubái, Canadá y Estados Unidos también compran a Canarias

- CONTENIDO EXCLUSIVO PARA SUSCRIPTORES DIGITALES -

CANARIAS AHORA

LA 'BANANA' HACE SU AGOSTO EN 2018 A COSTA DEL PLÁTANO CANARIO Y YA COPA ENTRE EL 43 Y EL 60% DEL MERCADO PENINSULAR

El archipiélago envió a Península y Baleares, prácticamente el único destino de la fruta isleña, 37.373 toneladas menos que en el ejercicio anterior (-9,65%), mientras que la 'banana' de terceros países subió en 58.326 (+19%)

Canarias pierde en solo un año, de 2017 a 2018, ocho puntos porcentuales de cuota en el mercado nacional; el año pasado los productores locales metieron en Península 387.000 toneladas, por las 307.000 importadas desde terceros países

Los datos oficiales del Estado sobre entrada de banana de terceros países en diciembre de 2018 y para el acumulado de ese año natural al casi único mercado del plátano canario, la Península y Baleares,



Las Palmas de Gran Canaria: C/. Miguel Sarmiento, 2 – 35004

Telf. 928 369 806 – Fax. 928 385 634

La Aldea de San Nicolás: Avda. Los Cardones, 25 – 35470

Telf. 928 885 085 – Fax. 928 891 288

Santa María de Guía: C/. Sancho de Vargas, 19, interior bajo – 35450

Telf. 928 896 790 – Fax. 928 896 790

Santa Cruz de Tenerife: C/. Cairasco, 5, Edif. Retama, 1º A – 38004

Telf. 922 299 655 – Fax. 922 242 060

confirman lo que ya se venía apuntando con gran precisión mes tras mes en el citado ejercicio: ha habido ocho meses consecutivos, incluido el de diciembre pasado (de mayo a diciembre), en los que la importación de banana desde España superó los envíos con origen en Canarias. Y es más: en 2018, la cuota de mercado acumulada de la banana se situó entre el 43% y el 60% de la oferta disponible en Península y Baleares, ocho puntos relativos por encima de la definida para 2017. La banana cada vez come más espacio comercial al plátano de las islas.

Según los registros de diciembre de 2018 servidos por la Administración de Aduanas e Impuestos Especiales de la Agencia Tributaria, que se acaban de publicar estos días, en ese mes se enviaron unas 24.972 toneladas desde Canarias al mercado peninsular y balear españoles, mientras que se importaron del extranjero (terceros países) unas 30.665, se informa en el blog Hojas Bananeras, del economista tinerfeño Juan S. Nuez.

Como las reexportaciones (fruta que primero entra en España y luego sale hacia otros países vecinos de la UE, sobre todo Portugal) llegaron a unas 9.133 toneladas, la oferta disponible aparente se habría situado en torno a las 46.504 toneladas en diciembre pasado. Si esta cifra se compara con la del mes de noviembre de 2018, los volúmenes llegados desde Canarias se redujeron el 5,69%, las importaciones el 8,12% y las reexportaciones el 8,66%. De ahí que se afirme que la oferta fue el 6,72% inferior a la del mes precedente, en noviembre.

Si en cambio se analiza lo ocurrido en el mercado peninsular y balear de plátanos y bananas en todo 2018 (el acumulado de 12 meses, año natural en este caso), los consumidores han tenido a su disposición unas 611.022 toneladas, 15.592 más que el año pasado, lo que supone el 2,62% de subida, se indica en el citado blog.

Desde el archipiélago se remitieron 37.373 toneladas menos que en el ejercicio anterior (-9,65%), la importación de bananas subió en 58.326 (+19%) y las reexportaciones se elevaron en 5.360 toneladas (+5,42%).

Con esas aportaciones en el año 2018, la cuota de mercado en España de la banana importada desde terceros países (en Canarias no hay banana) en diciembre pasado se movió entre un mínimo del 46% y un máximo del 66%.



Las Palmas de Gran Canaria: C/. Miguel Sarmiento, 2 – 35004
 Telf. 928 369 806 – Fax. 928 385 634
 La Aldea de San Nicolás: Avda. Los Cardones, 25 – 35470
 Telf. 928 885 085 – Fax. 928 891 288
 Santa María de Guía: C/. Sancho de Vargas, 19, interior bajo – 35450
 Telf. 928 896 790 – Fax. 928 896 790
 Santa Cruz de Tenerife: C/. Cairasco, 5, Edif. Retama, 1º A – 38004
 Telf. 922 299 655 – Fax. 922 242 060

Evolución del mercado peninsular y balear españoles en 2017 y 2018 (toneladas)

Toneladas	Diciembre 2018	Ene-dic 2018	Ene-dic 2017	Diferencia 2018-2017	%
Envíos de Canarias	24.972,79	350.003,51	387.376,82	-37.373,31	-9,65%
Importaciones	30.665,13	365.323,57	306.997,85	+58.325,73	+19,00%
Reexportaciones	9.132,82	104.305,12	98.945,06	+5.360,06	+5,42%
Oferta disponible	46.504,10	611.021,96	595.429,60	+15.592,36	+2,62%
Cuota de mercado banana importada	Diciembre 2018	Ene-dic 2018	Ene-dic 2017	Diferencia 2018-2017	
Todo lo reexportado es banana importada	46,30%	42,72%	34,94%	+7,78 p.p.	
Todo lo reexportado es de origen canario	65,94%	59,79%	51,56%	+8,23 p.p.	

Fuente: Administración de Aduanas e Impuestos Especiales de la Agencia Tributaria. *Elaboración propia.*

Ahora bien, si el análisis se realiza para el acumulado de todo el ejercicio, el resultado es que la horquilla está entre el 43% y el 60%, mientras que en 2017 lo hacía entre el 35% y el 52%, lo que significa que la banana sigue acaparando mercado peninsular y balear en perjuicio del plátano de las islas, en este caso a un ritmo de ocho puntos porcentuales de 2017 a 2018.

Como siempre se indica en estos análisis periódicos (mensuales), hay otros métodos para intentar aproximarse a la cuota de mercado de la banana importada en el mercado español de Península y Baleares. En el momento en que se realizó la información del citado blog, el 25 de febrero de 2019, solo estaban disponibles los datos del Panel de consumo de los hogares del Ministerio de Agricultura del Gobierno de España hasta octubre de 2018. En ese periodo, la cuota aparente de banana rondaría en torno al 30%, una cifra inferior a la obtenida por Aduanas.

Además, la organización platanera canaria Asprocan ha informado en diversas notas de prensa sobre la cuota de volumen en los hogares españoles según los datos facilitados por Kantar Worldpanel, que tampoco incluye el canal Horeca. Atendiendo a esos datos, la cuota de mercado de la banana importada en enero de 2018 habría sido del

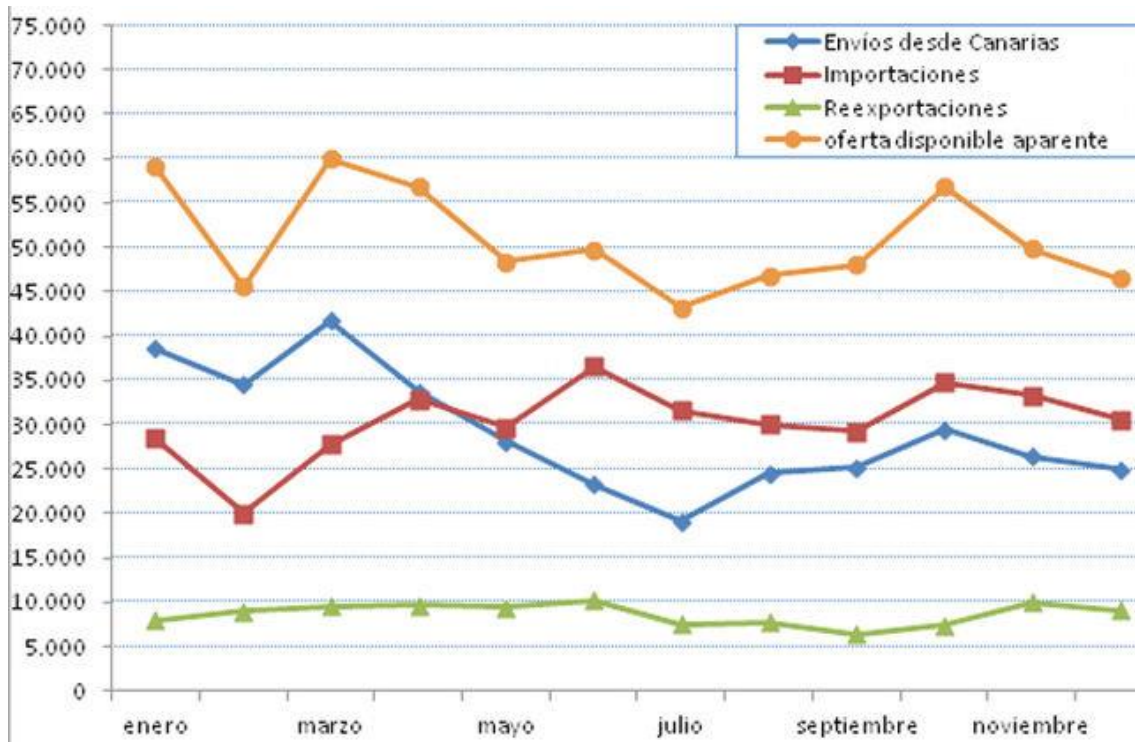


Las Palmas de Gran Canaria: C/. Miguel Sarmiento, 2 – 35004
 Telf. 928 369 806 – Fax. 928 385 634
 La Aldea de San Nicolás: Avda. Los Cardones, 25 – 35470
 Telf. 928 885 085 – Fax. 928 891 288
 Santa María de Guía: C/. Sancho de Vargas, 19, interior bajo – 35450
 Telf. 928 896 790 – Fax. 928 896 790
 Santa Cruz de Tenerife: C/. Cairasco, 5, Edif. Retama, 1º A – 38004
 Telf. 922 299 655 – Fax. 922 242 060

26,4%, cifra muy alejada del mínimo calculado por el método de balances.

En relación con las reexportaciones desde España, siempre hay que insistir en que se desconoce cuánto volumen es de origen canario y cuánto de banana importada, ya que la Administración de Aduanas esto no lo especifica en sus datos.

En diciembre de 2018, salieron de España 9.133 toneladas, de las que 8.593 fueron a Portugal, a un precio promedio de 36 céntimos. En todo 2018, las reexportaciones se elevaron hasta 104.305 toneladas, de las que el 89% fue al mercado luso a 61 céntimos.



Si este balance anual se compara con el de 2017, se observa que los envíos al extranjero se han incrementado el 5,42% gracias a que los que fueron a Portugal se elevaron algo más del 10%, pues el resto de destinos ha disminuido el 22,71%.

En cuanto a las 30.665 toneladas importadas en diciembre pasado, el promedio de su precio CIF fue de 0,49 euros por kilo. Destacan por volumen los 11,6 millones de kilos de Costa Rica a 0,50; los 5,4 de Colombia a 0,49; los 4,8 de Costa de Marfil a 0,62, y los 4,5 de



Las Palmas de Gran Canaria: C/. Miguel Sarmiento, 2 – 35004

Telf. 928 369 806 – Fax. 928 385 634

La Aldea de San Nicolás: Avda. Los Cardones, 25 – 35470

Telf. 928 885 085 – Fax. 928 891 288

Santa María de Guía: C/. Sancho de Vargas, 19, interior bajo – 35450

Telf. 928 896 790 – Fax. 928 896 790

Santa Cruz de Tenerife: C/. Cairasco, 5, Edif. Retama, 1º A – 38004

Telf. 922 299 655 – Fax. 922 242 060

Francia a 0,32. Estos orígenes representaron el 86% de las importaciones.

En 2018, las llegadas se elevaron a 365,3 millones de kilos, con los 125,8 de Costa Rica a 0,50 euros por kilo; los 64,2 de Costa de Marfil a 0,62; los 51,8 de Colombia a 0,50; los 38,5 de Francia a solo 0,35 (precios de derribo), y los 24,7 de Camerún a 0,59, que suponen conjuntamente el 83% de todo el volumen importado.

Si esos números se comparan con las importaciones del ejercicio anterior, tres de los cinco principales proveedores han incrementado su volumen: Colombia (+36,93%), Costa Rica (+26,53%) y Costa de Marfil (+12,31%), mientras que dos lo disminuyen: Francia (-10,18%) y Camerún (-10,95%).