



Las Palmas de Gran Canaria: C/. Miguel Sarmiento, 2 – 35004
Telf. 928 369 806 – Fax. 928 385 634
La Aldea de San Nicolás: Avda. Los Cardones, 25 – 35470
Telf. 928 885 085 – Fax. 928 891 288
Santa María de Guía: C/. Sancho de Vargas, 19, interior bajo – 35450
Telf. 928 896 790 – Fax. 928 896 790
Santa Cruz de Tenerife: C/. Cairasco, 5, Edif. Retama, 1º A – 38004
Telf. 922 299 655 – Fax. 922 242 060

VIERNES 19 DE JULIO DE 2019

EL DÍA:

HALLAN LAS 110 PLANTAS DE AGUACATES ROBADAS EN UNA FINCA DE ARONA

Una pareja que caminaba por el paraje de Barranco Oscuro, entre Buzanada y Valle San Lorenzo, se extrañó de ver una puerta en una caseta y halló los ejemplares sustraídos

La colaboración ciudadana será fundamental, una vez más, para intentar esclarecer un delito. Un joven agricultor de Arona, Antonio Rancel, denunció ayer en EL DÍA que unos desconocidos le habían robado, en total, casi 200 plantas de aguacates en la finca que posee en la zona de La Sabinita Alta. Los hechos ocurrieron a finales de mayo, a mediados de junio y en la madrugada del pasado miércoles. En cada uno de los dos primeros sucesos le sustrajeron 40 ejemplares. Y la última vez la cifra llegó a 110.

Estas últimas fueron encontradas ayer por una pareja que paseaba por la zona de Barranco Oscuro, que está situada entre Buzanada y Valle San Lorenzo. Una pareja que caminaba por dicho lugar se extrañó de ver una puerta en una caseta abandonada en la que nunca había habido dicho elemento. Al aproximarse a dicha construcción, los citados ciudadanos encontraron de manera fortuita las más de 100 plantas de la citada fruta.

En contacto con la víctima



Las Palmas de Gran Canaria: C/. Miguel Sarmiento, 2 – 35004
Telf. 928 369 806 – Fax. 928 385 634
La Aldea de San Nicolás: Avda. Los Cardones, 25 – 35470
Telf. 928 885 085 – Fax. 928 891 288
Santa María de Guía: C/. Sancho de Vargas, 19, interior bajo – 35450
Telf. 928 896 790 – Fax. 928 896 790
Santa Cruz de Tenerife: C/. Cairasco, 5, Edif. Retama, 1º A – 38004
Telf. 922 299 655 – Fax. 922 242 060

Tras leer la noticia en este periódico, las mencionadas personas decidieron ponerse en contacto con la víctima del robo e informarlo de su hallazgo. Antonio Rancel se desplazó hasta el paraje de Barranco Oscuro y confirmó que las mencionadas plantas eran las que le robaron en su propiedad. Ante esa circunstancia, decidió poner los hechos en conocimiento de la Guardia Civil, para, de esa forma, intentar que se esclarezcan los hechos que ha sufrido.

El joven productor agrario considera que las primeras 80 plantas posiblemente fueron revendidas en su momento en el mercado negro. Además, mostró sus dudas sobre la posibilidad de poder replantar los ejemplares que fueron encontrados ayer, debido a su estado de conservación. Este agricultor señaló que la sustracción de las plantas ha tenido una doble consecuencia negativa para su proyecto. Por una parte, se le genera un perjuicio económico a su explotación; y, por otro, se pone en juego la subvención que tenía comprometida con el Gobierno canario para jóvenes agricultores.

450 plantas

En dicho acuerdo se contempla que, desde que inició su actividad hasta el próximo mes de octubre, debe tener sembradas 450 plantas. Sin embargo, tras haberle sustraído casi 200 en un mes y medio, únicamente le quedan plantadas un centenar. Además, recuerda que la adquisición de este tipo de producto en viveros requiere una espera de más de un año, ya que la demanda es muy elevada.



Las Palmas de Gran Canaria: C/. Miguel Sarmiento, 2 – 35004

Telf. 928 369 806 – Fax. 928 385 634

La Aldea de San Nicolás: Avda. Los Cardones, 25 – 35470

Telf. 928 885 085 – Fax. 928 891 288

Santa María de Guía: C/. Sancho de Vargas, 19, interior bajo – 35450

Telf. 928 896 790 – Fax. 928 896 790

Santa Cruz de Tenerife: C/. Cairasco, 5, Edif. Retama, 1º A – 38004

Telf. 922 299 655 – Fax. 922 242 060

EL AYUNTAMIENTO DE TEGUESTE BUSCA RECUPERAR LA OFICINA AGRARIA DEL CABILDO

La iniciativa es uno de los objetivos específicos de la nueva Concejalía de Desarrollo Rural, Agricultura y Ganadería

El concejal Julián Rodríguez, en su despacho del Ayuntamiento de Tegueste.



El área intentará la potenciación del sector primario del municipio

El Ayuntamiento de Tegueste cuenta desde el inicio del mandato con una nueva concejalía que se ocupará del área de Desarrollo Rural, Agricultura y Ganadería. Esta tiene entre sus objetivos principales la recuperación de la oficina de extensión agraria del Cabildo de Tenerife. "Sería un instrumento valioso para los agricultores y ganaderos del municipio, puesto que tendrían un asesoramiento cercano, tanto en materia de posibles ayudas o subvenciones como de la labor agrícola o ganadera en sí misma, como en plagas y cosechas", expresó el edil encargado del área, Julián Rodríguez.

"Hemos detectado que hay una alta demanda de información por parte de las nuevas generaciones de agricultores (sobre todo vinculados a los viñedos) que quieren seguir con esta labor. Es nuestro deber como ayuntamiento apoyarlos y ofrecerles los recursos necesarios para que el sector crezca, puesto que somos conscientes de que, año tras año, son cada vez más los terrenos tanto de viñas como hortofrutícolas que se abandonan en el municipio", indicó.



Las Palmas de Gran Canaria: C/. Miguel Sarmiento, 2 – 35004
Telf. 928 369 806 – Fax. 928 385 634
La Aldea de San Nicolás: Avda. Los Cardones, 25 – 35470
Telf. 928 885 085 – Fax. 928 891 288
Santa María de Guía: C/. Sancho de Vargas, 19, interior bajo – 35450
Telf. 928 896 790 – Fax. 928 896 790
Santa Cruz de Tenerife: C/. Cairasco, 5, Edif. Retama, 1º A – 38004
Telf. 922 299 655 – Fax. 922 242 060

Con respecto a la iniciativa de la nueva concejalía, esta se debe a que la corporación que ahora ocupa el consistorio teguestero, "consciente de la importancia que tiene el sector primario" en el municipio, decidió tener un área específica que ayudase e impulsase las iniciativas agrarias. "Hasta la fecha siempre ha estado incluida dentro de las tareas encomendadas a la Agencia de Empleo y Desarrollo Local", recordaron desde el ayuntamiento, y también apuntaron que el nuevo departamento tendrá como principales funciones el asesoramiento y potenciación del sector primario local.

Otra de las líneas de gestión iría orientada a la creación de escuelas talleres que permitan recuperar no solo variedades de viña, sino también de frutales como "las peras y las manzanas que se daban antiguamente en Tegueste".

Cabe señalar que Julián Rodríguez fue elegido como responsable del área debido a su vinculación con el mundo agrario, sobre todo con la viña, puesto que trabajó durante 25 años en una de las bodegas del municipio. "Mi familia siempre ha estado vinculada a la tierra. Mi padre era agricultor y ganadero; así que es un mundo que conozco desde dentro", expuso el representante local.

"Tanto la Asociación Vitivinícola de Tegueste (Avite) como la Asociación de Boyeros de la Villa de Tegueste (Aguavite) hacen una gran labor en el municipio; valoramos positivamente cada una de las acciones que llevan a cabo, y desde la Concejalía de Desarrollo Rural, Agricultura y Ganadería queremos venir a sumar en el trabajo que desempeñan", manifestó el concejal sobre la tarea realizada por parte de estos colectivos.



Las Palmas de Gran Canaria: C/. Miguel Sarmiento, 2 – 35004
Telf. 928 369 806 – Fax. 928 385 634
La Aldea de San Nicolás: Avda. Los Cardones, 25 – 35470
Telf. 928 885 085 – Fax. 928 891 288
Santa María de Guía: C/. Sancho de Vargas, 19, interior bajo – 35450
Telf. 928 896 790 – Fax. 928 896 790
Santa Cruz de Tenerife: C/. Cairasco, 5, Edif. Retama, 1º A – 38004
Telf. 922 299 655 – Fax. 922 242 060

COMPROMISO DE CONSTRUIR LA Balsa de VICARIO EN 16 MESES

El consejero insular de Aguas, Toño Riverol se ha reunido para establecer las pautas necesarias para que los trabajos se desarrollen dentro de los plazos establecidos

El consejero insular de Aguas, Toño Riverol, acompañado por técnicos del Consejo Insular, se ha reunido en la Dirección General de Aguas del Gobierno de Canarias con jefes de área de la Consejería de Agricultura y con los responsables de la empresa ejecutora de las obras de la balsa de Vicario, para establecer las pautas necesarias para que los trabajos se desarrollen dentro de los plazos establecidos.

"Se trata de una obra esperada y que ya está en marcha después de desbloquear un complejo proceso administrativo con la empresa adjudicataria que debía hacer la obra. Todas las partes implicadas debemos hacer los mayores esfuerzos de coordinación y anticipar las vías de solución ante cualquier imprevisto que pueda surgir en un proyecto de esta magnitud", señaló Toño Riverol.

En el marco de este encuentro, se ha creado un equipo de trabajo compuesto por una decena de integrantes, mayoritariamente técnicos, que irá solventando "en tiempo y forma todas" las incidencias sobrevenidas, de manera que no se altere el cronograma acordado para finalizar la conducción y la balsa.



Las Palmas de Gran Canaria: C/. Miguel Sarmiento, 2 – 35004

Telf. 928 369 806 – Fax. 928 385 634

La Aldea de San Nicolás: Avda. Los Cardones, 25 – 35470

Telf. 928 885 085 – Fax. 928 891 288

Santa María de Guía: C/. Sancho de Vargas, 19, interior bajo – 35450

Telf. 928 896 790 – Fax. 928 896 790

Santa Cruz de Tenerife: C/. Cairasco, 5, Edif. Retama, 1º A – 38004

Telf. 922 299 655 – Fax. 922 242 060

El Cabildo y el Gobierno crean un equipo de trabajo para atender los imprevistos

En la reunión se planteó la necesidad de hacer un chequeo al Canal General La Palma II (Barlovento-Los Llanos de Aridane), para anticipar qué zonas podrían tener problemas para asumir el nuevo volumen de caudal, para lo que se ha acordado una visita con personal técnico del Cabildo y de la Dirección General de Aguas.

Cabe recordar que las obras de para concluir el proyecto de construcción de la Balsa de Vicario y la conexión de La Laguna de Barlovento con el Canal de Garafía-Tijarafe, que han comenzado recientemente, cuentan con un presupuesto de 9,3 millones de euros y un plazo de ejecución de 16 meses.

LA PROVINCIA:

PROHIBICIÓN DE HOGUERAS, PIROTECNIA Y QUEMAS

AGRÍCOLAS

El alcalde de San Mateo, Antonio Ortega, ha anunciado la prohibición de quemas agrícolas, encendido de hogueras y asaderos en áreas recreativas, así como los espectáculos pirotécnicos durante todo el verano con el fin de evitar incendios forestales. La medida concluye el próximo 30 de septiembre.



Las Palmas de Gran Canaria: C/. Miguel Sarmiento, 2 – 35004

Telf. 928 369 806 – Fax. 928 385 634

La Aldea de San Nicolás: Avda. Los Cardones, 25 – 35470

Telf. 928 885 085 – Fax. 928 891 288

Santa María de Guía: C/. Sancho de Vargas, 19, interior bajo – 35450

Telf. 928 896 790 – Fax. 928 896 790

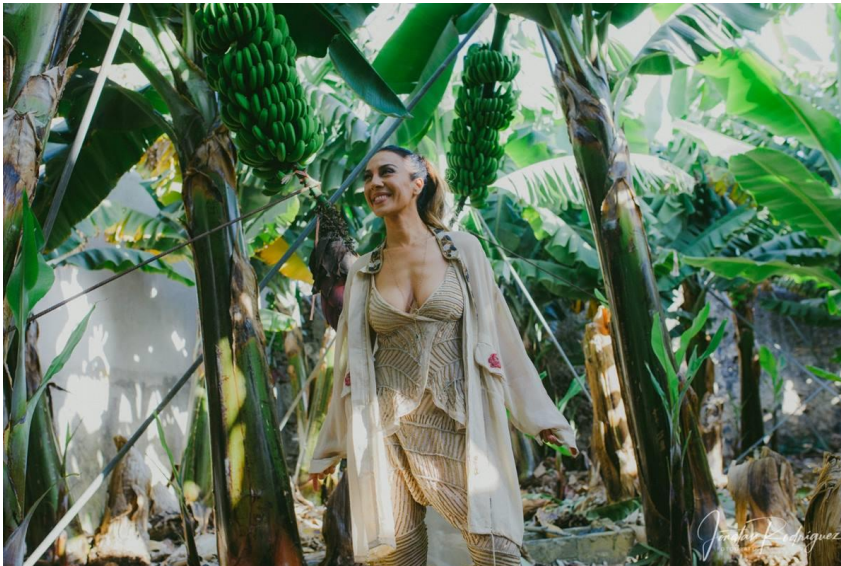
Santa Cruz de Tenerife: C/. Cairasco, 5, Edif. Retama, 1º A – 38004

Telf. 922 299 655 – Fax. 922 242 060

DIARIO DE AVISOS:

MÓNICA NARANJO, PRIMERA ESTRELLA EN ATERRIZAR PARA EL LOVE FESTIVAL

“Mi actuación en el macroconcierto será un salto sin red”, confesó la cantante, que mañana actuará en el Puerto de Tzacorte junto a Prince Royce, Carlos Rivera, Pablo López, Fangoria, Agoney, LP y Brian Cross



Mónica Naranjo aprovechó ayer su estancia en la isla de La Palma para visitar una platanera antes de reunirse con la prensa en el Centro de Interpretación de Caños de Fuego. DA Fue ayer la primera en llegar a La Palma de los ocho artistas que mañana sábado se darán cita en el macroconcierto que acogerá el Puerto de Tzacorte, como broche de oro a la extensa agenda de actos organizados en el marco del IV Isla Bonita Love Festival. La actuación de Mónica Naranjo en La Palma será la antesala de su inminente regreso a los escenarios con una gira que la llevará a recorrer España, Estados Unidos y México, titulada Renaissance.



Las Palmas de Gran Canaria: C/. Miguel Sarmiento, 2 – 35004
Telf. 928 369 806 – Fax. 928 385 634
La Aldea de San Nicolás: Avda. Los Cardones, 25 – 35470
Telf. 928 885 085 – Fax. 928 891 288
Santa María de Guía: C/. Sancho de Vargas, 19, interior bajo – 35450
Telf. 928 896 790 – Fax. 928 896 790
Santa Cruz de Tenerife: C/. Cairasco, 5, Edif. Retama, 1º A – 38004
Telf. 922 299 655 – Fax. 922 242 060

La cantante catalana quiso aprovechar ayer su primera tarde en la Isla Bonita para involucrarse aún más con un lugar con el que siempre ha confesado tener “una conexión especial”. De hecho, nada más aterrizar, quiso visitar uno de los lugares emblemáticos de la Isla: las plataneras. De la mano de Europlátano, Mónica Naranjo pudo conocer de cerca el singular proceso productivo del plátano y el trabajo artesanal que conlleva esta fruta que se encuentra en los lineales de la Península; y, en particular, de Gabaceras, marca insignia de esta organización de productores, elegida por los consumidores Sabor del Año en cinco ocasiones.

La cantante visitó luego una de las infraestructuras turísticas más importantes de La Palma, el recién inaugurado Centro de Interpretación de las Cavidades Volcánicas Caños de Fuego, donde Mónica Naranjo mantuvo un encuentro con la prensa de la Isla. Fue un momento íntimo y agradable en el que la cantante catalana estuvo acompañada del consejero de Promoción Económica del Cabildo de La Palma, Jordi Pérez Camacho. “Tenía pendiente venir aquí -confesó Mónica Naranjo-. El macroconcierto del Isla Bonita Love Festival será un salto sin red. Hemos preparado un repertorio exclusivo para este festival. Un paseo por el pasado para vivirlo y recordarlo. Va a ser un encuentro bonito”, manifestó la cantante, quien también habló de Doble Corazón, su nuevo trabajo, que verá la luz en septiembre. “Forma parte de una trilogía muy bonita. Para mí, las mujeres de mi familia han sido un ejemplo de fortaleza y Doble Corazón habla de ello, de lo mucho que sufrió mi abuela en la posguerra, con un marido que desapareció y al que estuvo buscando toda la vida. Quería hacer un homenaje”.

CREAN UN EQUIPO PARA VIGILAR LA OBRA DE LA Balsa DE VICARIO

El consejero insular Toño Riverol se reúne con técnicos de la Consejería regional de Agricultura y con representantes de la empresa.



Las Palmas de Gran Canaria: C/. Miguel Sarmiento, 2 – 35004
Telf. 928 369 806 – Fax. 928 385 634
La Aldea de San Nicolás: Avda. Los Cardones, 25 – 35470
Telf. 928 885 085 – Fax. 928 891 288
Santa María de Guía: C/. Sancho de Vargas, 19, interior bajo – 35450
Telf. 928 896 790 – Fax. 928 896 790
Santa Cruz de Tenerife: C/. Cairasco, 5, Edif. Retama, 1º A – 38004
Telf. 922 299 655 – Fax. 922 242 060



El consejero de Aguas del Cabildo de La Palma, Toño Riverol, junto a la gerente y a la jefa del Departamento de Infraestructuras del Consejo Insular de Aguas, se ha reunido esta semana en la Dirección General de Aguas con técnicos y jefes de área de la Consejería regional de Agricultura y con los responsables de la empresa ejecutora de las obras de la Balsa de Vicario para establecer las pautas necesarias con el fin de que los trabajos se desarrollen dentro de los plazos establecidos.

“Se trata de una obra largamente esperada y que ya está en marcha, después de desbloquear un complejo proceso administrativo con la empresa adjudicataria que debía hacer la obra. Por ello, todas las partes implicadas debemos hacer los mayores esfuerzos de coordinación y anticipar las vías de solución ante cualquier imprevisto que pueda surgir en un proyecto de esta magnitud”, señala Toño Riverol, quien anunció la creación de un equipo de técnicos para el seguimiento de la obra.

Las obras para concluir la construcción de la Balsa de Vicario y la conexión de la Laguna de Barlovento con el Canal de Garafía-Tijarafe, que han comenzado recientemente, cuentan con un



Las Palmas de Gran Canaria: C/. Miguel Sarmiento, 2 – 35004
Telf. 928 369 806 – Fax. 928 385 634
La Aldea de San Nicolás: Avda. Los Cardones, 25 – 35470
Telf. 928 885 085 – Fax. 928 891 288
Santa María de Guía: C/. Sancho de Vargas, 19, interior bajo – 35450
Telf. 928 896 790 – Fax. 928 896 790
Santa Cruz de Tenerife: C/. Cairasco, 5, Edif. Retama, 1º A – 38004
Telf. 922 299 655 – Fax. 922 242 060

presupuesto de 9,3 millones y un plazo de ejecución de 16 meses. Se espera que la conexión esté culminada en 10 meses para suministrar agua de calidad al sector agrario.

CANARIAS 7:

ARDEN INVERNADEROS Y RESTOS DE TOMATEROS EN AGÜIMES

El fuego se registró en la zona con restos de tomateros e invernaderos, amenazando a las viviendas del entorno.

Canarias7 / Agüimes

Nuevo incendio en el sureste de Gran Canaria, el quinto en lo que va de mes tanto en Agüimes como en Santa Lucía de Tirajarana. Desde las 23:30 horas de la pasada noche los bomberos del parque de Arinaga están actuando en la zona de Las Rosas, en Bajada del Conde, detrás del desguace.

Según los bomberos, se tardarán varios días en extinguir el incendio por las características del mismo y el fuerte viento en el lugar. Estos al tiempo denuncian que por parte del ayuntamiento de Agüimes se sigue negando la colaboración con el consorcio a pesar de solicitar medios como excavadoras, cubas de agua, etc.

Como consecuencia de ello, según insisten los bomberos, se retrasará aún más la extinción y el incendio tendrá más efectos en cuanto a gases contaminantes a la población afectada del Cruce de Arinaga y polígono industrial.



Las Palmas de Gran Canaria: C/. Miguel Sarmiento, 2 – 35004

Telf. 928 369 806 – Fax. 928 385 634

La Aldea de San Nicolás: Avda. Los Cardones, 25 – 35470

Telf. 928 885 085 – Fax. 928 891 288

Santa María de Guía: C/. Sancho de Vargas, 19, interior bajo – 35450

Telf. 928 896 790 – Fax. 928 896 790

Santa Cruz de Tenerife: C/. Cairasco, 5, Edif. Retama, 1º A – 38004

Telf. 922 299 655 – Fax. 922 242 060

GRAN CANARIA, EXQUISITEZ EN CALIDAD Y SABOR

Creación del chef grancanario Cristóbal Valido.

El Cabildo de Gran Canaria trabaja para promocionar en todo el mundo el recetario isleño, que está marcado por la gran calidad del producto local y la mano de los profesionales que los cocinan.

Gran Canaria es un destino que despierta los sentidos. El mar, su origen volcánico, el sol, sus gentes y su inigualable materia prima hacen de este maravilloso enclave en el Atlántico una inagotable fuente de grandes cocineros que han convertido su gastronomía en una razón de peso para visitarla.

El Cabildo de Gran Canaria trabaja para promocionar en todo el mundo el recetario isleño elaborado, con su mejor producto local, de la mano de grandes profesionales que hacen de la isla un destino cinco estrellas que ofrece al visitante un sinfín de posibilidades culinarias para todos los gustos.

La isla ha estado presente en las principales ferias turísticas europeas con el objetivo de dar a conocer sus cualidades gastronómicas en acciones conjuntas bajo la marca Saborea España. Con la celebración del I Foro Internacional de Queso, Gran Canaria ha logrado poner, aún más, en valor su ya internacionalmente galardonada producción quesera.

Además, el Patronato de Turismo, a través del Sistema Integral de Calidad Turística en Destinos (SICTED), se encarga de promover y fomentar en los 21 municipios de la isla este sello que concientiza a empresas e instituciones del sector sobre la importancia de invertir en propuestas que mejoren el servicio que reciben las personas que visitan cada año Gran Canaria.

VARIEDAD. La Isla sorprende al viajero en todas sus facetas, paisajes, patrimonio histórico o cultural, pero también por el paladar ya que ofrece la posibilidad de probar la inigualable



Las Palmas de Gran Canaria: C/. Miguel Sarmiento, 2 – 35004
Telf. 928 369 806 – Fax. 928 385 634
La Aldea de San Nicolás: Avda. Los Cardones, 25 – 35470
Telf. 928 885 085 – Fax. 928 891 288
Santa María de Guía: C/. Sancho de Vargas, 19, interior bajo – 35450
Telf. 928 896 790 – Fax. 928 896 790
Santa Cruz de Tenerife: C/. Cairasco, 5, Edif. Retama, 1º A – 38004
Telf. 922 299 655 – Fax. 922 242 060

textura de sus galardonados quesos de leche de oveja y cabra, disfrutar del origen volcánico de vinos con denominación de origen, confundir los sentidos con el aroma del café cultivado en Agaete a la sombra de naranjos, mangos y guayabos, o endulzarse con el inconfundible toque almendrado de la repostería de Tejeda y Valsequillo.

La sama y el mero, el cochinito negro o la sal de Tenefé son algunos de los excelentes ingredientes utilizados por los maestros de la cocina, en la que también tienen protagonismo otros productos cultivados en la isla como el aguacate de Mogán, las manzanas de Valleseco, las fresas de Valsequillo, las naranjas de Telde o las piñas y cebollas de Gáldar.

Dicen que un pueblo se puede conocer por su gastronomía, que los platos de un lugar llevan consigo trozos de su historia y de sus gentes. Gran Canaria, bañada por el mar, con una tierra rica y fértil que el sol acaricia todo el año, ha esculpido su cocina tradicional con reminiscencias de Europa, de Latinoamérica y de África, por lo que probar su recetario es una experiencia única que merece la pena vivir. El sabor de Gran Canaria es un deleite para los sentidos de todos los que la visitan.

CANARIAS AHORA:

MÓNICA NARANJO: “MI ACTUACIÓN EN EL MACROCONCIERTO DEL LOVE FESTIVAL SERÁ UN SALTO SIN RED”

La intérprete española mantuvo un encuentro con la prensa de La Palma con la que compartió algunas de las vivencias que han marcado su vida.



Las Palmas de Gran Canaria: C/. Miguel Sarmiento, 2 – 35004
Telf. 928 369 806 – Fax. 928 385 634
La Aldea de San Nicolás: Avda. Los Cardones, 25 – 35470
Telf. 928 885 085 – Fax. 928 891 288
Santa María de Guía: C/. Sancho de Vargas, 19, interior bajo – 35450
Telf. 928 896 790 – Fax. 928 896 790
Santa Cruz de Tenerife: C/. Cairasco, 5, Edif. Retama, 1º A – 38004
Telf. 922 299 655 – Fax. 922 242 060



Mónica Naranjo en una finca de plataneras de Europlátano. JONATHAN RODRÍGUEZ

Fue la primera en llegar a La Palma de los ocho artistas que este sábado 20 de julio se darán cita en el macroconcierto que acogerá el Puerto de Tazacorte y que será el broche de oro final a una extensa agenda de actos organizados en el marco de la cuarta edición del Isla Bonita Love Festival. La actuación de Mónica Naranjo será la antesala de su inminente regreso a los escenarios con una gira que la llevará a recorrer España, EEUU y México, titulada *Rennaisance*, se informa en nota de prensa.

La cantante española ha querido aprovechar su primera tarde en la isla para involucrarse, aún más con un lugar con el que siempre ha confesado tener “una conexión especial”. De esta manera, ha visitado una parte fundamental de la Isla Bonita, desde el punto de vista paisajístico, económico y social: una finca de plataneras. De la mano de Europlátano, ha podido conocer el singular proceso productivo del plátano y el trabajo



Las Palmas de Gran Canaria: C/. Miguel Sarmiento, 2 – 35004
Telf. 928 369 806 – Fax. 928 385 634
La Aldea de San Nicolás: Avda. Los Cardones, 25 – 35470
Telf. 928 885 085 – Fax. 928 891 288
Santa María de Guía: C/. Sancho de Vargas, 19, interior bajo – 35450
Telf. 928 896 790 – Fax. 928 896 790
Santa Cruz de Tenerife: C/. Cairasco, 5, Edif. Retama, 1º A – 38004
Telf. 922 299 655 – Fax. 922 242 060

artesanal que conlleva esta fruta que se encuentra en los lineales de la Península; y, en particular, de Gabaceras, marca insignia de esta organización de productores, elegida por los consumidores 'Sabor del Año' en cinco ocasiones.



Mónica Naranjo con Jordi Pérez y Ángeles Fernández. JONATHAN RODRÍGUEZ

Su visita concluía en una de las infraestructuras turísticas más importantes de La Palma: el recién inaugurado Centro de Interpretación de las Cavidades Volcánicas 'Caños de Fuego' donde Mónica Naranjo mantuvo un encuentro con la prensa de la isla. Fue un momento íntimo en la que la cantante contestó de manera abierta y sincera a las preguntas que en primer lugar realizó el consejero de Promoción Económica del Cabildo de La Palma, Jordi Pérez Camacho, y posteriormente, los medios de comunicación.



Las Palmas de Gran Canaria: C/. Miguel Sarmiento, 2 – 35004
Telf. 928 369 806 – Fax. 928 385 634
La Aldea de San Nicolás: Avda. Los Cardones, 25 – 35470
Telf. 928 885 085 – Fax. 928 891 288
Santa María de Guía: C/. Sancho de Vargas, 19, interior bajo – 35450
Telf. 928 896 790 – Fax. 928 896 790
Santa Cruz de Tenerife: C/. Cairasco, 5, Edif. Retama, 1º A – 38004
Telf. 922 299 655 – Fax. 922 242 060

“Hemos estado cuatro años detrás de ti y por fin lo hemos conseguido”, le decía Pérez Camacho para comenzar el diálogo con una artista, que tras años alejada de los escenarios se lanzará de nuevo este sábado ante el público con un acústico, acompañada de un piano.

Para su regreso ha elegido La Palma. “Tenía pendiente venir aquí. Será un salto sin red. Hemos preparado un repertorio exclusivo para este festival. Un paseo por el pasado para vivirlo y recordarlo. Va a ser un encuentro bonito”, manifestó la cantante.

Mónica Naranjo compartió con los asistentes vivencias de su vida que la han marcado y la han convertido en la persona y la artista que es hoy. En este sentido habló de *Doble Corazón*, trabajo que verá la luz en septiembre. “Forma parte de una trilogía muy bonita. Para mí, las mujeres de mi familia han sido un ejemplo de fortaleza. Esas grandes mujeres que me han marcado forman parte de esta trilogía.



Mónica Naranjo este jueves en La Palma. JONATHAN RODRÍGUEZ



Las Palmas de Gran Canaria: C/. Miguel Sarmiento, 2 – 35004
Telf. 928 369 806 – Fax. 928 385 634
La Aldea de San Nicolás: Avda. Los Cardones, 25 – 35470
Telf. 928 885 085 – Fax. 928 891 288
Santa María de Guía: C/. Sancho de Vargas, 19, interior bajo – 35450
Telf. 928 896 790 – Fax. 928 896 790
Santa Cruz de Tenerife: C/. Cairasco, 5, Edif. Retama, 1º A – 38004
Telf. 922 299 655 – Fax. 922 242 060

Han sido un ejemplo y *Doble Corazón* habla de ello, de lo mucho que sufrió mi abuela en la posguerra, con un marido que desapareció y al que estuvo buscando toda la vida. Quería hacer un homenaje. Eso es lo que vamos a encontrar en septiembre” destacó.

También tuvo palabras para dos de sus compañeros de elenco con los que este sábado compartirá escenario. Como, por ejemplo, Fangoria, de la que afirmó “que la introdujo en la comunidad por lo que siempre le va a estar agradecida”. O Agoney, del que destacó su esfuerzo: “Para mí es una persona importante. Lo conocí en las islas cuando tenía once años, en la puerta de uno de los teatros de Tenerife. Al cabo de nueve años me lo tropecé en OT, muy maduro, disciplinado y con hambre de ser cada vez mejor”.

Actos de la agenda social

El Isla Bonita Love Festival ha continuado en la tarde de este jueves con sus actos sociales. En esta ocasión el Museo Arqueológico Benahoarita ha acogido la proyección del documental *Manolita, la Chen de Arcos*, de Valeria Vegas. Galardonado como *Mejor documental español* en el Festival LesGaiCineMad 2016, cuenta la historia de Manolita Saborido, que con sus espectáculos recorrió toda la geografía nacional y se hizo famosa en los años ochenta. Tras adoptar a María, una niña con Síndrome de Down, se convirtió en la primera mujer transexual en ser madre.



Las Palmas de Gran Canaria: C/. Miguel Sarmiento, 2 – 35004

Telf. 928 369 806 – Fax. 928 385 634

La Aldea de San Nicolás: Avda. Los Cardones, 25 – 35470

Telf. 928 885 085 – Fax. 928 891 288

Santa María de Guía: C/. Sancho de Vargas, 19, interior bajo – 35450

Telf. 928 896 790 – Fax. 928 896 790

Santa Cruz de Tenerife: C/. Cairasco, 5, Edif. Retama, 1º A – 38004

Telf. 922 299 655 – Fax. 922 242 060

Los actos continuarán este viernes, a las 12:00 horas, con las III Jornadas Jurídicas: Retos para la Justicia en Materia de Igualdad: Juzgar con perspectiva de género: ¿opción u obligación?, en el Museo Benahoarita. Contará con las ponencias de Gloria Poyatos Mata y María Gavilán Rubio. A continuación, se llevará a cabo una mesa debate en la que participarán las dos ponentes, acompañadas de Ana María Montesinos Afonso, Juan Antonio Rodríguez Rodríguez, Carlos Agustín Bencomo González y José Ramón Dámaso Artilles.

Este evento social organizado por Sodepal SAU, es posible gracias al patrocinio del Cabildo Insular de La Palma, Gobierno de Canarias, Ayuntamiento de Tazacorte, Puertos Canarios, Heineken, Binter Canarias, Plátano de Canarias, Iberia Express, CocaCola, Naviera Armas, Cajasierte, Europlátano, Infínity, Spar y CanariasViaja.com.

LA NUEVA CONSEJERA DE AGRICULTURA DE CANARIAS FIJA EL POSEI Y EL ACUERDO COMERCIAL DE MERCOSUR COMO "RETOS IMPORTANTES" PARA EL SECTOR

En declaraciones a los periodistas tras su toma de posesión, ha dicho que próximamente se va reunir con las asociaciones de agricultores, ganaderos y pescadores para "conocer todas las inquietudes" y empezar a fijar las "líneas estratégicas" de su departamento.



Las Palmas de Gran Canaria: C/. Miguel Sarmiento, 2 – 35004
Telf. 928 369 806 – Fax. 928 385 634
La Aldea de San Nicolás: Avda. Los Cardones, 25 – 35470
Telf. 928 885 085 – Fax. 928 891 288
Santa María de Guía: C/. Sancho de Vargas, 19, interior bajo – 35450
Telf. 928 896 790 – Fax. 928 896 790
Santa Cruz de Tenerife: C/. Cairasco, 5, Edif. Retama, 1º A – 38004
Telf. 922 299 655 – Fax. 922 242 060



Alicia Vanoostende toma posesión de su cargo EFE

La nueva consejera de Agricultura, Ganadería y Pesca del Gobierno de Canarias, Alicia Vanoostende, ha comentado que entre los "retos importantes" del sector primario se encuentran la aplicación del Posei y el nuevo acuerdo comercial entre la UE y Mercosur, lesivo para el subsector platanero.

En declaraciones a los periodistas tras su toma de posesión, ha dicho que próximamente se va reunir con las asociaciones de agricultores, ganaderos y pescadores para "conocer todas las inquietudes" y empezar a fijar las "líneas estratégicas" de su departamento.

Además, ha indicado que enfocará también su gestión al desarrollo y fortalecimiento de la agricultura ecológica en las islas y a "como mejorar" las rentas de los trabajadores del sector primario.



Las Palmas de Gran Canaria: C/. Miguel Sarmiento, 2 – 35004
Telf. 928 369 806 – Fax. 928 385 634
La Aldea de San Nicolás: Avda. Los Cardones, 25 – 35470
Telf. 928 885 085 – Fax. 928 891 288
Santa María de Guía: C/. Sancho de Vargas, 19, interior bajo – 35450
Telf. 928 896 790 – Fax. 928 896 790
Santa Cruz de Tenerife: C/. Cairasco, 5, Edif. Retama, 1º A – 38004
Telf. 922 299 655 – Fax. 922 242 060

EL APURÓN:

ALICIA VANOOSTENDE: "TENEMOS QUE PONER EN VALOR A LAS PERSONAS QUE TRABAJAN EN EL SECTOR PRIMARIO PORQUE NOS DAN DE COMER A TODOS"

La ya consejera de Agricultura, Ganadería y Pesca del Gobierno de Canarias espera estar a la altura de las expectativas creadas. "Es un sector complejo, con muchos intereses cruzados, pero estoy contenta de volver a mi sector de origen, donde creo que hay muchas posibilidades en las islas"

"Soy consciente de la suerte que he tenido porque en el partido hay muchísima gente preparada, y yo soy como quien dice una recién llegada"



Alicia Vanoostende, contenta de volver a su sector de origen. La nueva consejera de Agricultura, Ganadería y Pesca del Gobierno de Canarias (Aguas pasa a Transición Ecológica), Alicia



Las Palmas de Gran Canaria: C/. Miguel Sarmiento, 2 – 35004
Telf. 928 369 806 – Fax. 928 385 634
La Aldea de San Nicolás: Avda. Los Cardones, 25 – 35470
Telf. 928 885 085 – Fax. 928 891 288
Santa María de Guía: C/. Sancho de Vargas, 19, interior bajo – 35450
Telf. 928 896 790 – Fax. 928 896 790
Santa Cruz de Tenerife: C/. Cairasco, 5, Edif. Retama, 1º A – 38004
Telf. 922 299 655 – Fax. 922 242 060

Vanoostende, que es Ingeniera Agrónoma, no se imaginaba hace cuatro años cuando entraba en política que iba a ser primero consejera de Turismo del Cabildo de La Palma y ahora responsable de la cartera del sector primario del Gobierno de Canarias. Es consciente de la suerte que ha tenido y espera estar a la altura de las expectativas creadas con su nombramiento para conseguir mejorar la vida de las personas que se dedican a un sector tan importante en las islas.

-¿Cómo afronta este nuevo reto, este salto de la política insular a la política regional?

“Para mí es un reto personal y también profesional muy importante, y un reto también para la isla. Siento mucho respeto, porque realmente es un cargo de responsabilidad que me genera un poco de vértigo; espero estar a la altura del cargo, es verdad que la reacción del sector ha sido positiva pero eso me impone aún más respeto porque parto ya de unas expectativas que tengo que cumplir.

Estoy muy contenta también por el hecho de que seamos representantes de una isla no capitalina, en el Partido Socialista somos los primeros que llegamos a una consejería de La Palma, y eso es importante, sobre todo esta consejería que es tan importante en la isla con la agricultura, la gandería y la pesca. Y encima con todos los retos que tenemos por delante, como todo el tema del POSEI, del mantenimiento de las ayudas al plátano principalmente; y tendremos que estar muy cerca del sector, no solo del platanero, sino de todos los demás, del tomatero, de cultivos potenciales que están creciendo como el aguacate, nosotros en La Palma tenemos ya una importante superficie cultivada; y después está la ganadería, que también tiene sus problemas, desde temas urbanísticos, de licencias, de comercialización, mantenimiento de la cabaña; y el pesquero, con todas las limitaciones que tiene para desarrollar su actividad.

Tenemos muchos retos en todos los sentidos y habrá que escuchar también al sector y ver cuáles son sus preocupaciones



Las Palmas de Gran Canaria: C/. Miguel Sarmiento, 2 – 35004
Telf. 928 369 806 – Fax. 928 385 634
La Aldea de San Nicolás: Avda. Los Cardones, 25 – 35470
Telf. 928 885 085 – Fax. 928 891 288
Santa María de Guía: C/. Sancho de Vargas, 19, interior bajo – 35450
Telf. 928 896 790 – Fax. 928 896 790
Santa Cruz de Tenerife: C/. Cairasco, 5, Edif. Retama, 1º A – 38004
Telf. 922 299 655 – Fax. 922 242 060

para tener un claro panorama de lo que tenemos por delante y de los retos que tenemos para todo el sector de las islas”.

– ¿Ya tiene pensado en el equipo que la va a acompañar en esta tarea o no ha tenido tiempo?

“Llevo días cavilando, pidiendo asesoramiento a mi alrededor y también a otras islas, para ver cuáles pueden ser los perfiles mejores para las direcciones generales, para la viceconsejería y todos los puestos eventuales de prensa, de asesores, gabinete, etc; porque es verdad que es importante formar un equipo que sea potente, que esté bien engranado y que tenga perfil político pero también técnico, de modo que sean personas que tengan conocimiento del sector; eso también es muy importante”.

– ¿Qué es lo primero que piensa hacer una vez que ya es la nueva consejera de Agricultura, Ganadería y Pesca? ¿Reunirse con el sector?

“Sentarme en la Consejería para ver quién es quién y hacerme una agenda de reuniones organizada por sectores, con visitas a cada isla, pero tengo que aterrizar y hacerme una visión también de todo el sector total de Canarias. Yo puedo conocer el sector desde La Palma pero mi conocimiento del sector a nivel de Canarias pasa por tener una visión un poco más amplia. Esta primera etapa es muy densa porque tienes que conocer la realidad, y creo que le pasa a todos los cargos cuando entran; es una etapa muy importante”.

– ¿Qué le ha transmitido el presidente del Gobierno? ¿Le ha dado alguna directriz de por dónde tiene que ir en la Consejería?

“Mañana tenemos una reunión, pero ya en su discurso de toma de posesión habló del sector primario, de los retos que tenemos en cuanto a las ayudas europeas, habló también del relevo generacional, de sostenibilidad, habló de otros subsectores y de potenciar el producto local. Yo creo que también en agricultura tenemos muchas oportunidades y muchas opciones para poder mejorar la vida de las personas que viven en este sector, para



Las Palmas de Gran Canaria: C/. Miguel Sarmiento, 2 – 35004
Telf. 928 369 806 – Fax. 928 385 634
La Aldea de San Nicolás: Avda. Los Cardones, 25 – 35470
Telf. 928 885 085 – Fax. 928 891 288
Santa María de Guía: C/. Sancho de Vargas, 19, interior bajo – 35450
Telf. 928 896 790 – Fax. 928 896 790
Santa Cruz de Tenerife: C/. Cairasco, 5, Edif. Retama, 1º A – 38004
Telf. 922 299 655 – Fax. 922 242 060

que puedan tener rentas complementarias. La agricultura y todo el sector tiene que ir avanzando y complementándose”.

– ¿Deja el acta de concejal de Los Llanos y de consejera del Cabildo?

“Sí, porque es incompatible; la verdad que con mucho pensar tuve que dejar ambas cosas pero seguiremos estando y escuchando para poder ayudar en todos los sentidos”.

– ¿De qué le va a servir su experiencia como consejera de Turismo del Cabildo de La Palma para gestionar desde su nueva responsabilidad?

– Bueno, existe una parte política, evidentemente, y sobre todo la visión que te da trabajar escuchando al sector. Al final las personas que tenemos responsabilidades políticas no podemos tomar decisiones por nosotras mismas, yo creo que tenemos que tener todas las opiniones sobre la mesa para poder actuar por el interés general. Eso sí me lo ha enseñado estos años en Turismo, un poco a manejar los tiempos políticos y las agendas políticas y en este caso es mi sector, el agrario; es verdad que es un sector complejo, con muchos intereses cruzados, pero estoy contenta de volver a mi sector de origen, donde creo que hay muchas posibilidades en las islas. Al final, el sector primario es el sector base, si no tenemos producciones ni agrarias, ni ganaderas ni pesqueras no comemos; tenemos que poner en valor la figura de las personas que trabajan en este sector porque son las que nos dan de comer a todos”.

– ¿Aguas será también de su competencia?

-“No, Aguas pasa a Transición Ecológica, en el ministerio también se ha derivado de esta manera, y tiene su sentido que las autonomías tengan el modelo estatal”.

-Con sinceridad, díganos si hace cuatro años se imaginó que iba a llegar tan lejos en política.

“Nunca, jamás, primero consejera del Cabildo ya me parecía una cosa fuera de mi vida normal, al fin y la cabo yo soy personal laboral de la administración pública; y ahora consejera



Las Palmas de Gran Canaria: C/. Miguel Sarmiento, 2 – 35004
Telf. 928 369 806 – Fax. 928 385 634
La Aldea de San Nicolás: Avda. Los Cardones, 25 – 35470
Telf. 928 885 085 – Fax. 928 891 288
Santa María de Guía: C/. Sancho de Vargas, 19, interior bajo – 35450
Telf. 928 896 790 – Fax. 928 896 790
Santa Cruz de Tenerife: C/. Cairasco, 5, Edif. Retama, 1º A – 38004
Telf. 922 299 655 – Fax. 922 242 060

regional, ¡uff me cuesta!, pero soy consciente de la suerte que he tenido porque en el partido hay muchísima gente preparada, y yo soy como quien dice una recién llegada; he tenido la suerte de que hay personas que me han apoyado y a ese apoyo tendré que responder con trabajo y con soluciones. Es verdad que también tengo que agradecer a toda la gente que me ha echado una mano, que me ha apoyado y que ha puesto mi nombre ahí”.

EL CABILDO MEJORARÁ LA RED DE RIEGO DE GARAFÍA Y LAS ESTACIONES DEPURADORAS DE BREÑA BAJA Y LOS LLANOS DE ARIDANE

El Cabildo de La Palma ejecutará cuatro obras necesarias para mejorar las infraestructuras hidráulicas de la isla. El consejero de Aguas, Toño Riverol, resalta el trabajo que está realizando el Cabildo de La Palma para sacar adelante distintos proyectos “entre los que destacan las acciones en redes de riego y estaciones depuradoras de la isla”, apunta.

En detalle, se trata de las obras de mejora en la red de riego Santo Domingo-término municipal de Garafía; la instalación de nuevos equipos de decantación centrífuga en las estaciones depuradoras de aguas residuales de Breña Baja y Los Llanos de Aridane.

También se acondicionará la pista Camino Vaganado de acceso al Canal LP-1 (Barlovento-Fuencaliente)-Villa de Mazo y se procederá a la contratación del servicio de redacción para el proyecto de adecuación de la instalación de red de baja tensión en La Laguna de Barlovento.

“El agua es uno de los recursos más importantes de cualquier lugar pero esta toma mayor relevancia en islas como La Palma, donde el aprovechamiento de este recurso debe optimizarse y eso es algo que solo se puede conseguir a través de inversiones



Las Palmas de Gran Canaria: C/. Miguel Sarmiento, 2 – 35004
Telf. 928 369 806 – Fax. 928 385 634
La Aldea de San Nicolás: Avda. Los Cardones, 25 – 35470
Telf. 928 885 085 – Fax. 928 891 288
Santa María de Guía: C/. Sancho de Vargas, 19, interior bajo – 35450
Telf. 928 896 790 – Fax. 928 896 790
Santa Cruz de Tenerife: C/. Cairasco, 5, Edif. Retama, 1º A – 38004
Telf. 922 299 655 – Fax. 922 242 060

para mejorar las infraestructuras hidráulicas que tenemos, dotándolas de dispositivos necesarios para un funcionamiento óptimo para el uso doméstico y del sector primario”, indica Toño Riverol.

Las obras de mejora en la red de riego Santo Domingo-Término Municipal de Garafía cuentan con un presupuesto de 37.683,84 euros y un plazo máximo de ejecución de tres meses. Se realizará también una inversión de 5.538 euros en la instalación de nuevos equipos de decantación centrífuga en las estaciones depuradoras de aguas residuales de Breña Baja y Los Llanos de Aridane, una obra que cuenta con un plazo máximo de ejecución de un mes y medio.

El acondicionamiento de la pista Camino Vaganado de acceso al Canal LP-1 (Barlovento-Fuencaliente- Villa de Mazo contará con una inversión de 14.787,53 euros y un plazo máximo de ejecución de obra de un mes.

Por último, el Cabildo da los primeros pasos para adecuar la instalación de una red de baja tensión en La Laguna de Barlovento, con la contratación del servicio de redacción del proyecto para esa obra, una acción que cuenta con presupuesto de 4.225 euros y que permitirá dar comienzo a estos trabajos.

EL CABILDO Y LA DIRECCIÓN GENERAL DE AGUAS FIJAN LAS PAUTAS PARA QUE LA OBRA DE LA Balsa de VICARIO SE DESARROLLE DENTRO DE LOS PLAZOS ESTABLECIDOS





Las Palmas de Gran Canaria: C/. Miguel Sarmiento, 2 – 35004

Telf. 928 369 806 – Fax. 928 385 634

La Aldea de San Nicolás: Avda. Los Cardones, 25 – 35470

Telf. 928 885 085 – Fax. 928 891 288

Santa María de Guía: C/. Sancho de Vargas, 19, interior bajo – 35450

Telf. 928 896 790 – Fax. 928 896 790

Santa Cruz de Tenerife: C/. Cairasco, 5, Edif. Retama, 1º A – 38004

Telf. 922 299 655 – Fax. 922 242 060

El consejero de Aguas del Cabildo de La Palma, Toño Riverol, junto a la gerente y a la jefa del Departamento de Infraestructuras del Consejo Insular de Aguas, se ha reunido esta semana en la Dirección General de Aguas del del Gobierno de Canarias con técnicos y jefes de área de la Consejería regional de Agricultura y con los responsables de la empresa ejecutora de las obras de la Balsa de Vicario para establecer las pautas necesarias para que los trabajos se desarrollen dentro de los plazos establecidos.

“Se trata de una obra largamente esperada y que ya está en marcha después de desbloquear un complejo proceso administrativo con la empresa adjudicataria que debía hacer la obra. Por ello, todas las partes implicadas debemos hacer los mayores esfuerzos de coordinación y anticipar las vías de solución ante cualquier imprevisto que pueda surgir en un proyecto de esta magnitud”, señala Toño Riverol.

“Hemos creado un equipo de trabajo compuesto por una decena de integrantes, mayoritariamente técnicos, que irá solventando en tiempo y forma todas las incidencias sobrevenidas, de manera que no se altere el cronograma acordado de 16 meses de ejecución para finalizar la conducción y la balsa”, añade.

Durante la reunión se hizo balance de la situación actual de la obra. Los alrededores de la balsa se han arreglado y en breve se procederá a la replantación de especies vegetales locales tal y como se establece en los condicionantes de la evaluación ambiental.

Asimismo, los técnicos han informado que el expediente para las voladuras está en trámite y que en estos momentos se están haciendo pruebas de carga necesarias para ver el estado de la tubería instalada en la conducción del norte.

Por otro lado, entre otros asuntos, se planteó la necesidad de hacer un chequeo al Canal General La Palma II (Barlovento-Los Llanos de Aridane) para anticipar qué zonas podrían tener problemas para asumir el nuevo volumen de caudal, para lo que



Las Palmas de Gran Canaria: C/. Miguel Sarmiento, 2 – 35004
Telf. 928 369 806 – Fax. 928 385 634
La Aldea de San Nicolás: Avda. Los Cardones, 25 – 35470
Telf. 928 885 085 – Fax. 928 891 288
Santa María de Guía: C/. Sancho de Vargas, 19, interior bajo – 35450
Telf. 928 896 790 – Fax. 928 896 790
Santa Cruz de Tenerife: C/. Cairasco, 5, Edif. Retama, 1º A – 38004
Telf. 922 299 655 – Fax. 922 242 060

se ha acordado una visita con personal técnico del Cabildo y de la Dirección General de Aguas.

Cabe recordar que las obras de para concluir el proyecto de construcción de la Balsa de Vicario y la conexión de La Laguna de Barlovento con el Canal de Garafía-Tijarafe, que han comenzado recientemente, cuentan con un presupuesto de 9,3 millones de euros y un plazo de ejecución de 16 meses. El proyecto contempla la construcción de la propia balsa y la conexión de La Laguna de Barlovento con el Canal de Garafía-Tijarafe.

Es en esta conexión en la que se están centrando los trabajos durante las primeras semanas y se estima que esté finalizada en unos 10 meses para suministrar agua de calidad al el sector agrario del Valle de Aridane y Tijarafe.

BOLETINES OFICIALES

BOLETÍN OFICIAL DE CANARIAS

ANUNCIOS - Cabildo Insular de La Palma

3665 ANUNCIO de 9 de julio de 2019, por el que se somete a consulta pública el Esquema Provisional de Temas Importantes de la Demarcación Hidrográfica de La Palma, Tercer Ciclo de la Planificación Hidrológica 2021-2027.

<http://www.gobiernodecanarias.org/boc/2019/138/031.html>

BOLETÍN OFICIAL DEL ESTADO

Disposiciones generales

MINISTERIO DE AGRICULTURA, PESCA Y ALIMENTACIÓN



Las Palmas de Gran Canaria: C/. Miguel Sarmiento, 2 – 35004
Telf. 928 369 806 – Fax. 928 385 634
La Aldea de San Nicolás: Avda. Los Cardones, 25 – 35470
Telf. 928 885 085 – Fax. 928 891 288
Santa María de Guía: C/. Sancho de Vargas, 19, interior bajo – 35450
Telf. 928 896 790 – Fax. 928 896 790
Santa Cruz de Tenerife: C/. Cairasco, 5, Edif. Retama, 1º A – 38004
Telf. 922 299 655 – Fax. 922 242 060

Sanidad vegetal

1. Orden APA/778/2019, de 12 de julio, por la que se modifican los Anexos I, II, III, IV y V del Real Decreto 58/2005, de 21 de enero, por el que se adoptan medidas de protección contra la introducción y difusión en el territorio nacional y de la Comunidad Europea de organismos nocivos para los vegetales o productos vegetales, así como para la exportación y tránsito hacia países terceros.

<https://www.boe.es/boe/dias/2019/07/19/pdfs/BOE-A-2019-10596.pdf>