



Las Palmas de Gran Canaria: C/. Miguel Sarmiento, 2 – 35004

Telf. 928 369 806 – Fax. 928 385 634

La Aldea de San Nicolás: Avda. Los Cardones, 25 – 35470

Telf. 928 885 085 – Fax. 928 891 288

Santa María de Guía: C/. Sancho de Vargas, 19, interior bajo – 35450

Telf. 928 896 790 – Fax. 928 896 790

Santa Cruz de Tenerife: C/. Cairasco, 5, Edif. Retama, 1º A – 38004

Telf. 922 299 655 – Fax. 922 242 060

MIÉRCOLES, 14 DE AGOSTO DE 2019

EL DÍA.ES

EL PLAZO PARA LAS AYUDAS A LA UVA, HASTA EL 31 DE OCTUBRE

El objetivo de esta línea de ayudas es fomentar el cultivo de uva de variedades minoritarias que han estado a punto de desaparecer

El Cabildo de El Hierro, a través del área de Medio Rural, ha informado de que el plazo para la solicitud de subvención a la producción de determinadas variedades de uva continúa abierto hasta el próximo 31 de octubre.

El objetivo de esta línea de ayudas es fomentar el cultivo de uva de variedades minoritarias que han estado a punto de desaparecer para ofrecer al mercado vinos diferenciados y de calidad, al mismo tiempo que se recuperan y ponen en valor variedades propias de la isla. Las solicitudes pueden tramitarse tanto por vía telemática (sede.elhierro.es) como por el trámite ordinario en papel a presentar en los distintos servicios de registro del Cabildo.

Una vez finalice la vendimia se hará un exhaustivo informe técnico que servirá de base para la adjudicación de las ayudas.

LA INFLACIÓN SUBE AL 0,5 % EN JULIO POR FRUTAS Y CARBURANTES

EL IPC eleva una décima a su tasa interanual y se mantiene en sus niveles más bajos en casi tres años

El Índice de Precios de Consumo (IPC) retrocedió un 0,6% en julio en relación al mes anterior y elevó una décima su tasa interanual, hasta el 0,5%, manteniéndose no obstante en sus niveles más bajos en casi tres años, según los datos definitivos publicados este martes por el Instituto Nacional de Estadística (INE), que coinciden con los avanzados a finales del mes pasado.

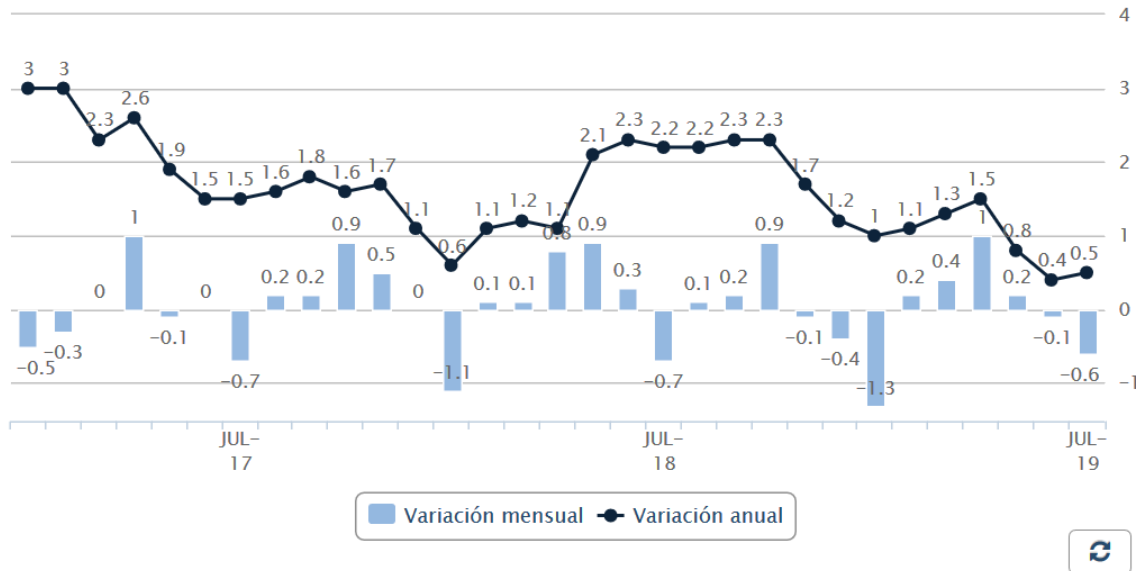
Estadística ha atribuido el repunte de la tasa interanual del IPC de julio a la evolución de los precios de las frutas, que bajaron menos de lo que lo hicieron en julio de 2018, y al encarecimiento de los carburantes.



Las Palmas de Gran Canaria: C/. Miguel Sarmiento, 2 – 35004
 Telf. 928 369 806 – Fax. 928 385 634
 La Aldea de San Nicolás: Avda. Los Cardones, 25 – 35470
 Telf. 928 885 085 – Fax. 928 891 288
 Santa María de Guía: C/. Sancho de Vargas, 19, interior bajo – 35450
 Telf. 928 896 790 – Fax. 928 896 790
 Santa Cruz de Tenerife: C/. Cairasco, 5, Edif. Retama, 1º A – 38004
 Telf. 922 299 655 – Fax. 922 242 060

Variación Mensual y Anual del IPC

Datos INE. JULIO 2019



La tasa interanual de julio es la trigésimo quinta tasa positiva que encadena el IPC interanual e implica que los precios son hoy un 0,5% superiores a los de hace un año.

Con el dato de julio, el IPC interanual retoma la senda alcista tras haber encadenado dos meses consecutivos de descensos después de que en mayo bajara siete décimas de golpe y en junio cuatro décimas.

La inflación subyacente, que no incluye los precios de los productos energéticos ni de los alimentos no elaborados, se mantuvo en julio en el 0,9%, con lo que se sitúa cuatro décimas por encima del IPC general.

En el séptimo mes del año, el Índice de Precios de Consumo Armonizado (IPCA) situó su tasa anual en el 0,6%, la misma tasa que en junio.

Según el INE, entre los grupos que contribuyeron en julio al ascenso de la tasa interanual del IPC se encuentran la alimentación, que elevó cuatro décimas su tasa anual, hasta el 0,9%, por la evolución del precio de las frutas, y el transporte, cuya tasa anual escaló cinco décimas, hasta el 0,5%, por el encarecimiento de los carburantes.

Por contra, el grupo de vivienda recortó dos décimas su tasa interanual en julio, hasta el -1,7%, por la estabilidad de los precios del gas frente al repunte que registraron un año antes, mientras que la tasa anual de



Las Palmas de Gran Canaria: C/. Miguel Sarmiento, 2 – 35004
Telf. 928 369 806 – Fax. 928 385 634
La Aldea de San Nicolás: Avda. Los Cardones, 25 – 35470
Telf. 928 885 085 – Fax. 928 891 288
Santa María de Guía: C/. Sancho de Vargas, 19, interior bajo – 35450
Telf. 928 896 790 – Fax. 928 896 790
Santa Cruz de Tenerife: C/. Cairasco, 5, Edif. Retama, 1º A – 38004
Telf. 922 299 655 – Fax. 922 242 060

hoteles, cafés y restaurantes bajó dos décimas, hasta el 2%, debido a que los precios de los servicios de alojamiento subieron menos que en 2018.

LA PROVINCIA

LA OLIMPIADA DE PELÁ DE TUNOS

Los vecinos de La Matilla celebran en sus fiestas patronales una original competición de pelar el fruto de la tunera | Ocho participantes se enfrentan por el título de campeón



Los vecinos de La Matilla, en el municipio capitalino, celebran durante sus fiestas patronales en honor a Nuestra Señora del Perpetuo Socorro una original competición de la 'Pelá del Tuno', donde los participantes deben deshacerse de la piel del fruto de la tunera en el menor tiempo posible y en mayor número. El título de campeón fue para Ángel Tomás González, que se impuso en la gran final a Momo Cabrera, al lograr pelar doce frutos en tan solo un minuto. Dado la popularidad de la competición, algunos equipos de otros municipios han mostrado interés en participar en próximas ediciones.

El pueblo de La Matilla celebró su original Olimpiada 'Pelá de tunos', un evento que se ha convertido en un auténtico referente social y festivo no sólo en Fuerteventura sino fuera de sus fronteras. Ocho aspirantes



Las Palmas de Gran Canaria: C/. Miguel Sarmiento, 2 – 35004

Telf. 928 369 806 – Fax. 928 385 634

La Aldea de San Nicolás: Avda. Los Cardones, 25 – 35470

Telf. 928 885 085 – Fax. 928 891 288

Santa María de Guía: C/. Sancho de Vargas, 19, interior bajo – 35450

Telf. 928 896 790 – Fax. 928 896 790

Santa Cruz de Tenerife: C/. Cairasco, 5, Edif. Retama, 1º A – 38004

Telf. 922 299 655 – Fax. 922 242 060

a lograr el título universal compitieron al máximo para alcanzar el ansiado sueño. La competición, que este año celebra su segunda edición, estuvo altamente reñida por la maestría de los concursantes. Ángel Tomás González se proclamó campeón al imponerse en una reñida final a Momo Cabrera Rodríguez. El ganador logró deshacerse de la piel de doce tunos en tan sólo un minuto.

El Jurado estaba compuesto por Carlos Rodríguez, vecino y consejero de Aguas, Residuos y Caza del Cabildo de Fuerteventura y de Gadifer Saavedra, afamado activista social, que en esta ocasión tuvo responsabilidades de cronometrador.

Los concursantes se dividieron en dos grupos que debieron en 30 segundos pelar el máximo número de tunos, logrando clasificarse para la final los aspirantes que más tunos pelaran en ambas rondas. La final se disputaría en 60 segundos entre los dos finalistas, uno de cada ronda.

Animados por sus respectivos seguidores, mujeres y hombres se entregaron en la tarea de pelar los frutos de las tuneras en el menor tiempo posible, que previamente habían sido barridos para que de desprendiesen los incómodos picos.

Provistos de cuchillos ofrecidos por la organización, aunque algunos utilizaron sus navajas personales, y al aviso para el arranque de la competición, cada uno iba depositando los frutos extraídos en un plato, que posteriormente sería comprobado por los miembros del Jurado, dado que "los tunos debían estar pelados enteros. Se anulaban aquellos que se encontraban deshechos. Nos vimos en la obligación de eliminar algunos frutos por no respetarse las bases de la competición", señaló a este periódico Gadifer Saavedra.

Ángel Tomás González, el flamante ganador de la Olimpiada, señaló al término de la competición que "me siento satisfecho por el triunfo. La verdad es que me había preparado los días previos. Subía a la montaña, cogía un balde de tunos y, después de barrerlos, los pelaba en mi casa para coger rapidez".

Dado la popularidad que viene alcanzado esta competición, ya existen algunas localidades mayoreras que han mostrado su interés por participar con sus propios equipos en próximas ediciones. La tunera forma parte de la gastronomía tradicional canaria, y es uno de los frutos más populares en la isla en verano.



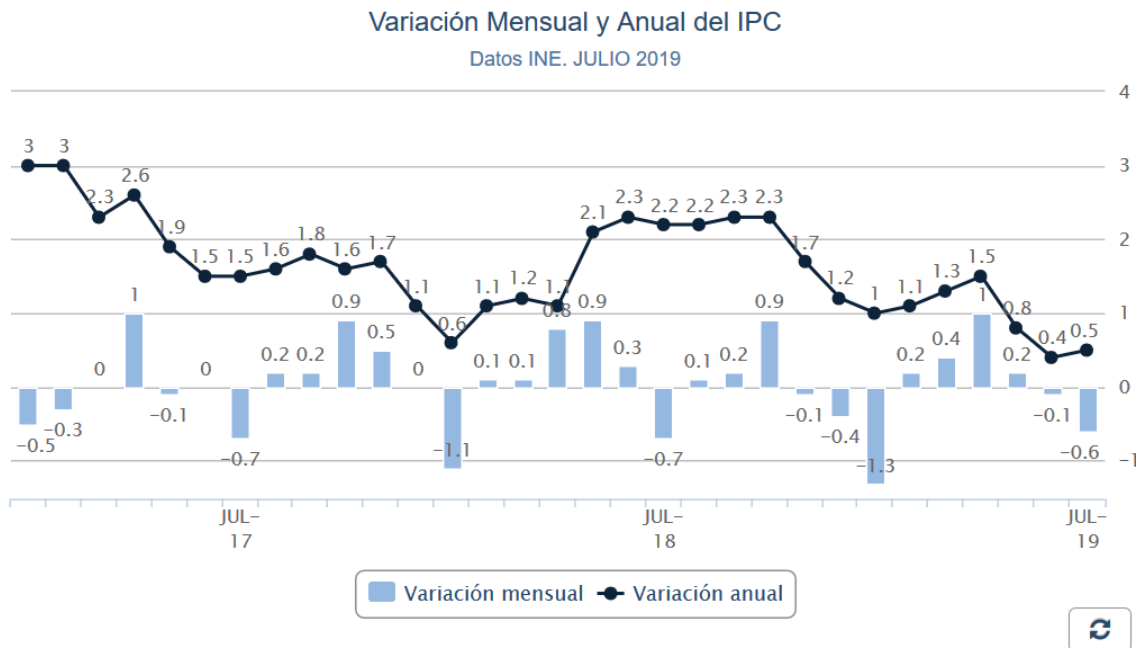
Las Palmas de Gran Canaria: C/. Miguel Sarmiento, 2 – 35004
 Telf. 928 369 806 – Fax. 928 385 634
 La Aldea de San Nicolás: Avda. Los Cardones, 25 – 35470
 Telf. 928 885 085 – Fax. 928 891 288
 Santa María de Guía: C/. Sancho de Vargas, 19, interior bajo – 35450
 Telf. 928 896 790 – Fax. 928 896 790
 Santa Cruz de Tenerife: C/. Cairasco, 5, Edif. Retama, 1º A – 38004
 Telf. 922 299 655 – Fax. 922 242 060

LA INFLACIÓN SUBE AL 0,5 % EN JULIO POR FRUTAS Y CARBURANTES

EL IPC eleva una décima a su tasa interanual y se mantiene en sus niveles más bajos en casi tres años

El Índice de Precios de Consumo (IPC) retrocedió un 0,6% en julio en relación al mes anterior y elevó una décima su tasa interanual, hasta el 0,5%, manteniéndose no obstante en sus niveles más bajos en casi tres años, según los datos definitivos publicados este martes por el Instituto Nacional de Estadística (INE), que coinciden con los avanzados a finales del mes pasado.

Estadística ha atribuido el repunte de la tasa interanual del IPC de julio a la evolución de los precios de las frutas, que bajaron menos de lo que lo hicieron en julio de 2018, y al encarecimiento de los carburantes.



La tasa interanual de julio es la trigésimo quinta tasa positiva que encadena el IPC interanual e implica que los precios son hoy un 0,5% superiores a los de hace un año.

Con el dato de julio, el IPC interanual retoma la senda alcista tras haber encadenado dos meses consecutivos de descensos después de que en mayo bajara siete décimas de golpe y en junio cuatro décimas.



Las Palmas de Gran Canaria: C/. Miguel Sarmiento, 2 – 35004

Telf. 928 369 806 – Fax. 928 385 634

La Aldea de San Nicolás: Avda. Los Cardones, 25 – 35470

Telf. 928 885 085 – Fax. 928 891 288

Santa María de Guía: C/. Sancho de Vargas, 19, interior bajo – 35450

Telf. 928 896 790 – Fax. 928 896 790

Santa Cruz de Tenerife: C/. Cairasco, 5, Edif. Retama, 1º A – 38004

Telf. 922 299 655 – Fax. 922 242 060

La inflación subyacente, que no incluye los precios de los productos energéticos ni de los alimentos no elaborados, se mantuvo en julio en el 0,9%, con lo que se sitúa cuatro décimas por encima del IPC general.

En el séptimo mes del año, el Índice de Precios de Consumo Armonizado (IPCA) situó su tasa anual en el 0,6%, la misma tasa que en junio.

Según el INE, entre los grupos que contribuyeron en julio al ascenso de la tasa interanual del IPC se encuentran la alimentación, que elevó cuatro décimas su tasa anual, hasta el 0,9%, por la evolución del precio de las frutas, y el transporte, cuya tasa anual escaló cinco décimas, hasta el 0,5%, por el encarecimiento de los carburantes.

Por contra, el grupo de vivienda recortó dos décimas su tasa interanual en julio, hasta el -1,7%, por la estabilidad de los precios del gas frente al repunte que registraron un año antes, mientras que la tasa anual de hoteles, cafés y restaurantes bajó dos décimas, hasta el 2%, debido a que los precios de los servicios de alojamiento subieron menos que en 2018.

EL DIGITAL DE CANARIAS

7.000 ESCOLARES DE SANTA CRUZ PARTICIPAN EN ACTIVIDADES DE DESARROLLO SOSTENIBLE

La Fundación Santa Cruz Sostenible lleva a cabo acciones para los más pequeños

Unos 7.000 escolares de los centros públicos de Santa Cruz de Tenerife participan en actividades de desarrollo sostenible a través de la Fundación Santa Cruz Sostenible y en colaboración con Fundación Disa, Fundación Cepsa, Caja Siete, Ecoembes y Martínez Cano. Hasta ahora las acciones tenían como protagonistas a los alumnos de primaria, pero en el próximo curso escolar se incorporarán ya estudiantes de secundaria para ampliar y reforzar la educación medioambiental.

El concejal de Seguridad, Movilidad y Medioambiente del Ayuntamiento de Santa Cruz de Tenerife, Florentino Guzmán Plasencia, señala que la "educación ambiental de los más jóvenes es una de las actividades más importantes de la Fundación, ya que estamos inculcando a los niños el respeto por el entorno y las consecuencias que para el Medio Ambiente tienen las actividades que llevamos a cabo diariamente".



Las Palmas de Gran Canaria: C/. Miguel Sarmiento, 2 – 35004
Telf. 928 369 806 – Fax. 928 385 634
La Aldea de San Nicolás: Avda. Los Cardones, 25 – 35470
Telf. 928 885 085 – Fax. 928 891 288
Santa María de Guía: C/. Sancho de Vargas, 19, interior bajo – 35450
Telf. 928 896 790 – Fax. 928 896 790
Santa Cruz de Tenerife: C/. Cairasco, 5, Edif. Retama, 1º A – 38004
Telf. 922 299 655 – Fax. 922 242 060



El proyecto de educación ambiental más veterano es el de “Escuelas por un Desarrollo Sostenible”, impulsado por la Fundación Santa Cruz Sostenible y la Fundación DISA, alcanzó los 3.000 alumnos, un hito en la historia del proyecto, cuya finalidad es contribuir a la formación en materia medioambiental de la población en edad escolar del municipio, haciendo énfasis en la importancia de la gestión de los residuos, el reciclaje y la conservación de la biodiversidad a través de talleres dirigidos por un equipo monitores especializados en estos ámbitos.

El proyecto “Peque-huertos, por una alimentación saludable”, una iniciativa de la Fundación Santa Cruz Sostenible y la Fundación Cepsa, celebrará su quinta edición el próximo curso escolar. Unos 1.400 alumnos de primaria del municipio, tanto de centros escolares públicos como concertados, participaron en la iniciativa durante la cual crearon un huerto vertical. Se planta en una botella reciclada tomate por abajo y perejil por arriba y se hace un una receta saludable. Este proyecto, además de inculcar los valores del desarrollo sostenible y el respeto del medio ambiente, promueve y da a conocer aspectos tan diversos como la agricultura, el origen de los alimentos, las tradiciones vinculadas al trabajo de la tierra o el proceso de crecimiento de los cultivos.

35 centros escolares participaron también en el concurso “R que R”, una iniciativa que fomenta entre los más pequeños la recogida selectiva de residuos en sus respectivos centros educativos, así como la realización de acciones orientadas a la sostenibilidad. El proyecto,



Las Palmas de Gran Canaria: C/. Miguel Sarmiento, 2 – 35004
Telf. 928 369 806 – Fax. 928 385 634
La Aldea de San Nicolás: Avda. Los Cardones, 25 – 35470
Telf. 928 885 085 – Fax. 928 891 288
Santa María de Guía: C/. Sancho de Vargas, 19, interior bajo – 35450
Telf. 928 896 790 – Fax. 928 896 790
Santa Cruz de Tenerife: C/. Cairasco, 5, Edif. Retama, 1º A – 38004
Telf. 922 299 655 – Fax. 922 242 060

impulsado por la Fundación Santa Cruz Sostenible, se desarrolló con el apoyo con el Cabildo de Tenerife, a través de la marca Tenerife más Sostenible, y el patrocinio de Fundación DISA, Fundación La Caixa, Martínez Cano Canarias y Ecoembes.

La promoción de hábitos alimentarios saludables a través del proyecto “¿Cómo como? Comedores para crecer aprendiendo”, promovida por el Área de Educación del Ayuntamiento de Santa Cruz de Tenerife, se dirigió a 2.000 alumnos y alumnas de 15 centros escolares del municipio. Además, la Fundación Santa Cruz más Sostenible desarrolla a lo largo de todo el año actividades ambientales con los más pequeños, como repoblación forestal en Añaza, limpieza de playas, y talleres didácticos con ocasión del Día Mundial del Medio Ambiente o las Fiestas de Mayo de la ciudad.

EL APURÓN

TIJARAFE RECABA LA OPINIÓN DE LOS GANADEROS PARA MEJORAR LA SITUACIÓN DEL SECTOR CAPRINO

Tijarafe trata de mejorar la cabaña caprina en el municipio





Las Palmas de Gran Canaria: C/. Miguel Sarmiento, 2 – 35004

Telf. 928 369 806 – Fax. 928 385 634

La Aldea de San Nicolás: Avda. Los Cardones, 25 – 35470

Telf. 928 885 085 – Fax. 928 891 288

Santa María de Guía: C/. Sancho de Vargas, 19, interior bajo – 35450

Telf. 928 896 790 – Fax. 928 896 790

Santa Cruz de Tenerife: C/. Cairasco, 5, Edif. Retama, 1º A – 38004

Telf. 922 299 655 – Fax. 922 242 060

La concejalía de Agricultura y Ganadería de Tijarafe ha desarrollado recientemente un proyecto de participación entre los diferentes ganaderos caprinos del municipio, consistente en la realización de encuestas que buscan evaluar el interés de estos profesionales frente a diferentes propuestas y su viabilidad, para poder realizar mejoras en el sector de la ganadería caprina.

Las principales preocupaciones de los ganaderos caprinos del municipio giran en torno al precio del producto o la dificultad que supone para los jóvenes emprender en un sector que tiende a la desaparición. Por esto, este proyecto es una oportunidad para indagar sobre lo que se puede hacer en un sector que tiene todo su producto vendido y que concentra muchas oportunidades de trabajo. Resulta necesario impulsar un tipo de industria propia y de mucho valor, sacándole partido a la demanda creciente de productos lácteos de cabra, la concienciación acerca del bienestar animal o la valorización de los productos de calidad.

Actualmente, Tijarafe cuenta con cuatro granjas de pequeño tamaño y un censo de 342 cabras. Pese a que esta actividad se ha visto mermada en los últimos años, Saray Domínguez, concejal de Agricultura y Ganadería del Ayuntamiento de Tijarafe, señala que “queremos mejorar la situación de este sector en el municipio, mejorar las condiciones de las granjas ya existentes y posibilitar la creación de otras, apostando por el relevo generacional, y esto pasa, sin duda, por conocer el estado de la ganadería en Tijarafe. Son los ganaderos los que mejor conocen la realidad de este sector y, por eso, queremos conocer su opinión”.

Marcos Lorenzo, alcalde del municipio, por su parte, ha indicado que “no debemos permitir que la ganadería desaparezca en el municipio, pues se trata de un modelo de producción animal sostenible y respetuoso con los animales, además de un sustento económico para muchas familias. Con proyectos como estos, buscamos impulsar la ganadería contando con la opinión de los ganaderos”.