



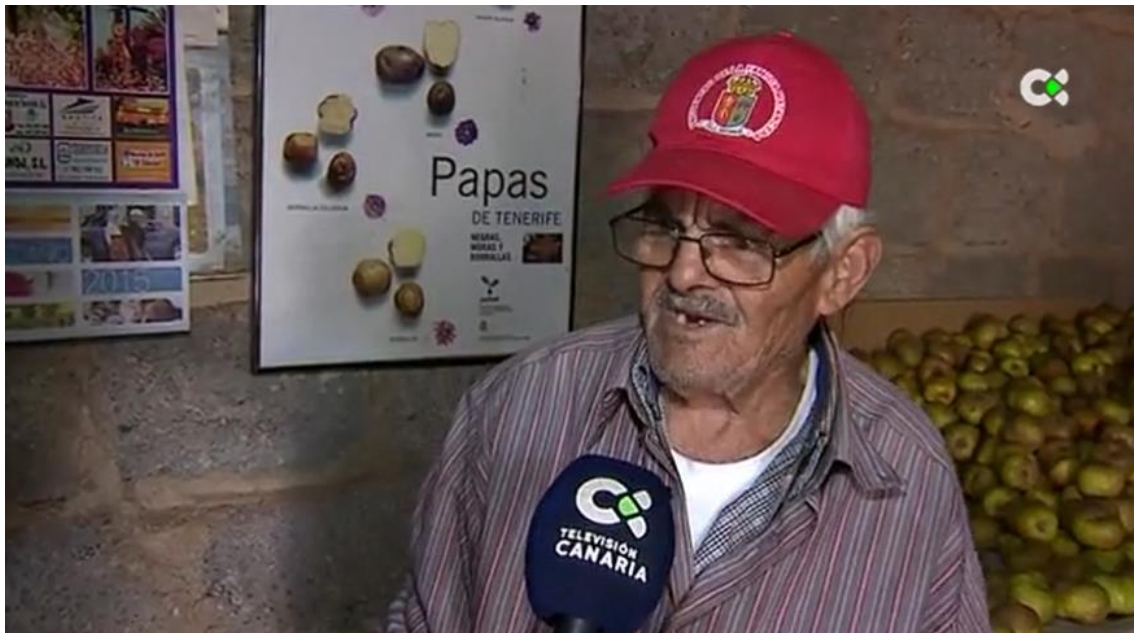
Las Palmas de Gran Canaria: C/. Miguel Sarmiento, 2 – 35004
Telf. 928 369 806 – Fax. 928 385 634
La Aldea de San Nicolás: Avda. Los Cardones, 25 – 35470
Telf. 928 885 085 – Fax. 928 891 288
Santa María de Guía: C/. Sancho de Vargas, 19, interior bajo – 35450
Telf. 928 896 790 – Fax. 928 896 790
Santa Cruz de Tenerife: C/. Cairasco, 5, Edif. Retama, 1º A – 38004
Telf. 922 299 655 – Fax. 922 242 060

DOMINGO, 3 DE NOVIEMBRE DE 2019

RTVC

LAS REDES SOCIALES SE MOVILIZAN PARA VENDER LAS MANZANAS DE DON PANCHO

Un agricultor recoge en el Norte de Tenerife una de las cosechas de manzana reineta más abundantes de su historia. Miles de kilos que se pudrirán si no consigue venderlas



Manzanas reinetas y virales

Don Pancho, un agricultor del Norte de Tenerife, ha recogido la mayor cosecha de manzana reineta desde hace décadas. Tantas que es incapaz de pesarlas en su pesa de más de un siglo de historia.

A sus 89 años, Don Pancho tiene claro que estas son las mejores manzanas.

Miles de manzanas esperan ser degustadas. De momento, las redes sociales han llevado a decenas de compradores hasta esta finca de El Sauzal.



Las Palmas de Gran Canaria: C/. Miguel Sarmiento, 2 – 35004
Telf. 928 369 806 – Fax. 928 385 634
La Aldea de San Nicolás: Avda. Los Cardones, 25 – 35470
Telf. 928 885 085 – Fax. 928 891 288
Santa María de Guía: C/. Sancho de Vargas, 19, interior bajo – 35450
Telf. 928 896 790 – Fax. 928 896 790
Santa Cruz de Tenerife: C/. Cairasco, 5, Edif. Retama, 1º A – 38004
Telf. 922 299 655 – Fax. 922 242 060

Pero Don Pancho necesita más compradores para poder vender todas las manzanas.

Don Pancho puede ser encontrado en el Camino El Pozo en Ravelo, en El Sauzal.

PRIMERA PROMOCIÓN DE LA ESCUELA DE APICULTURA DE GRAN CANARIA

En el territorio de Gran Canaria hay dispersas 11.000 colmenas



En Gran Canaria, hasta ahora, los conocimientos para elaborar la miel se transmitían, sobre todo, de generación en generación.

El sector ha empezado a profesionalizarse y, de hecho, se han entregado los diplomas de la primera promoción de la Escuela de apicultura.

En el territorio de Gran Canaria hay dispersas 11.000 colmenas que producen al año entre 60 y 70 toneladas de miel.

EL CABILDO HERREÑO INSTALA SENSORES PARA DETECTAR LA HUMEDAD DE ZONAS AGRÍCOLAS

Se trata de unos aparatos vía satélite que miden la humedad del suelo y la evolución del mismo en El Hierro



Las Palmas de Gran Canaria: C/. Miguel Sarmiento, 2 – 35004
Telf. 928 369 806 – Fax. 928 385 634
La Aldea de San Nicolás: Avda. Los Cardones, 25 – 35470
Telf. 928 885 085 – Fax. 928 891 288
Santa María de Guía: C/. Sancho de Vargas, 19, interior bajo – 35450
Telf. 928 896 790 – Fax. 928 896 790
Santa Cruz de Tenerife: C/. Cairasco, 5, Edif. Retama, 1º A – 38004
Telf. 922 299 655 – Fax. 922 242 060



El Cabildo Insular de El Hierro ha instalado un centenar de sensores para detectar la humedad del terreno en zonas agrícolas, en el ámbito de una iniciativa en la que participan agricultores y científicos de toda Europa.

Se han colocado por toda la isla (La Dehesa, Binto, El Pinar, monte de Laurisilva o en la zona de cultivos del Valle de El Golfo) gracias a la colaboración entre la institución herreña y la universidad escocesa de Dandee.

Entre los principales objetivos del proyecto estaría conocer e intentar paliar los efectos negativos del cambio climático y aprovechar mejor los terrenos destinados al sector primario.

LA GANADERÍA PALMERA ELIGE A SUS MEJORES EJEMPLARES DE LA RAZA BOVINA

La asociación de Criadores de Raza Bovina Palmera quiere mejorar la presencia de la vaca palmera en las ganaderías de la isla

La ganadería palmera ha celebrado su punto de encuentro en la Villa de Mazo. Allí se ha celebrado un concurso para dar a conocer la raza bovina de la isla.



Las Palmas de Gran Canaria: C/. Miguel Sarmiento, 2 – 35004
Telf. 928 369 806 – Fax. 928 385 634
La Aldea de San Nicolás: Avda. Los Cardones, 25 – 35470
Telf. 928 885 085 – Fax. 928 891 288
Santa María de Guía: C/. Sancho de Vargas, 19, interior bajo – 35450
Telf. 928 896 790 – Fax. 928 896 790
Santa Cruz de Tenerife: C/. Cairasco, 5, Edif. Retama, 1º A – 38004
Telf. 922 299 655 – Fax. 922 242 060

La iniciativa ha partido de la Asociación de Criadores de Raza Bovina Palmera que tratan de darle mayor realce a una especie única de la que hay unos 450 ejemplares en la isla.



Medio centenar se encuentran en el Recinto de La Salama en el municipio de la Villa de Mazo donde se otorgarán premios de campeón y subcampeón en las categorías de becerros y becerras, novillos y novillas, vacas y toros en un concurso de marcado carácter morfológico

La asociación quiere mejorar la presencia de la vaca palmera en las ganaderías de la isla.

CANARIAS NOTICIAS

VALSEQUILLO EXHIBE LOS MEJORES PRODUCTOS DE CANARIAS

En la Feria Regional del Vino, queso y Miel que se ha celebrado este fin de semana en Valsequillo hemos saboreado los excelentes productos que hay en Canarias. De lo bueno, lo mejor ha estado en el municipio, y es que casi todos los expositores de esta feria han conseguido con sus productos premios insulares, regionales, nacionales o internacionales



Las Palmas de Gran Canaria: C/. Miguel Sarmiento, 2 – 35004
Telf. 928 369 806 – Fax. 928 385 634

La Aldea de San Nicolás: Avda. Los Cardones, 25 – 35470
Telf. 928 885 085 – Fax. 928 891 288

Santa María de Guía: C/. Sancho de Vargas, 19, interior bajo – 35450
Telf. 928 896 790 – Fax. 928 896 790

Santa Cruz de Tenerife: C/. Cairasco, 5, Edif. Retama, 1º A – 38004
Telf. 922 299 655 – Fax. 922 242 060



Los visitantes han podido disfrutar de un exquisito viaje gastronómico por el archipiélago comenzado por la amplia oferta de bodegas de todas las islas, con sus vinos blancos, tintos y rosados, además de las queserías con variedades de frescos, semicurados y curados, a los que se añadieron las propuestas de mieleras procedentes de diversos municipios del Archipiélago. A este evento que está financiado por el Cabildo de Gran Canaria y organizado por la Mancomunidad de Medianías se sumaron en esta ocasión los productos invitados en anteriores ediciones como el aceite de oliva virgen, el gofio, las setas, las almendras, la cerveza artesana, la batata del país y los embutidos artesanales de cochino canario llegados desde El Hierro.

Un evento cuyo objetivo es que la ciudadanía tome conciencia del valor y la calidad de los productos de la tierra para que aumente su consumo con el fin de generar economía en el sector primario. Esto es lo que comentaban muchos productores como Loli Hernández, de la Quesería Hoya León, que destacaba que “mi objetivo hoy es que quien se acerque a mi puesto sepa que esto es un producto cien por cien artesanal, que nosotros tenemos nuestros propios animales y que elaboramos cada queso, uno a uno a mano, de manera artesanal, por ello, nuestros quesos son un producto único y limitado. Lo que quiero es que mañana cuando vayan a una gran superficie sepan diferenciar un buen producto y se piden el mío, pues mejor”.



Las Palmas de Gran Canaria: C/. Miguel Sarmiento, 2 – 35004
Telf. 928 369 806 – Fax. 928 385 634
La Aldea de San Nicolás: Avda. Los Cardones, 25 – 35470
Telf. 928 885 085 – Fax. 928 891 288
Santa María de Guía: C/. Sancho de Vargas, 19, interior bajo – 35450
Telf. 928 896 790 – Fax. 928 896 790
Santa Cruz de Tenerife: C/. Cairasco, 5, Edif. Retama, 1º A – 38004
Telf. 922 299 655 – Fax. 922 242 060

El volumen de negocios obtenidos en esta feria según la organización ronda una facturación directa de los expositores de 120.000 euros, pero se estima que el impacto económico total en el municipio haya podido rondar los 300.000 euros durante todo el fin de semana, con tiendas y restaurantes llenos los dos días de feria. Precisamente, hoy muchos expositores han colgado el cartel de todo vendido y otros han asegurado que este evento les ha permitido hacer "networking", es decir, que se han cerrado tratos con hoteles rurales, touroperadores o tiendas gourmet para venderles directamente su producto. Esto, sumado a los 15.000 visitantes que han llegado hasta la localidad ha convertido a esta Feria en una herramienta fundamental para activar la economía rural.

Una mañana en la que se ha realizado una charla sobre las curiosidades de los quesos artesanos de Canarias y en la que los alumnos que cursaron sus estudios en la primera edición de la Escuela de Apicultura de Gran Canaria han recibido sus diplomas. Una jornada en la que Althay Páez ha ofrecido un concierto en la Plaza de Tifariti, en la decimosexta edición de Medianías del Timple.

XII Feria Empresarial de Valsequillo

Además, este fin de semana en Valsequillo, ha tenido lugar la décimo segunda edición de la Feria Empresarial del municipio. Más de cuarenta artesanos y empresas han mostrado los productos y servicios que ofrecen en unas jornadas en las que han dado a los visitantes unos boletos que debían ser depositados en una urna para poder optar a varios premios que serán sorteados la próxima semana a través de la emisora municipal.

Una feria empresarial que ha contado con actividades infantiles y con la Asociación Amigos de Tenteniguada que han ofrecido un enyesque a base de castañas y piñas asadas, así como, tortillas de carnaval. Un evento que tiene como objetivo la dinamización del comercio minorista y el mantenimiento del tejido empresarial del municipio.

NOTICIAS CANARIAS

ALUMNOS DE LA ESCUELA DE APICULTURA DEL CABILDO RECIBEN SUS DIPLOMAS EN LA CLAUSURA DEL PRIMER CURSO

Los diez alumnos que culminaron sus estudios en el primer curso de la Escuela de Apicultura del Cabildo de Gran Canaria recibieron hoy sus



Las Palmas de Gran Canaria: C/. Miguel Sarmiento, 2 – 35004
Telf. 928 369 806 – Fax. 928 385 634
La Aldea de San Nicolás: Avda. Los Cardones, 25 – 35470
Telf. 928 885 085 – Fax. 928 891 288
Santa María de Guía: C/. Sancho de Vargas, 19, interior bajo – 35450
Telf. 928 896 790 – Fax. 928 896 790
Santa Cruz de Tenerife: C/. Cairasco, 5, Edif. Retama, 1º A – 38004
Telf. 922 299 655 – Fax. 922 242 060

diplomas en el marco de la Feria Regional de Vino, Queso y Miel, una iniciativa de la Mancomunidad de Medianías que durante este fin de semana mostró en Valsequillo las exquisiteces de la tierra



El consejero de Soberanía Alimentaria, Miguel Hidalgo, y el presidente de la Mancomunidad y alcalde de Valsequillo, Francisco Atta, entregaron los diplomas a seis hombres y cuatro mujeres que realizaron la formación entre noviembre de 2018 y julio de este año y que han obtenido un certificado de profesionalidad acreditado por el Servicio Canario de Empleo. Además, seis de ellos han obtenido también un título de experto universitario en Apicultura acreditado por la Universidad de Las Palmas de Gran Canaria, único en España.

Esta Escuela pionera en las Islas está impulsada por el Cabildo junto a la Universidad de Las Palmas de Gran Canaria y nació con el objetivo de capacitar a los jóvenes debido a la alta demanda del sector y generar una alternativa laboral, además de favorecer el relevo generacional profesionalizado.

Los alumnos que recibieron hoy ilusionados sus diplomas están ya vinculados a una explotación apícola y uno de ellos ha solicitado la ayuda de creación de empresas para jóvenes ganaderos.



Las Palmas de Gran Canaria: C/. Miguel Sarmiento, 2 – 35004
Telf. 928 369 806 – Fax. 928 385 634
La Aldea de San Nicolás: Avda. Los Cardones, 25 – 35470
Telf. 928 885 085 – Fax. 928 891 288
Santa María de Guía: C/. Sancho de Vargas, 19, interior bajo – 35450
Telf. 928 896 790 – Fax. 928 896 790
Santa Cruz de Tenerife: C/. Cairasco, 5, Edif. Retama, 1º A – 38004
Telf. 922 299 655 – Fax. 922 242 060

Durante el acto, hubo un especial agradecimiento a José Manuel Corcuera por su colaboración en los estudios como miembro del Consejo Científico de la Reserva de la Biosfera de Gran Canaria, y a Anselmo García, catedrático de la Universidad, por su dedicación en pro del conocimiento científico y la formación de estos profesionales.

El nuevo curso comienza en diciembre

Y ya está en marcha el proceso de selección para un nuevo curso, que comenzará el 9 de diciembre para culminar en julio de 2020. En esta Escuela puede obtenerse el certificado de profesionalidad de Apicultura con una duración de 410 horas de formación, además de un título universitario en Apicultura de 21 créditos, para el cual es imprescindible ser licenciado o graduado. Como novedad, este año el curso contará con más horas de prácticas, 40 de ellas en empresas.

Esta iniciativa pretende fortalecer una actividad económica tradicional y que el alumnado disponga de un nuevo nicho de empleabilidad u obtenga una renta complementaria. Además, esta actividad mejora el medio ambiente rural y contribuye a la polinización de los cultivos.

Más de 11.000 colmenas en Gran Canaria

Gran Canaria cuenta con 320 apicultores que aglutinan más de 11.000 colmenas y que producen al año 60 toneladas de miel. Se trata de una actividad que ha crecido en diez años un 60 por ciento y que ha despertado cada vez más el interés de los jóvenes.

Y es que Gran Canaria, gracias a su biodiversidad y a la Abeja Negra Canaria, tiene una de las mejores mieles del mundo y así lo constatan los premios recibidos en certámenes internacionales. Esta biodiversidad, unida a la demanda de formación del sector y a que la Isla cuenta con la única Facultad de Veterinaria del Archipiélago ha propiciado la creación de esta Escuela con el apoyo de los apicultores.

PLANETA CANARIO

'SACRIFICAR CABRAS ASILVESTRADAS NO ES INMORAL PORQUE SE HACE PARA SALVAR FLORA ENDÉMICA, POR CAPRICHOS NI CON SAÑA'

El profesor de Zoología de la Universidad de La Laguna Juan Carlos Rando Reyes explica en esta entrevista su postura sobre la polémica por la decisión del Cabildo tinerfeño de abatir con cazadores ganado



Las Palmas de Gran Canaria: C/. Miguel Sarmiento, 2 – 35004

Telf. 928 369 806 – Fax. 928 385 634

La Aldea de San Nicolás: Avda. Los Cardones, 25 – 35470

Telf. 928 885 085 – Fax. 928 891 288

Santa María de Guía: C/. Sancho de Vargas, 19, interior bajo – 35450

Telf. 928 896 790 – Fax. 928 896 790

Santa Cruz de Tenerife: C/. Cairasco, 5, Edif. Retama, 1º A – 38004

Telf. 922 299 655 – Fax. 922 242 060

salvaje que pone en peligro en Canarias 80 especies de plantas autóctonas



El profesor de Zoología de la Universidad de La Laguna Juan Carlos Rando Reyes ha expresado su punto de vista para PLANETA CANARIO en torno a una cuestión que está siendo muy polémica en las últimas semanas: la decisión del Cabildo de Tenerife de matar, mediante cuadrillas de cazadores de la empresa pública Gesplan, las cabras asilvestradas en los parques rurales de Teno y Anaga (se estima que más de mil) debido al peligro que suponen para la conservación de plantas endémicas.

A su juicio, nada tiene de falta de ética o inmoralidad sacrificar este ganado salvaje porque no se hace con ensañamiento ni por capricho, sino para evitar que desaparezca para siempre flora canaria que está en peligro por la proliferación de estos animales. Este método, segura este biólogo, se aplica en todo el mundo, y pone como ejemplo cómo en la isla de Santiago se abatieron en 5 años más de 79.000 cabras y más de 62.000 en Isabela en 2 años, ambas en el archipiélago de Galápagos, para proteger a sus conocidas tortugas endémicas y sus espacios naturales.

Aunque El Día y Daute Digital han publicado que el Cabildo suspende temporalmente estas matanzas a raíz del revuelo que han causado, este último periódico local ha informado también de que el Ayuntamiento de Buenavista no tiene constancia de esta paralización, sino de que se reanudan el 11 de noviembre.



Las Palmas de Gran Canaria: C/. Miguel Sarmiento, 2 – 35004

Telf. 928 369 806 – Fax. 928 385 634

La Aldea de San Nicolás: Avda. Los Cardones, 25 – 35470

Telf. 928 885 085 – Fax. 928 891 288

Santa María de Guía: C/. Sancho de Vargas, 19, interior bajo – 35450

Telf. 928 896 790 – Fax. 928 896 790

Santa Cruz de Tenerife: C/. Cairasco, 5, Edif. Retama, 1º A – 38004

Telf. 922 299 655 – Fax. 922 242 060

Cabras abatidas por cazadores.

En todo caso, PLANETA CANARIO va a continuar mostrando distintas versiones sobre esta controversia. En días anteriores hemos mostrado la postura en contra de estas cacerías expresadas por la Red Canaria Solidaria contra el Maltrato Animal (apoyada por la federación de asociaciones protectoras de animales y plantas FECAPAP, la Plataforma de 29 colectivos sociales 29E, ProDerecho Animal El Rosario y la asociación nacional de veterinarios AVATMA), así como por Los Verdes y el PACMA.

Del otro lado, y como ha informado este periódico, a favor de estas cacerías se encuentran cerca de una veintena de grupos ecologistas y 116 expertos que firman un manifiesto promovido por la Asociación Tinerfeña de Amigos de la Naturaleza (ATAN). Juan Carlos Rando es miembro de la Asociación para la Conservación de la Biodiversidad de Canarias (ACBC) y uno de los suscribientes de este manifiesto.

¿Cuál es, desde un punto de vista científico, el impacto de las cabras en la flora endémica en Canarias?

«El impacto del ganado asilvestrado en el archipiélago canario, así como en otras islas oceánicas, es muy severo. Esto es así porque las plantas insulares carecen de defensas ante la herbivoría (carecen de toxinas o sustancias repelentes, espinas, etc.) ya que, han evolucionado durante millones de años sin herbívoros. Por ello, son muy vulnerables a los herbívoros introducidos. De hecho muchos endemismos vegetales logran sobrevivir a duras penas en lugares inaccesibles donde los herbívoros no pueden acceder».

¿Dónde se han dado los casos más graves en este sentido?

«El caso más dramático es probablemente el macizo de Jandía, al sur de Fuerteventura, donde los últimos ejemplares de especies vegetales endémicas de esa isla sobreviven en los andenes de la pared de la cara norte, lugar al que las cabras no pueden acceder. Si esta amenaza continua actuando, es muy posible que algunas de estas plantas amenazadas se extingan».

¿Cuántas especies vegetales han desaparecido por la proliferación de cabras asilvestradas y otros herbívoros?

«Es difícil saber cuántas especies vegetales endémicas han desaparecido tras la introducción de estos herbívoros en el archipiélago, pero existen algunos ejemplos recientes como el de la escobilla de Teno (*Kunkeliella psilotoclada*) cuya última población desapareció de los riscos donde se refugiaba y no ha podido ser



Las Palmas de Gran Canaria: C/. Miguel Sarmiento, 2 – 35004
Telf. 928 369 806 – Fax. 928 385 634
La Aldea de San Nicolás: Avda. Los Cardones, 25 – 35470
Telf. 928 885 085 – Fax. 928 891 288
Santa María de Guía: C/. Sancho de Vargas, 19, interior bajo – 35450
Telf. 928 896 790 – Fax. 928 896 790
Santa Cruz de Tenerife: C/. Cairasco, 5, Edif. Retama, 1º A – 38004
Telf. 922 299 655 – Fax. 922 242 060

localizada desde la década de los años 80 de pasado siglo, o la jarilla de agana (*Helianthemum aganae*) cuya última población se localizaba, hasta 2006, en los riscos de Galión en La Gomera. Para ambas especies se señala al ganado asilvestrado como principal amenaza».

¿Cuál es la incidencia de este problema en Teno y Anaga, donde el Cabildo ha realizado y proyectado batidas para cazar cabras?

«Teno y Anaga son las áreas más importantes para la conservación de la flora amenazada de todo el territorio nacional (https://www.miteco.gob.es/es/biodiversidad/temas/inventarios-nacionales/c4_tcm30-99010.pdf), ya que albergan numerosos endemismos locales (exclusivos de esta isla) muy amenazados de extinción, siendo precisamente su mayor amenaza los herbívoros asilvestrados como las cabras. Por ello, el diagnóstico es dramático ya que, durante la última década hemos asistido a un considerable aumento del ganado asilvestrado en estos territorios con el consiguiente aumento de sus impactos. Tanto los macizos de Anaga y Teno albergan alrededor de medio centenar de plantas endémicas cada uno de ellos, y en cada uno de ellos alrededor de una decena de especies endémicas, con serios problemas de conservación, encuentra en los herbívoros introducidos su principal amenaza. Además, el ganado asilvestrado provoca severos daños a otras especies vegetales con una distribución más amplia, como pueden ser los dragos, causar daños a cultivos, etc.»

¿Cuántas especies endémicas pueden estar en peligro en esas zonas por la proliferación de estos rumiantes?

Si nos centramos en las especies vegetales más amenazadas (clasificadas como “en peligro crítico” o “en peligro de extinción” según la UICN, Unión Internacional de Conservación de la Naturaleza) en Canarias existen como mínimo 80 espacios de la Red Natura 2000 (red europea de espacios naturales) donde el ganado asilvestrado constituye una de las principales amenazas para las especies de plantas con graves problemas de conservación. A nivel de todo el archipiélago existe alrededor de un centenar de especies de plantas, con graves problemas de conservación. La inmensa mayoría de estas (82%) se corresponde con endemismos de una única isla».

¿Qué alternativas, desde un punto de vista científico, hay para su erradicación o control? ¿Es posible solo con apañadas?

«Las erradicaciones totales, en islas de una superficie como Tenerife, son muy difíciles. Para realizar los controles, las apañadas pueden tener cierto éxito en lugares concretos, de orografía poco complicada.



Las Palmas de Gran Canaria: C/. Miguel Sarmiento, 2 – 35004
Telf. 928 369 806 – Fax. 928 385 634
La Aldea de San Nicolás: Avda. Los Cardones, 25 – 35470
Telf. 928 885 085 – Fax. 928 891 288
Santa María de Guía: C/. Sancho de Vargas, 19, interior bajo – 35450
Telf. 928 896 790 – Fax. 928 896 790
Santa Cruz de Tenerife: C/. Cairasco, 5, Edif. Retama, 1º A – 38004
Telf. 922 299 655 – Fax. 922 242 060

Por tanto, lograr un control efectivo mediante apañadas, en lugares con una orografía tan complicada como la Anaga o Teno es imposible, por lo que es necesario recurrir a los abatimientos, un método ampliamente extendido por su efectividad. Este método se aplica en todo el mundo, por ejemplo, en la Isla de Santiago se abatieron en 5 años más de 79.000 cabras y más de 62.000 en Isabela en 2 años, ambas islas del archipiélago de Galápagos, todo ello para proteger a sus tortugas endémicas y sus espacios naturales».

¿Es posible combinar apañadas con la caza de los animales?

«Es posible y deseable combinar apañadas y abatimientos. De hecho, en el ejemplo que nos ocupa los respectivos ayuntamientos de Buenavista del Norte y Santa Cruz de Tenerife emitieron un bando en 2018 dando un plazo a la gente que quisiera capturar al ganado asilvestrado sin dueño, como paso previo a los abatimientos.

A título anecdótico, puedo apuntar que he participado en varias apañadas con gente local del macizo de Teno, y por tanto conocedores del territorio, con muy escaso éxito a pesar de que el número de apañadores participantes fue muy alto, y que en las zonas apañadas se detectó un número alto de cabras asilvestradas».

Los detractores del método de abatirlas a tiros (entre los que hay asociaciones animalistas, una incluso de ámbito nacional formada por 560 veterinarios) argumentan que hay que introducir la perspectiva moral o ética, y buscar, en consecuencia, métodos menos cruentos.

¿Qué opina usted al respecto?

«Opino que hay que actuar de una forma ética y moral en todos los aspectos de la vida (personal, profesional, etc.). El problema de este planteamiento radica en identificar algo inmoral o poco ético con el sacrificio de un animal. Si aceptamos esto, por ejemplo, todos los pastores serían inmorales ya que, sacrifican animales para el consumo, también serían inmorales los profesionales que controlan las plagas de ratas, ratones o cucarachas. El sacrificio de un animal puede ser inmoral o poco ético si se realizara por capricho, con ensañamiento y con la intención de infligir sufrimiento. En las actividades anteriores, esto no es así, así que no se les puede calificar de oficios inmorales.

De la misma forma, el control de ganado silvestre mediante abatimiento no puede calificarse de inmoral ni poco ético ya que, se realiza por la necesidad de conservar y no hay – ni nunca debe haber – ensañamiento en estas acciones. Lo que sí podría calificarse de



Las Palmas de Gran Canaria: C/. Miguel Sarmiento, 2 – 35004
Telf. 928 369 806 – Fax. 928 385 634
La Aldea de San Nicolás: Avda. Los Cardones, 25 – 35470
Telf. 928 885 085 – Fax. 928 891 288
Santa María de Guía: C/. Sancho de Vargas, 19, interior bajo – 35450
Telf. 928 896 790 – Fax. 928 896 790
Santa Cruz de Tenerife: C/. Cairasco, 5, Edif. Retama, 1º A – 38004
Telf. 922 299 655 – Fax. 922 242 060

inmoral, es capturar a un animal salvaje acorralándolo en lugares inaccesibles, amarrarlo y arrástralo en contra de su voluntad por lugares de difícil acceso, para luego acabar degollándolo, eso si no se despeña antes de ser acorralado o fallece durante todo este proceso por el estrés generado, cosa que es bastante habitual».

Alegan los animalistas que la vida de estas cabras asilvestradas no es menos vida que la de las plantas que se pretende proteger...

«Todos los seres vivos tienen derecho a vivir, pero es necesario indicar que nuestro planeta atraviesa en estos momentos la sexta gran extinción. Anteriormente en la historia de la Tierra han ocurrido cinco grandes extinciones, a diferencia de las anteriores la sexta y actual tiene como origen las actividades humanas que, entre otras cosas, han motivado que las especies se extingan a una tasa unas 1000 veces superior al ritmo natural. Por este motivo urge tratar de frenar este ritmo de extinciones. Por ello, las especies endémicas de Anaga y Teno con graves problemas de supervivencia deben ser prioritarias en las acciones de conservación ya que, si desaparecen no habrá forma de restituirlas. Con ellas se perdería parte de nuestro patrimonio natural. Nada de esto ocurrirá si las cabras asilvestradas de Teno y Anaga son controladas, ya que estos animales son muy abundantes en todo el planeta y con la desaparición de estas poblaciones silvestres no se perderá nada de su acervo genético».

Abundando en esta cuestión, ¿se tiene en cuenta este factor ético en los informes o estudio científicos que abordan esta problemática, la de los desequilibrios en los ecosistemas por estos animales?

«Como comenté anteriormente los criterios éticos y morales deben aplicarse en todos los ámbitos. Por ejemplo, en los proyectos donde los animales son capturados, debe de contemplarse protocolos que tengan en cuenta aspectos relacionados con el bienestar animal durante su captura, transporte, mantenimiento, etc.

En este sentido, desde un punto de vista científico-técnico, una enorme responsabilidad ética y moral, para los profesionales que trabajamos en este ámbito, es tratar de poner freno a la actual pérdida de biodiversidad y deterioro ambiental que sufre el archipiélago canario.

En este sentido las acciones sobre las especies exóticas invasoras – como estas desarrolladas sobre el ganado asilvestrado- juegan un papel destacado».



Las Palmas de Gran Canaria: C/. Miguel Sarmiento, 2 – 35004
Telf. 928 369 806 – Fax. 928 385 634
La Aldea de San Nicolás: Avda. Los Cardones, 25 – 35470
Telf. 928 885 085 – Fax. 928 891 288
Santa María de Guía: C/. Sancho de Vargas, 19, interior bajo – 35450
Telf. 928 896 790 – Fax. 928 896 790
Santa Cruz de Tenerife: C/. Cairasco, 5, Edif. Retama, 1º A – 38004
Telf. 922 299 655 – Fax. 922 242 060

¿Qué otros animales están poniendo en riesgo la flora autóctona y dónde?

«Efectos similares a los de las cabras y ovejas asilvestradas son los que ocasionan los muflones y los arruís introducidos hace décadas en Tenerife y La Palma con fines cinegéticos. Por los mismos motivos indicados anteriormente deberían de ser erradicados. Otro herbívoro invasor que produce cuantiosos daños tanto en la flora autóctona como en diversos cultivos son los conejos. También hay estudios realizados en el archipiélago que indican que el impacto de las ratas, introducidas hace siglos, sobre muchos árboles y plantas autóctonas es enorme ya que consumen su semillas, además de depredar tanto sobre vertebrados como invertebrados autóctonos».

50 ASOCIACIONES DE VECINOS Y PROTECTORAS DE ANIMALES Y PLANTAS TACHAN DE 'CRUEL' MATAR LAS CABRAS ASILVESTRADAS EN TENERIFE

La federación FECAPAP, la plataforma 29E y ProDerecho Animal El Rosario están de acuerdo en buscar un 'equilibrio ecológico' en estos espacios protegidos pero ven 'inadmisible' el 'cruel' método de hacerlo a costa del 'sufrimiento' de las cabras, por lo que apuestan por alternativas como las apañadas y la esterilización. Critican la 'insensibilidad' de las instituciones públicas hacia los animales y respaldan a la Red Canaria Solidaria contra la Crueldad Animal en sus quejas contra el Cabildo





Las Palmas de Gran Canaria: C/. Miguel Sarmiento, 2 – 35004
Telf. 928 369 806 – Fax. 928 385 634
La Aldea de San Nicolás: Avda. Los Cardones, 25 – 35470
Telf. 928 885 085 – Fax. 928 891 288
Santa María de Guía: C/. Sancho de Vargas, 19, interior bajo – 35450
Telf. 928 896 790 – Fax. 928 896 790
Santa Cruz de Tenerife: C/. Cairasco, 5, Edif. Retama, 1º A – 38004
Telf. 922 299 655 – Fax. 922 242 060

Continúa la polémica entre partidarios y detractores de controlar la población de cabras asilvestradas en Tenerife matándolas a tiros. Si PLANETA CANARIO se hacía eco en días pasados de un manifiesto de 16 grupos ecologistas y 116 expertos a favor de la medida adoptada por el Cabildo para abatir a estos rumiantes en Teno y Anaga, ahora este diario recoge la opinión de otra serie de colectivos que se opone a esta decisión.

En concreto, se trata de la Federación Canaria de Asociaciones Protectoras de Animales y Plantas (FECAPAP), compuesta por 20 entidades sin ánimo de lucro dedicadas a la protección de los animales y plantas en el Archipiélago, así como la Plataforma Vecinal 29E de Santa Cruz de Tenerife, integrada por 29 colectivos, y la asociación ProDerecho Animal El Rosario. Todos ellos dejan patente su rechazo a la medida de cazar a estos rumiantes mediante cuadrillas de cazadores gestionadas por la empresa pública Gesplan, por encomienda del Cabildo tinerfeño. Y manifiestan su apoyo a la Red Canaria Solidaria contra el Maltrato Animal, que abandera desde el movimiento ciudadano animalista las quejas contra el Cabildo por este asunto.

No cuestionan la necesidad de controlar las poblaciones de estos animales por los daños que a la flora y los cultivos ocasiona su proliferación, sino que en lugar de las matanzas proponen el método tradicional de las apañadas, acorde a la nueva «sensibilidad» que se abre paso en la sociedad contra el maltrato animal.

FECAPAP: «Se quiere solucionar el problema de la peor forma»

La Federación Canaria de Asociaciones Protectoras de Animales y Plantas (FECAPAP) expresa en un comunicado su oposición a la «drástica y cruel medida» adoptada por el Cabildo. «Somos partidarios de conservar los valores ecológicos de la zona y buscar un equilibrio entre animales y plantas para seguir manteniéndolos, pero no a costa de la crueldad con las cabras», afirma esta federación, mediante el que expresa su adhesión y las tesis de la Red Canaria Contra la Crueldad Animal, que ya expresó su rechazo al método elegido por el Cabildo y ha demandado que se introduzca el factor ético o moral en este debate, para descartar la matanza prevista. Igual postura es la defendida por la Asociación de Veterinarios contra la Tauromaquia y el Maltrato Animal (AVATMA), que reúne a unos 500 profesionales en esta materia de toda España.

FECAPAP expone que su rechazo a esta «drástica y cruel medida se basa en el sufrimiento que se puede ocasionar a los animales adultos



Las Palmas de Gran Canaria: C/. Miguel Sarmiento, 2 – 35004

Telf. 928 369 806 – Fax. 928 385 634

La Aldea de San Nicolás: Avda. Los Cardones, 25 – 35470

Telf. 928 885 085 – Fax. 928 891 288

Santa María de Guía: C/. Sancho de Vargas, 19, interior bajo – 35450

Telf. 928 896 790 – Fax. 928 896 790

Santa Cruz de Tenerife: C/. Cairasco, 5, Edif. Retama, 1º A – 38004

Telf. 922 299 655 – Fax. 922 242 060

que no mueran en el acto, además de las muertes que con toda seguridad se producirían a los baifos que todavía no se valen por sí mismos para buscar la comida y morirían de inanición.» Para esta veintena de asociaciones animalistas, «no es admisible que, existiendo las apañadas como método tradicional e idóneo para recogerlas vivas por los pastores y ganaderos, se pretenda solucionar este problema de la peor forma posible».

¿Qué medidas preventivas se tomaron para evitar matarlas a tiros?

Por su parte, la presidenta de ProDerecho Animal El Rosario, Francisca Gutiérrez Jáimez, no duda que estos rumiantes puedan representar un riesgo para la conservación de endemismos, «pero siempre lo que cuestionamos los colectivos en contra del maltrato animal es la forma de abordar la solución del problema». Y en ese sentido se pregunta «por las medidas preventivas que ha realizado el área de Medio Ambiente del Cabildo de Tenerife y la Consejería del Gobierno Canario todos estos años para evitar esta situación repetitiva o si por el contrario con su actitud permisiva ante el abandono de las cabras en los montes por cabreros y ganaderos ha contribuido a propiciar la magnificación del problema que ahora se pretende solucionar a tiros».

«Las cabras quedan malheridas al despeñarse en su huida de los cazadores o porque la mayoría de las veces las hieren gravemente y mueren tras un largo sufrimiento y agonía, un método que no es tolerable en la sociedad actual donde la mayoría del sentir social está en contra del sufrimiento y maltrato hacia los animales», concluye esta asociación.

«Hay métodos más éticos, y también eficaces, que matarlas a tiros»

En esta misma línea la Plataforma Vecinal denominada 29E, que atiende y representa a diversas asociaciones de vecinos y retidades sociales de Santa Cruz de Tenerife, reclama al Cabildo que «no ignore los métodos alternativos no letales, más éticos e igualmente o más eficaces» y se «plantee la captura por apañadas, métodos anticonceptivos o vallados disuasorios, además de un control y censo del ganado caprino en la isla con medidas de control hacia los cabreros y ganaderos».

Esta plataforma ciudadana espera «una pronta rectificación de esta medida que manifiesta la incapacidad de la administración para resolver de forma ética un problema que se repite todos los años y que cada vez levanta más indignación en la ciudadanía canaria».



Las Palmas de Gran Canaria: C/. Miguel Sarmiento, 2 – 35004

Telf. 928 369 806 – Fax. 928 385 634

La Aldea de San Nicolás: Avda. Los Cardones, 25 – 35470

Telf. 928 885 085 – Fax. 928 891 288

Santa María de Guía: C/. Sancho de Vargas, 19, interior bajo – 35450

Telf. 928 896 790 – Fax. 928 896 790

Santa Cruz de Tenerife: C/. Cairasco, 5, Edif. Retama, 1º A – 38004

Telf. 922 299 655 – Fax. 922 242 060

«A semejante barbaridad y forma de proceder del Cabildo no le encontramos ni sentido ni encaje en lo que significa la protección, pues evitar la crueldad y el maltrato animal ya algo arraigado en España y en Canaria, por lo que no se entiende que desde una institución pública se plantee todo lo contrario, mostrando una «grave insensibilidad»; y máxime cuando existen otras formas, como las apañadas, de limitar o erradicar el presunto exceso de animales de estas características» en Anaga y Teno, asegura la plataforma en una nota de prensa.

Apañadas y esterilización como alternativas

Con la apañadas, expone este grupo de colectivos sociales, se capturarían vivas las cabras y se protegerían en granjas y pastoreo, «a lo que están dispuestos muchos interesados de la zona que se dedican a ello, o para establecer nuevas granjas de cabras tras su control sanitario». También proponen «métodos más eficientes» como la esterilización para evitar una proliferación descontrolada.

«Pero el Cabildo ha preferido salir por la vía más posiblemente barata, rápida y terrible, el abatirlas a tiros y dejarlas allí para que se pudran o se la coman los demás bichos con todas las consecuencias que eso produce, pues no se dedicarán a rescatarlas ni nada que se le parezca por los riesgos y peligros de donde caigan tras su muerte», lamenta la plataforma 29E.

Manifiesto de ecologistas y expertos en apoyo del Cabildo

En contraste con esta postura, cerca de otra veintena de asociaciones ecologistas y 116 expertos a título individual (muchos de ellos profesores universitarios, biólogos, botánicos, y técnicos en disciplinas relacionadas con el medio ambiente) han suscrito un manifiesto en apoyo de la erradicación de las cabras en parajes naturales protegidos, incluyendo abatirlas por parte de cazadores, ya que alertan del grave daño que están ocasionando a las plantas endémicas, al punto de que 80 especies de flora canaria están en serio peligro de desaparecer.

El manifiesto está promovido por la Asociación Tinerfeña de Amigos de la Naturaleza (ATAN), que discrepa de que este asunto sea una cuestión de más o menos ética para afrontarlo, sino que subraya que no se trata de más o menos ética, sino de medidas avaladas por informes y estudios científicos, que ponen de manifiesto el grave desequilibrio ecológico existente y la urgencia de soluciones.