



Las Palmas de Gran Canaria: C./Miguel Sarmiento, 2 - 35004
Telf. 928 369 806 – Fax. 928 385 634
Santa Cruz de Tenerife: C/. Cairasco, 5, Edif. Retama, 1º A – 38004
Telf. 922 299 655 – Fax. 922 299 656
La e San Nicolás: Avda. Los Cardones, 25 – 35470
Telf. 928 891 001 – Fax. 928 891 288
Santa María de Guía: C/. Sancho de Vargas, 19, interior bajo – 35450
Telf. 928 896 790 – Fax. 928 896 790

MARTES 14 DE MARZO DE 2017

EL DÍA:

FEPECO AFIRMA QUE LA LEY DEL SUELO DEMOCRATIZA EL URBANISMO EN CANARIAS



El presidente de Fepeco, Óscar Izquierdo, ha manifestado que la futura Ley del Suelo "democratiza" el urbanismo en Canarias y ha pedido consenso político para aprobar una norma que considera "vital" para crear empleo.

Óscar Izquierdo ha dicho en un comunicado que la Ley del Suelo "no es una panacea para resolver todos los problemas de ordenación del territorio en Canarias, pero sí debe suponer un avance importante en el objetivo de clarificar la normativa y agilizar los proyectos viables en suelo urbano y urbanizable principalmente".



Las Palmas de Gran Canaria: C./Miguel Sarmiento, 2 - 35004
Telf. 928 369 806 – Fax. 928 385 634
Santa Cruz de Tenerife: C/. Cairasco, 5, Edif. Retama, 1º A – 38004
Telf. 922 299 655 – Fax. 922 299 656
La e San Nicolás: Avda. Los Cardones, 25 – 35470
Telf. 928 891 001 – Fax. 928 891 288
Santa María de Guía: C/. Sancho de Vargas, 19, interior bajo – 35450
Telf. 928 896 790 – Fax. 928 896 790

Añade que la futura norma "aspira a tener un impacto relevante en la actividad económica, pero con una perspectiva global, no para un sector en particular". Como ejemplo, indica que la actividad agraria y ganadera tiene medidas específicas para permitir su desarrollo en el suelo apto para ello, el suelo rústico por parte de los profesionales agrarios y ganaderos.

Desde este punto de vista, Fepeco sostiene que el propósito de la nueva Ley está "muy claro", pues "no persigue clasificar más suelo del actualmente disponible, sino permitir la viabilidad de las iniciativas en aquellos suelos ya aptos para acoger proyectos de cualquier naturaleza".

El presidente ha incidido en que es una nueva norma que "no pretende ir a más, sino a mejor; que trae consigo unas reglas más claras, ágiles y transparentes que den certidumbre a los agentes económicos, a los emprendedores y a todos los que intervienen en el territorio, y una norma buena para el empleo sin riesgo para los valores ambientales".

Ha destacado, también, que el diálogo con la sociedad, junto a su tramitación en sede parlamentaria, es necesario para mejorar el texto. "Es mucho lo que nos jugamos con la ordenación del territorio, así que el consenso es preciso para sacar la mejor norma posible", defiende.

Desde el punto de vista comparativo, el presidente de Fepeco señala que la adopción del procedimiento monofásico (una sola administración aprueba el planeamiento) se está consolidando en la normativa de las comunidades autónomas sobre ordenación del territorio, por lo que Canarias "sigue la senda que ya han marcado el País Vasco, Baleares o Galicia".



Las Palmas de Gran Canaria: C./Miguel Sarmiento, 2 - 35004
Telf. 928 369 806 – Fax. 928 385 634
Santa Cruz de Tenerife: C/. Cairasco, 5, Edif. Retama, 1º A – 38004
Telf. 922 299 655 – Fax. 922 299 656
La e San Nicolás: Avda. Los Cardones, 25 – 35470
Telf. 928 891 001 – Fax. 928 891 288
Santa María de Guía: C/. Sancho de Vargas, 19, interior bajo – 35450
Telf. 928 896 790 – Fax. 928 896 790

Óscar Izquierdo insiste en que la simplificación de la normativa del suelo es muy importante para el tejido empresarial y la sociedad en general y para la dinamización de la economía. "Evitar la incertidumbre es importante en esta fase de recuperación económica. El empleo lo agradecerá y dará seguridad jurídica", afirma.

Recuerda que desde Fepeco han denunciado en múltiples ocasiones y durante muchos años la maraña normativa que existe en Canarias relacionada con el territorio y que ha retrasado o paralizado multitud de proyectos de inversión. Por eso, destaca que con la nueva Ley del Suelo se pasa de tres normas fundamentales a una sola, se clarifican competencias y se simplifica la tramitación del planeamiento urbano, entre otros muchos aspectos.

"Sin duda compartimos un amplio acuerdo con el resto de sectores productivos y sociales canarios, a cuenta de los efectos positivos que tendrá esta simplificación normativa para la creación de más actividad y empleo, que es lo primordial en estos momentos en nuestra tierra", concluye.

EL GOBIERNO CANARIO REPARTIRÁ FRUTA Y VERDURA FRESCAS ENTRE

54.270 NIÑOS EN EL COLEGIO

El Gobierno de Canarias repartirá 257.615 kilos de frutas y hortalizas frescas en 210 colegios de Canarias que llegarán a 54.270 niños, como parte del Plan de Consumo de Frutas y Verduras en las Escuelas.



Las Palmas de Gran Canaria: C./Miguel Sarmiento, 2 - 35004
Telf. 928 369 806 – Fax. 928 385 634
Santa Cruz de Tenerife: C/. Cairasco, 5, Edif. Retama, 1º A – 38004
Telf. 922 299 655 – Fax. 922 299 656
La e San Nicolás: Avda. Los Cardones, 25 – 35470
Telf. 928 891 001 – Fax. 928 891 288
Santa María de Guía: C/. Sancho de Vargas, 19, interior bajo – 35450
Telf. 928 896 790 – Fax. 928 896 790



Los consejeros de Sanidad (i), Agricultura (c) y Educación explican la medida del Gobierno canario./Cedida

En una nota de prensa el Gobierno de Canarias ha anunciado hoy que el presupuesto para la promoción del consumo de fruta y verdura entre los más jóvenes es de 600.000 euros, un aumento de 150.000 respecto al año anterior, lo que supone llegar a 9.956 alumnos y 41 centros educativos más que en el curso 2015-2016.

El consejero de Agricultura, Ganadería, Pesca y Aguas, Narvay Quintero, ha explicado que este plan tendrá una duración de 13 semanas, durante las cuales cada alumno recibirá dos piezas de fruta y verdura fresca de temporada y producción local a la semana, reparto que se hará durante la hora del recreo.

Los alumnos recibirán fresas, plátanos, sandías, melones, tomates cherry, papayas y naranjas con la intención de promover el consumo de fruta y verdura.

Quintero ha afirmado que esta iniciativa consiguió que el 75% de sus participantes consumieran más fruta el año pasado, lo que incide de forma



Las Palmas de Gran Canaria: C/.Miguel Sarmiento, 2 - 35004
Telf. 928 369 806 – Fax. 928 385 634
Santa Cruz de Tenerife: C/. Cairasco, 5, Edif. Retama, 1º A – 38004
Telf. 922 299 655 – Fax. 922 299 656
La e San Nicolás: Avda. Los Cardones, 25 – 35470
Telf. 928 891 001 – Fax. 928 891 288
Santa María de Guía: C/. Sancho de Vargas, 19, interior bajo – 35450
Telf. 928 896 790 – Fax. 928 896 790

muy positiva en los agricultores, y ha añadido que no solo se fomenta la salud sino el consumo de producto local, que está demostrado es más sano.

La consejera de Educación y Universidades, Soledad Monzón, ha indicado que el reparto de estas producciones, que se realizará a niños de entre 3 y 12 años de centros públicos, complementa las tareas de prevención y educación alimentaria que realizan las escuelas canarias.

Desde la Consejería se harán otras actuaciones como la entrega de material didáctico a la comunidad educativa y los talleres, hechos por el profesorado y dirigidos a motivar a los jóvenes a consumir estos productos, con información sobre el cultivo, producción, recolección y propiedades organolépticas, y sus beneficios para la salud.

El consejero de Sanidad, José Manuel Baltar, ha recordado que, según datos de la Encuesta Canaria de la Salud de 2015, el consumo diario de frutas y verduras, aunque ha mejorado respecto a 2009, continúa siendo bajo (39,1%), apreciándose además un descenso de la ingesta diaria de fruta fresca.

"Medidas como esta nos parecen fundamentales a la hora de promover hábitos de vida saludables, y prevenir enfermedades como la obesidad y enfermedades asociadas", ha explicado Baltar.

Este plan es un programa europeo de aplicación en sus estados miembros que está financiado por la Unión Europea en un 90% y por la Comunidad Autónoma y el Estado en un 10%.



Las Palmas de Gran Canaria: C/.Miguel Sarmiento, 2 - 35004
Telf. 928 369 806 – Fax. 928 385 634
Santa Cruz de Tenerife: C/. Cairasco, 5, Edif. Retama, 1º A – 38004
Telf. 922 299 655 – Fax. 922 299 656
La e San Nicolás: Avda. Los Cardones, 25 – 35470
Telf. 928 891 001 – Fax. 928 891 288
Santa María de Guía: C/. Sancho de Vargas, 19, interior bajo – 35450
Telf. 928 896 790 – Fax. 928 896 790

Según un estudio de evaluación de este programa, el 98% de los coordinadores de esta iniciativa en los colegios declara haber observado alguna mejoría en la aceptación de la fruta por parte de los niños y niñas, y el 90% manifiesta que la acogida de los padres ha sido entre positiva y muy positiva.

LOS PRECIOS SUBIERON EN FEBRERO EN TODAS LAS COMUNIDADES, EN CANARIAS UN 2,5 %

El Índice de Precios de Consumo (IPC) volvió a subir en febrero en todas las comunidades autónomas en comparación con el mismo mes del año anterior, en Canarias un 2,5 %, con lo que se situó por debajo de la media del conjunto de España, que fue del 3 %.

Las tasas interanuales más altas se registraron en Castilla y León (3,6 %), Castilla-La Mancha (3,4 %) y Galicia (3,3 %).

En el conjunto del país, los precios aumentaron en febrero el 3 % en tasa interanual, igual que en enero y la más alta desde octubre de 2012, debido a que el abaratamiento de la electricidad fue compensado por el encarecimiento de frutas y verduras frescas y de carburantes.

Además de los incrementos de Castilla y León, Castilla-La Mancha y Galicia, las tasas interanuales más altas, por encima de la media nacional, se dieron en Cantabria (3,2 %) y Cataluña (3,1 %).



Las Palmas de Gran Canaria: C./Miguel Sarmiento, 2 - 35004
Telf. 928 369 806 – Fax. 928 385 634
Santa Cruz de Tenerife: C/. Cairasco, 5, Edif. Retama, 1º A – 38004
Telf. 922 299 655 – Fax. 922 299 656
La e San Nicolás: Avda. Los Cardones, 25 – 35470
Telf. 928 891 001 – Fax. 928 891 288
Santa María de Guía: C/. Sancho de Vargas, 19, interior bajo – 35450
Telf. 928 896 790 – Fax. 928 896 790

Mientras, Andalucía y La Rioja contabilizaron tasas anuales iguales a la media del país, 3 %.

Por contra, las tasas más bajas se registraron en Canarias (2,5 %) y la Comunidad de Madrid (2,6 %) además de la ciudad autónoma de de Ceuta, con el 2,4 %.

En tasa mensual, los precios bajaron en todas las autonomías, especialmente en Cantabria, con una caída del 0,6 % y Comunidad Valenciana, donde retrocedieron el 0,5 %, igual que en las ciudades autónomas de Ceuta y Melilla.

El siguiente cuadro refleja por comunidades autónomas, las variaciones del Índice de Precios de Consumo (IPC) en el mes de febrero, la inflación acumulada en lo que va de año y la interanual, en relación con febrero del año anterior, según los datos del INE:

CCAA MENSUAL ACUMULADO ANUAL

=====

Andalucía -0,4 -1,0 3,0

Aragón -0,3 -0,9 2,9

Asturias -0,3 -1,1 3,1



Las Palmas de Gran Canaria: C./Miguel Sarmiento, 2 - 35004
Telf. 928 369 806 – Fax. 928 385 634
Santa Cruz de Tenerife: C/. Cairasco, 5, Edif. Retama, 1º A – 38004
Telf. 922 299 655 – Fax. 922 299 656
La e San Nicolás: Avda. Los Cardones, 25 – 35470
Telf. 928 891 001 – Fax. 928 891 288
Santa María de Guía: C/. Sancho de Vargas, 19, interior bajo – 35450
Telf. 928 896 790 – Fax. 928 896 790

Baleares -0,4 -0,7 2,9

Canarias -0,2 -0,8 2,5

Cantabria -0,6 -1,0 3,2

Castilla y León -0,3 -0,9 3,6

C-La Mancha -0,4 -1,0 3,4

Cataluña -0,3 -0,8 3,1

C.Valenciana -0,5 -0,9 2,9

Extremadura -0,4 -1,1 2,8

Galicia -0,4 -1,1 3,3

Madrid -0,3 -0,7 2,6

Murcia -0,4 -1,1 2,9

Navarra -0,4 -1,3 2,9

País Vasco -0,4 -1,0 2,9

La Rioja -0,4 -1,4 3,0



Las Palmas de Gran Canaria: C./Miguel Sarmiento, 2 - 35004
Telf. 928 369 806 – Fax. 928 385 634
Santa Cruz de Tenerife: C/. Cairasco, 5, Edif. Retama, 1º A – 38004
Telf. 922 299 655 – Fax. 922 299 656
La e San Nicolás: Avda. Los Cardones, 25 – 35470
Telf. 928 891 001 – Fax. 928 891 288
Santa María de Guía: C/. Sancho de Vargas, 19, interior bajo – 35450
Telf. 928 896 790 – Fax. 928 896 790

Ceuta -0,5 -1,2 2,4

Melilla -0,5 -1,6 2,9

Nacional -0,4 -0,9 3,0

REPARTEN FRUTAS Y VERDURAS FRESCAS EN MÁS DE 200 COLEGIOS

CANARIOS

El Gobierno de Canarias repartirá 257.615 kilos de frutas y hortalizas frescas en 210 colegios de Canarias que llegarán a 54.270 niños como parte del Plan de Consumo de Frutas y Verduras en las Escuelas. El presupuesto para esta promoción del consumo de fruta y verdura entre los más jóvenes es de 600.000 euros, lo que supone llegar a 9.956 alumnos y 41 centros educativos más que en el curso 2015-2016.

Este plan tendrá una duración de 13 semanas, durante las cuales cada alumno recibirá dos piezas de fruta y verdura fresca de temporada a la semana durante el recreo. Entre los productos se encontrarán fresas, plátanos, tomates "cherry" y melón, entre otros.



Las Palmas de Gran Canaria: C./Miguel Sarmiento, 2 - 35004
Telf. 928 369 806 – Fax. 928 385 634
Santa Cruz de Tenerife: C/. Cairasco, 5, Edif. Retama, 1º A – 38004
Telf. 922 299 655 – Fax. 922 299 656
La e San Nicolás: Avda. Los Cardones, 25 – 35470
Telf. 928 891 001 – Fax. 928 891 288
Santa María de Guía: C/. Sancho de Vargas, 19, interior bajo – 35450
Telf. 928 896 790 – Fax. 928 896 790

LA PROVINCIA:

33 VACAS ALEMANAS PREÑADAS REJUVENECEN LA CABAÑA INSULAR

La segunda remesa del año de frisonas se destina a dos granjas del Norte y Sureste

Javier Bolaños

33 vacas alemanas preñadas rejuvenecen la cabaña insular



Las vacas frisonas alemanas, ayer, tras ser descargadas en la Granja Experimental de Arucas. **JOSÉ CARLOS GUERRA**

Gran Canaria incrementa su producción lechera. La Cooperativa de Ganaderos entregó ayer en colaboración con la empresa Haricana la última remesa de 33 vacas frisonas preñadas procedentes de Alemania a dos explotaciones locales, una del Norte y otra del Sureste, subvencionadas por el Gobierno de Canarias. Mientras, el sector reivindica también ayuda económica para poner en marcha una planta de recría, y evitar seguir acudiendo como hasta ahora al mercado europeo para rejuvenecer las granjas. Los empresarios locales ansían ganar cuota de mercado, ya que ahora sobre cubren el 8% de todo el consumo lácteo de Gran Canaria, y casi todo se destina a la elaboración de queso.



Las Palmas de Gran Canaria: C./Miguel Sarmiento, 2 - 35004
Telf. 928 369 806 – Fax. 928 385 634
Santa Cruz de Tenerife: C/. Cairasco, 5, Edif. Retama, 1º A – 38004
Telf. 922 299 655 – Fax. 922 299 656
La e San Nicolás: Avda. Los Cardones, 25 – 35470
Telf. 928 891 001 – Fax. 928 891 288
Santa María de Guía: C/. Sancho de Vargas, 19, interior bajo – 35450
Telf. 928 896 790 – Fax. 928 896 790

El año pasado llegaron 495 vacas de los pastos centroeuropeos en una quincena de envíos. Y ayer se registró la llegada a la Granja Experimental del Cabildo de Arucas del segundo camión de la temporada, con 33 animales que producirán una media de 10.000 litros de leche al año, durante las cinco primeras temporadas. Y, como destinatarios, los ganaderos Andrés Pérez, que tiene su explotación en San Felipe de Guía y se llevó 25 animales; y los jóvenes hermanos Benito, Daniel y Lorenzo López, de Ingenio, con las ocho restantes.

Las novillas procedentes en este caso de Alemania pasaron los siete días de su viaje en contenedores con aire acondicionado y bebederos automáticos, con un día de parada para su descanso en el norte peninsular, tras el que continuaron su trayecto hasta Gran Canaria, a donde han llegado embarazadas de entre 6 y 8 meses.

Los animales llegaron identificados y cuentan con el visto bueno sanitario que certifica la calidad de la raza y del producto que aportan, según el Cabildo.

La compra de vacas frisonas preñadas cuenta con una subvención del Gobierno de Canarias, que permite a los ganaderos pagar por cada cabeza unos 1.300 euros, cuando en origen cuesta poco menos de 2.000 euros. Y el objetivo es revitalizar la cabaña local, con un ganado que siempre se ha adaptado bien a las peculiaridades isleñas y gozan de una elevada capacidad de producción, frente a otras razas.

El sector trata ahora de dar un paso más, y reducir la dependencia de las compras de este ganado en el exterior. Para ello, pretende poner en marcha un programa para criar vacas, según el gerente de la Cooperativa de Ganaderos de la Isla, Nicolás Pérez, que requiere una fuerte inversión inicial para su puesta en marcha y un tiempo de materialización de casi dos años hasta que empieza a dar vida a las primeras generaciones.

En estos momentos Gran Canaria cuenta con unas 7.000 cabezas, cuando



Las Palmas de Gran Canaria: C./Miguel Sarmiento, 2 - 35004
Telf. 928 369 806 – Fax. 928 385 634
Santa Cruz de Tenerife: C/. Cairasco, 5, Edif. Retama, 1º A – 38004
Telf. 922 299 655 – Fax. 922 299 656
La e San Nicolás: Avda. Los Cardones, 25 – 35470
Telf. 928 891 001 – Fax. 928 891 288
Santa María de Guía: C/. Sancho de Vargas, 19, interior bajo – 35450
Telf. 928 896 790 – Fax. 928 896 790

hace una década contaba con cerca de 12.000 vacas, lo que demuestra su pérdida de peso en el conjunto de la economía. Nicolás Pérez asegura que uno de los problemas del sector es la falta de polígonos ganaderos que permitan la instalación de granjas. A esto se une la disparidad de normativas para ubicarse en los distintos municipales, que puede oscilar de 700 a 1.000 metros de distancia de las zonas urbanas.

El resultado es que el sector apenas abastece ahora un 8% del consumo lácteo en Gran Canaria, ya que el resto se trae de fuera. Y de esa cuantía, casi todo va a parar a las industrias queseras, y una mínima cantidad de leche se vende en las zonas turísticas. "Hay un gran potencial de crecimiento", destaca el gerente, que habla de que existen muchos jóvenes que quieren vivir de este negocio. Y, entre las nuevas generaciones se encuentra uno de los destinatarios de esta última remesa de vacas. Benito López tiene 24 años y dirige una granja con 95 vacas en su industria de Ingenio, junto a sus hermanos Daniel, de 23, y Lorenzo, de 30.

El año pasado ya compraron una partida y ahora la segunda, y esperan seguir incrementando su cabaña. "La variedad frisona tiene una mayor producción de leche", alega. Y en cuanto a las vacas alemanas, ya que tradicionalmente se traían de Holanda, señala que suelen ser más sanas, tienen un mayor cuerpo y están habituadas a caminar más.

De momento, la empresa familiar tiene garantizadas las ventas de la producción láctea a una fábrica quesera de Valsequillo. Y no descarga en un futuro también elaborar su propio queso.

La empresa de harinas y piensos Haricana lleva dos años colaborando en la importación de novillas, que no solo llegan de países como Holanda y Alemania, sino también de Francia e Italia, principales exportadores de estos animales al resto del mundo, "tras un proceso de selección en el que son



Las Palmas de Gran Canaria: C/.Miguel Sarmiento, 2 - 35004
Telf. 928 369 806 – Fax. 928 385 634
Santa Cruz de Tenerife: C/. Cairasco, 5, Edif. Retama, 1º A – 38004
Telf. 922 299 655 – Fax. 922 299 656
La e San Nicolás: Avda. Los Cardones, 25 – 35470
Telf. 928 891 001 – Fax. 928 891 288
Santa María de Guía: C/. Sancho de Vargas, 19, interior bajo – 35450
Telf. 928 896 790 – Fax. 928 896 790

escogidos ejemplares de raza absolutamente frisona, de gran valor para la cuadra ganadera de Gran Canaria", según el Cabildo.

LA VILLA CELEBRA SU FIESTA DE LA PAPA CON NUEVA

GASTRONOMÍA

Firgas celebra este sábado su Fiesta de la Papa, con un mercado agrícola, gastronómico y artesanal, que tendrá como epicentro la plaza de San Roque, en el casco de la Villa. La celebración promovida por el Ayuntamiento, que se inaugurará a las 10 de la mañana en la Casa de la Cultura, contará con la actuación de la Parranda de Teror y el grupo musical Overbooking.

UTILIZAR PIEDRAS DE LA CORONA PARA REHABILITAR FINCAS

El Ayuntamiento de Haría instará al Cabildo a que inicie los trámites que permitan la utilización de piedra del Monumento Natural de La Corona para la rehabilitación de fincas agrícolas, siempre bajo unas condiciones determinadas que no pongan en riesgo este paraje. Según el Ayuntamiento en los últimos años muchos vecinos han apostado por recuperar y poner en funcionamiento las fincas abandonadas pero no disponen de los materiales adecuados para ello. LA PROVINCIA



Las Palmas de Gran Canaria: C/.Miguel Sarmiento, 2 - 35004
Telf. 928 369 806 – Fax. 928 385 634
Santa Cruz de Tenerife: C/. Cairasco, 5, Edif. Retama, 1º A – 38004
Telf. 922 299 655 – Fax. 922 299 656
La e San Nicolás: Avda. Los Cardones, 25 – 35470
Telf. 928 891 001 – Fax. 928 891 288
Santa María de Guía: C/. Sancho de Vargas, 19, interior bajo – 35450
Telf. 928 896 790 – Fax. 928 896 790

DIARIO DE AVISOS:

AMPLIO PROGRAMA DE ACTIVIDADES PARA CELEBRAR EL DÍA MUNDIAL DEL AGUA

EUGENIA PAIZ



*El Consejo Insular de Aguas de La Palma y la Fundación Telesforo Bravo & Juan Coello
le invita a la presentación del*

**LIBRO DE HOMENAJE A
JOSÉ MANUEL NAVARRO “EL MAÑO”**

24 de marzo a las 18:00h.

Casa principal de Salazar

Calle O'Daly 22 - Santa Cruz de La Palma



El Maño fue una de las figuras claves en las obras de localización de la Fuente Santa. | DA

El Consejo Insular de Aguas de La Palma ha organizado un amplio programa de actividades con motivo de la celebración del Día Mundial del Agua 2017, que se van a concentrar en la segunda quincena del presente mes de marzo relacionadas con la cultura que ha despertado y despierta el agua en la sociedad palmera en particular y en el ser humano en general.

La primera actividad tendrá lugar el próximo lunes, 20 de marzo, cuando a las 18.00 horas se estrene en Teatro Cine Chico de Santa Cruz de La Palma el documental Los recuerdos del agua que ha elaborado el Consejo Insular de Aguas en colaboración con la Fundación Telesforo Bravo. El vicepresidente del Cabildo de La Palma y consejero de Aguas, José Luis Perestelo, ha recordado que el año pasado, también con motivo del Día Mundial del Agua, se dio a conocer un adelanto de este audiovisual, y ha invitado a conocer el resultado final en la sesión del próximo lunes “a la que están invitadas todas aquellas personas que sientan curiosidad de cómo y de qué manera vivieron nuestros



Las Palmas de Gran Canaria: C./Miguel Sarmiento, 2 - 35004
Telf. 928 369 806 – Fax. 928 385 634
Santa Cruz de Tenerife: C/. Cairasco, 5, Edif. Retama, 1º A – 38004
Telf. 922 299 655 – Fax. 922 299 656
La e San Nicolás: Avda. Los Cardones, 25 – 35470
Telf. 928 891 001 – Fax. 928 891 288
Santa María de Guía: C/. Sancho de Vargas, 19, interior bajo – 35450
Telf. 928 896 790 – Fax. 928 896 790

mayores los trabajos necesarios para el alumbramiento de agua en la Isla de La Palma, a través de un documental”.

El viernes 24 de marzo se presentará el libro Homenaje a José Manuel Navarro 'El maño' en la Casa Principal de Salazar, a las 18:00 horas. Con esta actividad, el Consejo trata de recordar y rendir homenaje a una figura clave de la geología y la hidrogeología en Canarias y en particular en la isla de La Palma. El acto consistirá en incidir en las aportaciones que 'El maño' ha sumado a la geología de la Isla por parte del editor de la obra, Eustaquio Villalba Moreno, y Juan Jesús Coello Bravo como colaborador en la selección de los textos que la integran. El acto incluirá un breve coloquio en el que se espera la participación de familiares y amigos de José Manuel Navarro.

Más noticias

El Cabildo alega que “sólo el 3%” de sus gastos tienen reparos y obvia un crédito de 188 millones

El lunes 27 de marzo, a las 18:00 horas se desarrollará una charla informativa sobre los Aspectos Reglamentarios sobre galerías y pozos tradicionales en la Casa Principal de Salazar. Esta charla será impartida por Rafael J. Lario Báscones, Jefe de Sección de Coordinación de Explotaciones y Seguridad Minera, y por Ángel Morales, Jefe de Servicio de Minas, en la que acercarán a los asistentes a los entresijos de los procesos administrativos y técnicos por lo que se debe pasar en la autorización y gestión de un alumbramiento de agua.

El siguiente viernes 31 de marzo, y como acto de cierre de las jornadas conmemorativas del Día Mundial del Agua 2017 y realizando un guiño a la cercanía del Día Mundial del Teatro, se pondrá en escena en el Teatro Circo de Marte a las 20:30 horas la obra La Galería de Cirio Leal Muca. Esta representación ganó el primer premio de teatro de Santa Cruz de La Palma en 1985. Se trata de una obra que refleja de manera fiel la vida de las familias que tenían algún miembro trabajando para una galería de agua, cómo afrontaban la idea de jugarse la vida todos los días y cómo lograban vivir con ello. Con este acto se quiere mostrar lo polifacética que es el agua, parte principal en muchos eslóganes, como el famoso 'El agua es vida', que en este caso se transforma en 'El agua es teatro'.



Las Palmas de Gran Canaria: C./Miguel Sarmiento, 2 - 35004
Telf. 928 369 806 – Fax. 928 385 634
Santa Cruz de Tenerife: C/. Cairasco, 5, Edif. Retama, 1º A – 38004
Telf. 922 299 655 – Fax. 922 299 656
La e San Nicolás: Avda. Los Cardones, 25 – 35470
Telf. 928 891 001 – Fax. 928 891 288
Santa María de Guía: C/. Sancho de Vargas, 19, interior bajo – 35450
Telf. 928 896 790 – Fax. 928 896 790

El consejero de Aguas del Cabildo de La Palma, José Luis Perestelo, ha destacado la variedad e interés del programa propuesto por el Consejo Insular de Aguas para la celebración del Día Mundial del Agua y ha invitado a la sociedad palmera a que acuda a participar en los distintos actos, que serán de acceso libre y gratuito.

CANARIAS 7:

LOS PRECIOS CAEN EN CANARIAS UN 0,2%, SIENDO LA COMUNIDAD CON EL MENOR DESCENSO

El Índice de Precios de Consumo (IPC) bajó un 0,4% en febrero respecto al mes anterior y mantuvo su tasa interanual en el 3%, igualando el registro de enero, cuando los precios de la luz y de las gasolinas llevaron a la inflación a niveles de hace cuatro años y medio. En el caso de Canarias, cayó un 0,2 por ciento respecto al primer mes del año, según los datos definitivos publicados este martes por el Instituto Nacional de Estadística (INE).

El organismo estadístico, que confirma de este modo el dato interanual avanzado a finales del mes pasado, ha explicado que en el comportamiento de la tasa interanual del IPC de febrero ha destacado la bajada de los precios de la electricidad, que se ha visto compensada por la evolución de los precios de los carburantes y el encarecimiento de los alimentos, especialmente de las frutas y hortalizas frescas.

El IPC interanual arrancó el año en su tasa más alta desde octubre de 2012. En febrero se ha repetido el mismo porcentaje, lo que significa que la cesta de la compra se ha encarecido un 3% en el último año. La de febrero es la sexta tasa positiva que encadena el IPC interanual tras ocho meses en negativo.

En el segundo mes del año, el Índice de Precios de Consumo Armonizado (IPCA) elevó una décima su tasa interanual, hasta el 3%, al tiempo que la variación mensual se situó en el -0,3%.

En términos mensuales, el IPC retrocedió un 0,4% en febrero respecto al



Las Palmas de Gran Canaria: C./Miguel Sarmiento, 2 - 35004
Telf. 928 369 806 – Fax. 928 385 634
Santa Cruz de Tenerife: C/. Cairasco, 5, Edif. Retama, 1º A – 38004
Telf. 922 299 655 – Fax. 922 299 656
La e San Nicolás: Avda. Los Cardones, 25 – 35470
Telf. 928 891 001 – Fax. 928 891 288
Santa María de Guía: C/. Sancho de Vargas, 19, interior bajo – 35450
Telf. 928 896 790 – Fax. 928 896 790

mes anterior, ampliando en una décima el descenso avanzado por Estadística a finales del mes pasado (-0,3%). Este recorte del 0,4% iguala el dato experimentado en igual mes de 2016.

La inflación subyacente, que no incluye los precios de los productos energéticos ni de los alimentos no elaborados, bajó una décima en febrero, hasta el 1%, situándose dos puntos por debajo de la tasa general del IPC.

BAJA EL PRECIO DE LA LUZ

En el mantenimiento del IPC interanual de febrero ha influido la subida en siete décimas de la tasa de alimentos y bebidas no alcohólicas, hasta el 1,7%, motivada principalmente por el encarecimiento de las legumbres, las frutas y las hortalizas frescas, así como el repunte en casi un punto de la tasa del transporte, hasta el 8,5%, causado por el mantenimiento de los precios de los carburantes, frente el descenso que experimentaron en febrero de 2016.

El incremento de precios en estos dos grupos se vio compensado por el descenso de los precios de la electricidad, lo que llevó al grupo de vivienda a recortar en 1,5 puntos su tasa interanual, hasta el 5,9%. En contraste con la bajada del precio de la luz, el del gasóleo para calefacción se incrementó en febrero. RETROCESO MENSUAL DEL 0,4%

En términos mensuales, el IPC retrocedió un 0,4% en el segundo mes del año por el abaratamiento de la electricidad, del vestido y el calzado y del menaje, descensos que contrastaron con las subidas de los servicios de alojamiento y la restauración; frutas y legumbres y hortalizas frescas y paquetes turísticos.

Concretamente, el INE atribuye esta evolución al recorte en un 1,6% de los precios de vestido y calzado por el fin de la temporada de invierno; a la bajada en un 3% del grupo de vivienda por el menor coste de la electricidad, y al descenso en un 0,2% del menaje.

Por el contrario, el grupo de hoteles, cafés y restaurantes elevó un 0,4% su



Las Palmas de Gran Canaria: C./Miguel Sarmiento, 2 - 35004
Telf. 928 369 806 – Fax. 928 385 634
Santa Cruz de Tenerife: C/. Cairasco, 5, Edif. Retama, 1º A – 38004
Telf. 922 299 655 – Fax. 922 299 656
La e San Nicolás: Avda. Los Cardones, 25 – 35470
Telf. 928 891 001 – Fax. 928 891 288
Santa María de Guía: C/. Sancho de Vargas, 19, interior bajo – 35450
Telf. 928 896 790 – Fax. 928 896 790

tasa mensual por el encarecimiento de los servicios de alojamiento y la restauración; el de alimentos incrementó un 0,2% su tasa mensual por la subida de los precios de las legumbres y hortalizas, y el ocio y la cultura aumentó un 0,3% por el encarecimiento de los paquetes turísticos y los servicios recreativos y deportivos.

Por rúbricas, las que más elevaron sus precios en tasa mensual fueron las legumbres y hortalizas frescas (+6,5%), frutas frescas (+5,2%) y aceites y grasas (+1%).

Por el contrario, los mayores descensos mensuales se registraron en calefacción, alumbrado y distribución de agua (-6%), pescado fresco y congelado (-5,1%) y carne de ovino (también -5,1%).

En tasa interanual, las rúbricas que experimentaron los mayores descensos de precios fueron el calzado de niño (-4,2%), los objetos recreativos (-3,5%), el azúcar (-2,4%) y la leche (-2,3%).

En el lado opuesto, los mayores ascensos de precios en el último año los experimentaron las legumbres y hortalizas frescas (+22,2%); calefacción, alumbrado y distribución de agua (+11,9%); el transporte personal (+8,9%), las patatas y sus preparados (+7,7%) y las frutas frescas (+7,6%).

Los precios bajaron en febrero en todas las comunidades autónomas respecto al mes anterior.

El mayor retroceso mensual se dio en Cantabria (-0,6%), seguida de Comunidad Valenciana (-0,5%), y de Andalucía, Baleares, Castilla-La Mancha, Extremadura, Galicia, Murcia, Navarra, País Vasco y La Rioja (-0,4% en todas ellas).

Los menores descensos mensuales del IPC correspondieron a Aragón, Asturias, Castilla y León, Cataluña y Madrid (-0,3%) y a Canarias (-0,2%).

En términos interanuales, todas las comunidades presentaron tasas positivas. Las más elevadas las presentaron Castilla y León (+3,6%), Castilla-



Las Palmas de Gran Canaria: C./Miguel Sarmiento, 2 - 35004
Telf. 928 369 806 – Fax. 928 385 634
Santa Cruz de Tenerife: C/. Cairasco, 5, Edif. Retama, 1º A – 38004
Telf. 922 299 655 – Fax. 922 299 656
La e San Nicolás: Avda. Los Cardones, 25 – 35470
Telf. 928 891 001 – Fax. 928 891 288
Santa María de Guía: C/. Sancho de Vargas, 19, interior bajo – 35450
Telf. 928 896 790 – Fax. 928 896 790

La Mancha (+3,4%), Galicia (+3,3%), Cantabria (+3,2%) y Cataluña y Asturias (+3,1% en los dos casos). Estas seis comunidades situaron su tasa interanual por encima de la media nacional del 3%.

La tasa interanual más baja se dio en Canarias (+2,5%), además de en la ciudad autónoma de Ceuta (+2,4%).

HARÍA PIDE USAR PIEDRA DE LA CORONA PARA LA REHABILITACIÓN DE FINCAS AGRÍCOLAS

El pleno del Ayuntamiento de Haría aprobó el pasado sábado, por unanimidad, la propuesta del grupo de gobierno de instar al Cabildo de Lanzarote a que inicie los trámites oportunos que permitan, a la mayor brevedad posible, la utilización de piedra procedente del Monumento Natural de La Corona para la rehabilitación de fincas agrícolas del municipio, siempre bajo unas condiciones determinadas que no pongan en riesgo este paraje.

Igualmente, se acordó solicitar a la primera Corporación que en el momento actual de redacción del Plan Insular se contemplen los aprovechamientos tradicionales de arena en el municipio norteño situados en la Montaña de la Capellanía, en Máguez, y en la propia Montaña del Volcán de La Corona.

En palabras del alcalde, Marciano Acuña, “es de vital importancia que los agricultores puedan acceder a los materiales necesarios para la recuperación y rehabilitación de las fincas agrícolas, no solo como garantía, de desarrollo de este sector económico, sino también como símbolo de nuestra identidad”.



Las Palmas de Gran Canaria: C./Miguel Sarmiento, 2 - 35004
Telf. 928 369 806 – Fax. 928 385 634
Santa Cruz de Tenerife: C/. Cairasco, 5, Edif. Retama, 1º A – 38004
Telf. 922 299 655 – Fax. 922 299 656
La e San Nicolás: Avda. Los Cardones, 25 – 35470
Telf. 928 891 001 – Fax. 928 891 288
Santa María de Guía: C/. Sancho de Vargas, 19, interior bajo – 35450
Telf. 928 896 790 – Fax. 928 896 790

LA OPINIÓN DE TENERIFE:

CANARIAS AMPLÍA EL REPARTO DE FRUTAS Y VERDURAS A 54.270

NIÑOS

El programa gubernamental llega a 210 colegios del Archipiélago con el ánimo de fomentar su consumo entre los jóvenes

Comedor de un colegio público.

El Gobierno de Canarias ha puesto en marcha una nueva edición del Plan de Consumo de Frutas y Verduras en las Escuelas, una iniciativa que llevará frutas y hortalizas frescas a 54.270 niños y niñas de 210 colegios del Archipiélago



con el propósito de potenciar su consumo y promover hábitos de vida saludables entre los jóvenes.

Este programa está financiado con 600.000 euros -lo que supone un incremento de 150.000 euros respecto a la pasada edición- y llegará a 9.956 alumnos y 41 centros educativos más que en el curso 2015-2016.

El consejero de Agricultura, Ganadería, Pesca y Aguas, Narvay Quintero, explicó que la iniciativa tendrá una duración de 13 semanas, durante las cuales la empresa pública Gestión del Medio Rural de Canarias (GMR) distribuirá un total de 257.615 kilos de fruta entre estudiantes coincidiendo con la hora del recreo. Cada alumno recibirá dos porciones de fruta y verdura fresca de temporada de producción local a la semana, lo que supone un total de 1,39 millones de porciones y un consumo medio por niño de 4,74 kilos. Las frutas que se distribuirán serán fresa, plátano, sandía, melón, tomate



Las Palmas de Gran Canaria: C./Miguel Sarmiento, 2 - 35004
Telf. 928 369 806 – Fax. 928 385 634
Santa Cruz de Tenerife: C/. Cairasco, 5, Edif. Retama, 1º A – 38004
Telf. 922 299 655 – Fax. 922 299 656
La e San Nicolás: Avda. Los Cardones, 25 – 35470
Telf. 928 891 001 – Fax. 928 891 288
Santa María de Guía: C/. Sancho de Vargas, 19, interior bajo – 35450
Telf. 928 896 790 – Fax. 928 896 790

cherry, papaya y naranja.

"Según datos del estudio de evaluación de esta iniciativa, el año pasado se logró que el 75% de los alumnos participantes consumieran más fruta; al apreciar más estas producciones aumentará el consumo de las mismas entre los jóvenes a corto y largo plazo, y eso incidirá de forma muy positiva en nuestros agricultores y agricultoras", comentó Quintero, quien destacó la importancia que tiene este tipo de programas para, además de educar en salud, fomentar el consumo de producto local, que está demostrado es más sano que el importado.

Por su parte, la consejera de Educación y Universidades, Soledad Monzón, indicó que el reparto de estas producciones, que se realiza a niños de entre 3 y 12 años de edad de centros docentes públicos de Infantil y Primaria del Archipiélago, se complementa con una serie de medidas de acompañamiento educativo que el profesorado deberá desarrollar con su alumnado.

"Este es un poderoso recurso socio-educativo y pedagógico que viene a complementar y apuntalar la tarea de prevención y educación para la salud que, día a día, durante todo el año, realizan las escuelas de Canarias para promover hábitos de vida saludable. En este sentido es muy importante el papel de los centros educativos como espacio y escenario privilegiado para influir de manera positiva en los hábitos alimentarios de la población escolar", señaló Monzón.

Entre estas medidas se encuentra la entrega de material didáctico destinado a alumnos, padres, y profesorado, y la realización de talleres, liderados por los profesores, que comprenden una serie de juegos, adaptados a la edad de los estudiantes y dirigidos a motivar a los jóvenes a consumir estos productos y mejorar su conocimiento sobre los mismos. Estas actividades de animación ofrecen información sobre el cultivo, producción, recolección y propiedades organolépticas, y aluden a todos los efectos beneficiosos que tienen éstos



Las Palmas de Gran Canaria: C./Miguel Sarmiento, 2 - 35004
Telf. 928 369 806 – Fax. 928 385 634
Santa Cruz de Tenerife: C/. Cairasco, 5, Edif. Retama, 1º A – 38004
Telf. 922 299 655 – Fax. 922 299 656
La e San Nicolás: Avda. Los Cardones, 25 – 35470
Telf. 928 891 001 – Fax. 928 891 288
Santa María de Guía: C/. Sancho de Vargas, 19, interior bajo – 35450
Telf. 928 896 790 – Fax. 928 896 790

para la salud.

Consumo

El consejero de Sanidad, José Manuel Baltar, recordó que, según datos de la Encuesta Canaria de la Salud del 2015, el consumo diario de frutas y verduras, aunque ha mejorado respecto a 2009, continúa siendo bajo (39,1%), apreciándose además un descenso de la ingesta diaria de fruta fresca. "Medidas como esta nos parecen fundamentales a la hora de promover hábitos de vida saludables, y prevenir enfermedades como la obesidad y enfermedades asociadas", explicó Baltar, quien insistió en el papel educador que hacen muchos niños y niñas con sus familias.

Durante este curso se incrementarán los contenidos de los materiales didácticos, fundamentalmente las fichas técnicas del profesorado, donde se inciden en los aspectos dietéticos y nutritivos de frutas y verduras, y su repercusión en la salud, siempre en el contexto de una dieta variada y equilibrada, y de un estilo de vida saludable. También se entregará a cada alumno participante en el Plan un salvamantel, para que sirva de recordatorio de los mensajes de salud y la recomendación diaria de ingesta de frutas y verduras, procurando así a la vez que los escolares se conviertan en agentes de salud dentro de sus familias y en su entorno comunitario. Sanidad ha elaborado la metodología y los contenidos de los materiales didácticos y ha colaborado con Educación en la formación del profesorado y en el seguimiento de la implementación del Plan en el aula.

MÁS DE UNA VEINTENA DE LOCALES PARTICIPAN EN LA RUTA DEL VINO

Un total de 22 negocios de restauración del municipio participarán en la Ruta del Vino y la Tapa de Tegueste que se iniciará el 1 de abril y se prolongará hasta el final de ese mes. La tapa más el vaso de vino tendrá un precio de



Las Palmas de Gran Canaria: C./Miguel Sarmiento, 2 - 35004
Telf. 928 369 806 – Fax. 928 385 634
Santa Cruz de Tenerife: C/. Cairasco, 5, Edif. Retama, 1º A – 38004
Telf. 922 299 655 – Fax. 922 299 656
La e San Nicolás: Avda. Los Cardones, 25 – 35470
Telf. 928 891 001 – Fax. 928 891 288
Santa María de Guía: C/. Sancho de Vargas, 19, interior bajo – 35450
Telf. 928 896 790 – Fax. 928 896 790

2,75 euros y los establecimientos participantes estarán repartidos por todas las zonas del municipio.

UN TOTAL DE 22 TASCAS DE TEGUESTE CELEBRAN LA RUTA DEL VINO

Y LA TAPA

El evento comienza el 1 de abril y se prolongará todo el mes

Rueda de prensa de la presentación de la ruta. LOT

El municipio de Tegueste celebra la entrada en la primavera con los mejores vinos y la mejor gastronomía local con el inicio en abril de la novena edición de la Ruta del Vino y la Tapa de la Villa, una cita ya tradicional incluida en el programa de *Abril, Mes del Vino* en Tegueste. Una Ruta del Vino y la Tapa de Tegueste que comenzará el próximo 1 de abril y que finalizará el día 30 del mismo mes, lo que supone un mes lleno de vinos y tapas por las 22 tascas y restaurantes que participan en esta edición.



El acto de presentación del evento se llevó a cabo en la Casa Los Zamorano y contó con la presencia del alcalde de Tegueste, José Manuel Molina; el consejero de Agricultura, Ganadería y Pesca del Cabildo de Tenerife, Jesús Morales; el presidente de la Asociación de Vitivinícola de Tegueste (Avite), Sotero Díaz del Castillo, y el gerente de la Asociación de Empresarios de la Villa de Tegueste (Asevite), Borja de Mesa.



Las Palmas de Gran Canaria: C./Miguel Sarmiento, 2 - 35004
Telf. 928 369 806 – Fax. 928 385 634
Santa Cruz de Tenerife: C/. Cairasco, 5, Edif. Retama, 1º A – 38004
Telf. 922 299 655 – Fax. 922 299 656
La e San Nicolás: Avda. Los Cardones, 25 – 35470
Telf. 928 891 001 – Fax. 928 891 288
Santa María de Guía: C/. Sancho de Vargas, 19, interior bajo – 35450
Telf. 928 896 790 – Fax. 928 896 790

La Ruta del Vino y la Tapa abarcará todas las zonas del municipio, ya que habrá establecimientos de El Portezuelo (Restaurante La Sandunga, Restaurante El Tema, Bodegón Brasas El Parral y Cafetería Azoca Neftalid); San Luis-Las Toscas (Restaurante Zenobio, Bar Tasca La Arrancadilla, Restaurante El Ministro, Tasca La Viña, Tasca La Enredadera, Cafetería Antiguo Surtidor de Tegueste, Tasca Verode y La Terraza de Tegueste); El Socorro (Bar Restaurante Goyo Montero y Patio de la Bodega El Borgoñón), y el Casco (La Bodeguita del Colgadizo, Bodegón El Gamonal, Cafetería Mencey Tegueste, Café de Pedro, Cafetería San Marcos, Tasca La Vendimia, La Cantina del Mercadillo de Tegueste y Restaurante Mauro).

La tapa más el vaso de vino tendrá un precio de 2,75 euros. Para más información los interesados podrán consultar la web del Ayuntamiento (www.teguste.es) donde aparece toda la información sobre las tascas participantes, las tapas y el vino. Las personas que completen la totalidad de la ruta obtendrán un obsequio.

Además de mantenerse el alto número de establecimientos de la Ruta del Vino y la Tapa, las obras gastronómicas que ofrecerán las tascas y restaurantes de la Villa también serán otros de los atractivos de esta cita. Así, desde batata con bacalao y espuma de mojo rojo; brocheta de pollo con beicon, tomate cherri y cebolla con salsa agridulce; solomillo con salsa de naranja agria con crujiente de nueces y chocolate hasta saquito relleno de crema de aguacate; los establecimientos de la Villa ofrecerán sus mejores creaciones acompañadas del mejor vino del municipio.

El programa *Abril, mes del Vino* de este año, organizado por el Ayuntamiento de Tegueste, cuenta con la colaboración de la Asociación de Empresarios de Tegueste (Asevite), la Asociación Vitivinícola de Tegueste (Avite), la Asociación de Boyeros de la Villa (Aguavite) y el Mercadillo del Agricultor y del Artesano de la Villa.



Las Palmas de Gran Canaria: C./Miguel Sarmiento, 2 - 35004
Telf. 928 369 806 – Fax. 928 385 634
Santa Cruz de Tenerife: C/. Cairasco, 5, Edif. Retama, 1º A – 38004
Telf. 922 299 655 – Fax. 922 299 656
La e San Nicolás: Avda. Los Cardones, 25 – 35470
Telf. 928 891 001 – Fax. 928 891 288
Santa María de Guía: C/. Sancho de Vargas, 19, interior bajo – 35450
Telf. 928 896 790 – Fax. 928 896 790

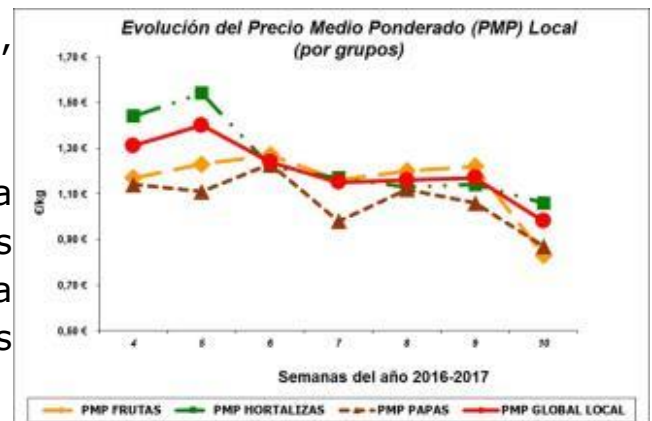
MERCATENERIFE RECOMIENDA CALABACINES, BUBANGOS Y

COLIFLORES ESTA SEMANA

Esta semana el Valor de la Cesta de la Compra de los Productos Hortofrutícolas locales experimenta una gran bajada, ya que alcanza los 0,98 €/kg, frente a los 1,17 €/kg de la anterior

Mercatenerife recomienda calabacines, bubangos y coliflores esta semana

Esta semana el Valor de la Cesta de la Compra de los Productos Hortofrutícolas locales experimenta una gran bajada, ya que alcanza los 0,98 €/kg, frente a los 1,17 €/kg de la anterior.



Las principales causas de este descenso, están en la menor entrada de productos como la piña tropical y las papas de color, productos que encarecen mucho la Cesta y, por otro lado, observamos bajadas importantes en los calabacines y bubangos, y también, las berenjenas, coles, lechugas y zanahorias, productos éstos de gran peso en el valor global de precios.

Concretando, esta semana entró más de un 10% con respecto a la anterior de calabacines, un 41% más de bubangos y un 60% más de berenjenas.

La llegada del calor, vuelve a favorecer la maduración de muchos productos, y por tanto de seguir así, se verán más descensos en los próximos días.



Las Palmas de Gran Canaria: C./Miguel Sarmiento, 2 - 35004
 Telf. 928 369 806 – Fax. 928 385 634
 Santa Cruz de Tenerife: C/. Cairasco, 5, Edif. Retama, 1º A – 38004
 Telf. 922 299 655 – Fax. 922 299 656
 La e San Nicolás: Avda. Los Cardones, 25 – 35470
 Telf. 928 891 001 – Fax. 928 891 288
 Santa María de Guía: C/. Sancho de Vargas, 19, interior bajo – 35450
 Telf. 928 896 790 – Fax. 928 896 790

Las habichuelas no terminan de recuperar su cotización, a pesar del incremento de temperaturas, ya que perdura el efecto negativo que el viento les causó en algunas zonas del sur.

En resumen, importantes descensos en precios en hortalizas, con previsión de continuidad en otros.

Precios en €/kg (origen: Provincia de S/C de Tenerife)

	PRECIO	PRECIO	PRECIO	PRECIO	
Fecha:					
10/03/2017	Medio	+ frecuente	+ frecuente	Variación	
semana 10	Habitual de	SEMANA	SEMANA	semanal	
	TEMPORADA	ANTERIOR	ACTUAL	Porcentual	
				ÚLTIMO DÍA	
AGUACATE FUERTE	1,94 €	1,00 €	1,00 €	0%	1,00 €
AGUACATE HASS	2,26 €	1,70 €	1,70 €	0%	1,70 €
FRESONES	3,70 €	3,60 €	3,60 €	0%	3,60 €
LIMON COMÚN	0,61 €	0,80 €	0,80 €	0%	0,80 €
NARANJA EXTRA PAIS	0,93 €	0,65 €	0,65 €	0%	0,65 €
PIÑA TROPICAL	2,82 €	3,00 €	3,00 €	0%	3,00 €
PLATANOS PRIMERA	0,77 €	0,80 €	0,80 €	0%	0,80 €
PAPAYA CUBANA	1,14 €	1,20 €	1,10 €	-8%	1,10 €
GUAYABOS	1,46 €	1,20 €	1,20 €	0%	1,20 €



Las Palmas de Gran Canaria: C./Miguel Sarmiento, 2 - 35004
 Telf. 928 369 806 – Fax. 928 385 634
 Santa Cruz de Tenerife: C/. Cairasco, 5, Edif. Retama, 1º A – 38004
 Telf. 922 299 655 – Fax. 922 299 656
 La e San Nicolás: Avda. Los Cardones, 25 – 35470
 Telf. 928 891 001 – Fax. 928 891 288
 Santa María de Guía: C/. Sancho de Vargas, 19, interior bajo – 35450
 Telf. 928 896 790 – Fax. 928 896 790

	€	€	€	€
ACELGAS	0,59 €	0,60 €	0,60 0%	0,60
BERENJENAS MORADAS	1,12 €	1,20 €	1,00 -17%	0,80
BUBANGOS	1,72 €	1,30 €	1,20 -8%	1,20
CALABACINES	0,72 €	0,40 €	0,35 -13%	0,30
CALABAZAS	0,82 €	0,75 €	0,70 -7%	0,60
CEBOLLA BLANCA	1,58 €	1,60 €	1,50 -6%	1,50
COLES REPOLLO	0,52 €	0,50 €	0,45 -10%	0,45
COLIFLOR	1,10 €	0,75 €	1,00 33%	0,80
ESPINACAS	2,10 €	2,50 €	2,20 -12%	2,20
HABICHUELAS REDONDAS	2,94 €	3,80 €	3,60 -5%	3,50
LECHUGAS BATAVIA	0,87 €	1,40 €	1,20 -14%	1,00
PEPINOS	0,84 €	0,90 €	0,90 0%	0,90
PIMIENTO VERDE	1,44 €	1,50 €	1,40 -7%	1,30
PIMIENTO ROJO	1,66 €	2,60 €	2,50 -4%	2,30
PUERROS	1,38 €	1,50 €	1,60 7%	1,50
TOMATES DE SALSA	0,51 €	0,75 €	0,75 0%	0,75
TOMATES DE ENSALADA	1,14 €	1,30 €	1,30 0%	1,20
ZANAHORIA (PRIMERA)	1,50 €	1,30 €	1,20 -8%	1,20
BATATAS BLANCAS	1,07 €	0,90 €	1,00 11%	1,00



Las Palmas de Gran Canaria: C/.Miguel Sarmiento, 2 - 35004
 Telf. 928 369 806 – Fax. 928 385 634
 Santa Cruz de Tenerife: C/. Cairasco, 5, Edif. Retama, 1º A – 38004
 Telf. 922 299 655 – Fax. 922 299 656
 La e San Nicolás: Avda. Los Cardones, 25 – 35470
 Telf. 928 891 001 – Fax. 928 891 288
 Santa María de Guía: C/. Sancho de Vargas, 19, interior bajo – 35450
 Telf. 928 896 790 – Fax. 928 896 790

	€	€	€	
BERROS	1,34 €	0,60 €	0,60 0%	0,60 €
PIÑAS MILLO	2,28 €	3,60 €	3,60 0%	3,60 €
PAPA CARA	0,59 €	0,90 €	0,90 0%	0,90 €
PAPA NEGRA	5,46 €	4,80 €	4,80 0%	4,80 €
PAPA SLANEY	1,00 €	0,90 €	0,90 0%	0,90 €

PRODUCTOS RECOMENDADOS
 AGUACATES, NARANJAS, GUAYABOS, BERENJENAS, BUBANGOS,
 CALABACINES, CALABAZAS, COLIFLOR, ZANAHORIAS, BERROS?

CANARIAS 24 HORAS:

ADEJE RINDE HOMENAJE A LAS MUJERES RURALES CON LA XIV EDICIÓN DEL PREMIO ABINQUE



Adeje/ Ángeles Nieves García Rodríguez, co-propietaria de la Quesería Montesdeoca , resultó ser la galardonada de este prestigioso premio con el



Las Palmas de Gran Canaria: C./Miguel Sarmiento, 2 - 35004
Telf. 928 369 806 – Fax. 928 385 634
Santa Cruz de Tenerife: C/. Cairasco, 5, Edif. Retama, 1º A – 38004
Telf. 922 299 655 – Fax. 922 299 656
La e San Nicolás: Avda. Los Cardones, 25 – 35470
Telf. 928 891 001 – Fax. 928 891 288
Santa María de Guía: C/. Sancho de Vargas, 19, interior bajo – 35450
Telf. 928 896 790 – Fax. 928 896 790

que se pretende rescatar y poner en valor la labor de las mujeres a lo largo de la historia.

El pasado sábado, 11 de marzo, el Centro de Desarrollo Turístico Costa Adeje se vistió de gala con motivo de la entrega del XIV premio Abinque a la Mujer Adejera, que en esta ocasión ha sido otorgado a Ángeles Nieves García Rodríguez, quesera y copropietaria de la Quesería Artesanal Montesdeoca. Con ella, el ayuntamiento de Adeje rindió homenaje a todas las mujeres emprendedoras y empresarias del mundo rural moderno que, como Ángeles Nieves, construyen el Adeje de hoy.

El alcalde de Adeje, José Miguel Rodríguez Fraga señaló en sus discurso que "en el camino de la igualdad mucho tenemos que decir todas las personas, pero principalmente las mujeres, que han sido las grandes olvidadas, por ello, desde Adeje queremos seguir haciendo visible el papel histórico de las mujeres en diferentes escenarios, que mucho tienen que ver con el avance social en un plano equitativo".

Bajo el lema "juntas para cambiar el mundo", que hacía referencia al concepto de "sororidad" (hermandad, confianza, fidelidad, apoyo y reconocimiento entre mujeres), eje vertebrador del evento, se realizó un gesto que ponía en valor el esfuerzo que realizan las mujeres para construir un mundo diferente desde el reconocimiento de somos diversas y diferentes.

En el menú se pudieron degustar los quesos artesanales elaborados por la empresaria galardonada, que reiteró estar "contenta por recibir este premio que pone de manifiesto el esfuerzo que diariamente hacemos para ofrecer un producto de calidad cuyo secreto es el trabajo artesanal y el cariño".

Ángeles Nieves García Rodríguez aseguró que "recibir este premio por parte del pueblo de Adeje es un orgullo, significa mucho y me empuja a seguir esforzándome y mejorar". "Yo no me esperaba este reconocimiento ya que hay muchas mujeres que se lo merecen al igual que yo, pero lo recibo gustosa y muy agradecida", reiteró la premiada.

Este premio, que ya cumple catorce años de andadura, tiene un objetivo claro que es "poner en valor la labor de las mujeres a lo largo de la historia,



Las Palmas de Gran Canaria: C/.Miguel Sarmiento, 2 - 35004
Telf. 928 369 806 – Fax. 928 385 634
Santa Cruz de Tenerife: C/. Cairasco, 5, Edif. Retama, 1º A – 38004
Telf. 922 299 655 – Fax. 922 299 656
La e San Nicolás: Avda. Los Cardones, 25 – 35470
Telf. 928 891 001 – Fax. 928 891 288
Santa María de Guía: C/. Sancho de Vargas, 19, interior bajo – 35450
Telf. 928 896 790 – Fax. 928 896 790

por ello, el reconocimiento, agradecimiento a todas ustedes que desde el esfuerzo, el trabajo y la dedicación construyen un mejor futuro", aseguró el alcalde

El premio Abinque se enmarca dentro de las actividades que se realizan con motivo del Día Internacional de las Mujeres (8 de marzo) y en el que además celebramos la tradicional cena conmemorativa.

LOS MEJORES VINOS Y LA MEJOR GASTRONOMÍA DE TEGUESTE SE DAN LA MANO EN LA X EDICIÓN DE LA RUTA DEL VINO Y LA TAPA



Tegueste/ Desde el 1 hasta el 30 de abril, un total de 22 tascas y restaurantes de la Villa ofrecerán sus mejores creaciones gastronómicas junto con el mejor vino local en esta iniciativa incluida en el programa "Abril, mes del Vino", que cumple su décimo año de vida consecutivo.

El municipio de Tegueste celebra la entrada en la primavera con los mejores vinos y la mejor gastronomía local con el inicio en abril de la novena edición de la Ruta del Vino y la Tapa de la Villa, una cita ya tradicional incluida en el programa de "Abril, Mes del Vino" en Tegueste. Una Ruta del Vino y la Tapa de Tegueste que comenzará el próximo 1 de abril y que finalizará el día 30 del mismo mes, lo que supone un mes lleno de vinos y tapas por las 22 tascas y restaurantes que participan en esta edición.

El acto de presentación del evento se llevó a cabo en la Casa Los Zamorano y contó con la presencia del alcalde de Tegueste, José Manuel Molina; el



Las Palmas de Gran Canaria: C./Miguel Sarmiento, 2 - 35004
Telf. 928 369 806 – Fax. 928 385 634
Santa Cruz de Tenerife: C/. Cairasco, 5, Edif. Retama, 1º A – 38004
Telf. 922 299 655 – Fax. 922 299 656
La e San Nicolás: Avda. Los Cardones, 25 – 35470
Telf. 928 891 001 – Fax. 928 891 288
Santa María de Guía: C/. Sancho de Vargas, 19, interior bajo – 35450
Telf. 928 896 790 – Fax. 928 896 790

consejero de Agricultura, Ganadería y Pesca del Cabildo de Tenerife, Jesús Morales; el presidente de la Asociación de Vitivinícola de Tegueste (AVITE), Sotero Díaz del Castillo, y el gerente de la Asociación de Empresarios de la Villa de Tegueste (ASEVITE), Borja de Mesa.

La Ruta del Vino y la Tapa abarcará todas las zonas del municipio, ya que habrá establecimientos de El Portezuelo (Restaurante La Sandunga, Restaurante El Tema, Bodegón Brasas El Parral y Cafetería Azoca Neftalid); San Luis-Las Toscas (Restaurante Zenobio, Bar Tasca La Arrancadilla, Restaurante El Ministro, Tasca La Viña, Tasca La Enredadera, Cafetería Antiguo Surtidor de Tegueste, Tasca Verode y La Terraza de Tegueste); El Socorro (Bar Restaurante Goyo Montero y Patio de la Bodega El Borgoñón), y el Casco (La Bodeguita del Colgadizo, Bodegón El Gamonal, Cafetería Mencey Tegueste, Café de Pedro, Cafetería San Marcos, Tasca La Vendimia, La Cantina del Mercadillo de Tegueste y Restaurante Mauro).

La tapa más el vaso de vino tendrá un precio de 2,75 euros. Para más información los interesados podrán consultar la web del Ayuntamiento (www.teguste.es) donde aparece toda la información sobre las tascas participantes, las tapas y el vino. Las personas que completen la totalidad de la ruta obtendrán un obsequio.

Además de mantenerse el alto número de establecimientos de la Ruta del Vino y la Tapa, las obras gastronómicas que ofrecerán las tascas y restaurantes de la Villa también serán otros de los atractivos de esta cita. Así, desde Batata con bacalao y espuma de mojo rojo; Brocheta de pollo con beicon, tomate cherri y cebolla con salsa agridulce; solomillo con salsa de naranja agria con crujiente de nueces y chocolate hasta Saquito relleno de crema de aguacate, los establecimientos de la Villa ofrecerán sus mejores creaciones acompañadas del mejor vino del municipio.

El programa "Abril, mes del Vino" de este año, organizado por el Ayuntamiento de Tegueste, cuenta con la colaboración de la Asociación de Empresarios de Tegueste (ASEVITE), la Asociación Vitivinícola de Tegueste (AVITE), la Asociación de Boyeros de la Villa (AGUAVITE) y el Mercadillo del Agricultor y del Artesano de la Villa.



Las Palmas de Gran Canaria: C./Miguel Sarmiento, 2 - 35004
Telf. 928 369 806 – Fax. 928 385 634
Santa Cruz de Tenerife: C/. Cairasco, 5, Edif. Retama, 1º A – 38004
Telf. 922 299 655 – Fax. 922 299 656
La e San Nicolás: Avda. Los Cardones, 25 – 35470
Telf. 928 891 001 – Fax. 928 891 288
Santa María de Guía: C/. Sancho de Vargas, 19, interior bajo – 35450
Telf. 928 896 790 – Fax. 928 896 790

CANARIAS AHORA:

VACAS ALEMANAS PARA HACER QUESO DE VALSEQUILLO

Tras siete días de viaje, 33 novillos en estado de gestación han llegado a Gran Canaria desde el país germano con destino a dos granjas, en Ingenio y San Felipe, donde enfocarán su producción sobre todo a hacer quesos
Iván Alejandro Hernández - Las Palmas de Gran Canaria.



Vacas alemanas saliendo del camión de transporte a la Granja Agrícola Experimental del Cabildo de Gran Canaria. ALEJANDRO RAMOS.

Unas 33 vacas embarazadas han llegado este lunes a la Granja Experimental del Cabildo de Gran Canaria, en Arucas, tras siete días de viaje desde Alemania, para ser transportadas a dos explotaciones, 25 a San Felipe y 8 a Ingenio, donde producirán una media de 10.000 litros de leche al año durante las cinco primeras temporadas, alimento que estará destinado, sobre todo, a la producción de quesos y a algo de consumo diario.

Los animales, que se encuentran en avanzado estado de gestación, han sido transportados por la empresa Haricana, que se ha encargado de todas las labores de gestión: desde buscar los diferentes proveedores, seleccionar las mejores ofertas y transportar a los animales hasta entregarla al cliente con toda la documentación arreglada.

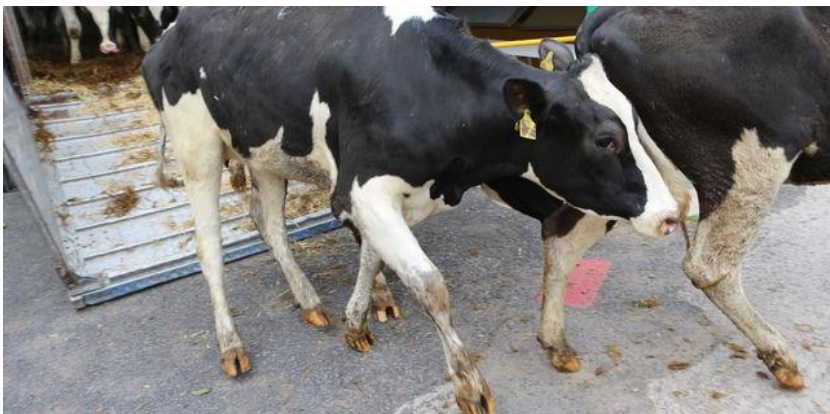


Las Palmas de Gran Canaria: C./Miguel Sarmiento, 2 - 35004
Telf. 928 369 806 – Fax. 928 385 634
Santa Cruz de Tenerife: C/. Cairasco, 5, Edif. Retama, 1º A – 38004
Telf. 922 299 655 – Fax. 922 299 656
La e San Nicolás: Avda. Los Cardones, 25 – 35470
Telf. 928 891 001 – Fax. 928 891 288
Santa María de Guía: C/. Sancho de Vargas, 19, interior bajo – 35450
Telf. 928 896 790 – Fax. 928 896 790

Guillermo Alfaro, responsable de piensos y ganadería del Grupo Haricana, explica que “el cliente busca el origen”, es decir, que sea alemana u holandesa, y luego su empresa se encarga de todo lo demás.

Haricana lleva dos años importando novillas de países como Holanda, Alemania, Francia e Italia, principales exportadores de estos animales al resto del mundo, tras un proceso de selección en el que son escogidos ejemplares de raza cien por cien frisona, de gran valor para la cuadra ganadera de Gran Canaria.

En esta ocasión han traído 33 vacas alemanas embarazadas porque “cuando está en estado de gestación el Gobierno de Canarias, junto a la Unión Europea, da una ayuda de 621 euros que abarata el precio de cada novillo, que se queda en un total de 1.350 euros por cada uno”, narra Alfaro, quien agrega que “es el cliente quien elige esta opción o la que desee”.



Vacas alemanas saliendo del camión de transporte y llegando a la Granja Agrícola Experimental del Cabildo de Gran Canaria para ser transportadas a Ingenio o San Felipe. ALEJANDRO RAMOS.

Esta subvención está recogida en el Régimen Específico de Abastecimiento del Ejecutivo regional, creada para tratar de “garantizar el suministro de productos agrícolas esenciales a las regiones ultraperiféricas y paliar los costes adicionales derivados de esa condición”, según informa la web del Gobierno de Canarias.



Las Palmas de Gran Canaria: C./Miguel Sarmiento, 2 - 35004
Telf. 928 369 806 – Fax. 928 385 634
Santa Cruz de Tenerife: C/. Cairasco, 5, Edif. Retama, 1º A – 38004
Telf. 922 299 655 – Fax. 922 299 656
La e San Nicolás: Avda. Los Cardones, 25 – 35470
Telf. 928 891 001 – Fax. 928 891 288
Santa María de Guía: C/. Sancho de Vargas, 19, interior bajo – 35450
Telf. 928 896 790 – Fax. 928 896 790

El destino de ocho de esas vacas está en la ganadería de Ingenio Cueva La Arena. Benito López, uno de sus miembros, que explica que en su granja disponen de 95 novillos pero necesitaban a las alemanas porque diez de las que tienen se “están secando”, por lo que querían suplirlas por unas nuevas para continuar con su producción habitual.

López aclara que la mayoría de las vacas con las que trabajan en la granja son “extranjeras porque tienen mayor calidad” y dan “más producción”, como la de Alemania, que tiene “más cuerpo, es más grande” por lo que da más leche.



Vacas alemanas en el camión de transporte que les lleva a una granja grancanaria. ALEJANDRO RAMOS

La actividad a la que van enfocadas esas vacas se dirige sobre todo a “hacer quesos”, muchos de ellos “de Valsequillo” y algo de “consumo diario”, relata López.

Más concretamente, “el 90% de lo que produzcan esas vacas irá enfocad o a la elaboración de quesos y el resto al embotellado”, detalla el gerente de la Cooperativa de Ganaderos de Gran Canaria, Nicolás Pérez.

Y es que en Gran Canaria, “solo se consume el 8% de la leche que se produce en la Isla”, cuenta Pérez, ya que la mayoría se importa y “ni siquiera es leche, son productos lácteos, es decir, derivados, que encima están más



Las Palmas de Gran Canaria: C./Miguel Sarmiento, 2 - 35004
Telf. 928 369 806 – Fax. 928 385 634
Santa Cruz de Tenerife: C/. Cairasco, 5, Edif. Retama, 1º A – 38004
Telf. 922 299 655 – Fax. 922 299 656
La e San Nicolás: Avda. Los Cardones, 25 – 35470
Telf. 928 891 001 – Fax. 928 891 288
Santa María de Guía: C/. Sancho de Vargas, 19, interior bajo – 35450
Telf. 928 896 790 – Fax. 928 896 790

subvencionados que la propia leche. De ahí que cuando uno vaya al supermercado se encuentre que un bote cueste 40 céntimos”.

CIUDADANOS PREGUNTA POR QUÉ CANARIAS QUEDA FUERA DEL PLAN CONTRA LA POLILLA GUATEMALTECA EN LA PAPA

La portavoz adjunta del Grupo Parlamentario de la formación naranja ha criticado al Ejecutivo por no incluir a las islas en el programa nacional para controlar y erradicar la plaga cuando en el archipiélago lleva existiendo desde 1999.



Melisa Rodríguez, portavoz adjunta de Ciudadanos (C's) en el Congreso de los Diputados.

La portavoz adjunta del Grupo Parlamentario de Ciudadanos Melisa Rodríguez ha presentado una pregunta al Gobierno central sobre la no inclusión de Canarias en el plan contra la polilla guatemalteca de la papa, aprobado hace unos días en Consejo de Ministros.

En la exposición de motivos, Ciudadanos recuerda que fue en 1999 en la Islas Canarias cuando apareció la plaga guatemalteca, conocida como Tecia (Scrobipalopsis) solanivora (Povolny).

Dieciséis años después se detectado dicha plaga en Galicia, "introducida



Las Palmas de Gran Canaria: C./Miguel Sarmiento, 2 - 35004
Telf. 928 369 806 – Fax. 928 385 634
Santa Cruz de Tenerife: C/. Cairasco, 5, Edif. Retama, 1º A – 38004
Telf. 922 299 655 – Fax. 922 299 656
La e San Nicolás: Avda. Los Cardones, 25 – 35470
Telf. 928 891 001 – Fax. 928 891 288
Santa María de Guía: C/. Sancho de Vargas, 19, interior bajo – 35450
Telf. 928 896 790 – Fax. 928 896 790

probablemente por el mismo mecanismo basado en el transporte de importación de papas sin controles de calidad", apunta.

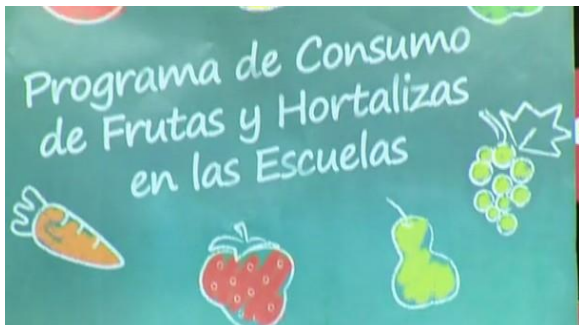
Para combatir esta situación el Gobierno redactó un Real decreto con un programa nacional destinado al control y erradicación de esta plaga y Ciudadanos ha preguntado por qué se deja fuera a Canarias, a pesar de que "se considera de utilidad pública y se sabe que la plaga afecta gravemente a los cultivos de papas de las Islas".

Además, Ciudadanos cuestiona por qué las condiciones de exportación de papas son diferentes en terreno peninsular y en el de las islas, y si se ha valorado "el daño que con estas medidas causarán a las perspectivas del sector agrícola de las islas".

RTVC:

EL GOBIERNO POTENCIA LOS HÁBITOS SALUDABLES EN LOS COLEGIOS

El Gobierno de Canarias ha anunciado que el presupuesto para la promoción del consumo de fruta y verdura entre los más jóvenes es de 600.000 euros, lo que supone llegar a 9.956 alumnos y 41 centros educativos.



El Gobierno de Canarias repartirá 257.615 kilos de fruta y hortaliza fresca en 210 colegios de Canarias que llegarán a 54.270 niños como parte del Plan de



Las Palmas de Gran Canaria: C./Miguel Sarmiento, 2 - 35004
Telf. 928 369 806 – Fax. 928 385 634
Santa Cruz de Tenerife: C/. Cairasco, 5, Edif. Retama, 1º A – 38004
Telf. 922 299 655 – Fax. 922 299 656
La e San Nicolás: Avda. Los Cardones, 25 – 35470
Telf. 928 891 001 – Fax. 928 891 288
Santa María de Guía: C/. Sancho de Vargas, 19, interior bajo – 35450
Telf. 928 896 790 – Fax. 928 896 790

Consumo de Frutas y Verduras en las Escuelas.

En una nota de prensa el Gobierno de Canarias ha anunciado que el presupuesto para la promoción del consumo de fruta y verdura entre los más jóvenes es de 600.000 euros, un aumento de 150.000 respecto al año anterior, lo que supone llegar a 9.956 alumnos y 41 centros educativos más que en el curso 2015-2016.

El consejero de Agricultura, Ganadería, Pesca y Aguas, Narvay Quintero, ha explicado que este plan tendrá una duración de 13 semanas, durante las cuales cada alumno recibirá dos piezas de fruta y verdura fresca de temporada y producción local a la semana, reparto que se hará durante la hora del recreo.

Los alumnos recibirán fresas, plátanos, sandías, melones, tomates cherry, papayas y naranjas con la intención de promover el consumo de fruta y verdura.

Quintero ha afirmado que esta iniciativa consiguió que el 75% de sus participantes consumieran más fruta el año pasado, lo que incide de forma muy positiva en los agricultores, y ha añadido que no solo se fomenta la salud sino el consumo de producto local, que está demostrado es más sano.

La consejera de Educación y Universidades, Soledad Monzón, ha indicado que el reparto de estas producciones, que se realizará a niños de entre 3 y 12 años de centros públicos, complementa las tareas de prevención y educación alimentaria que realizan las escuelas canarias.

Desde la Consejería se harán otras actuaciones como la entrega de material didáctico a la comunidad educativa y los talleres, hechos por el profesorado y dirigidos a motivar a los jóvenes a consumir estos productos, con información sobre el cultivo, producción, recolección y propiedades organolépticas, y sus beneficios para la salud.

Este plan es un programa europeo de aplicación en sus estados miembros



Las Palmas de Gran Canaria: C./Miguel Sarmiento, 2 - 35004
Telf. 928 369 806 – Fax. 928 385 634
Santa Cruz de Tenerife: C/. Cairasco, 5, Edif. Retama, 1º A – 38004
Telf. 922 299 655 – Fax. 922 299 656
La e San Nicolás: Avda. Los Cardones, 25 – 35470
Telf. 928 891 001 – Fax. 928 891 288
Santa María de Guía: C/. Sancho de Vargas, 19, interior bajo – 35450
Telf. 928 896 790 – Fax. 928 896 790

que está financiado por la Unión Europea en un 90% y por la Comunidad Autónoma y el Estado en un 10%.

NOVILLAS CON PEDIGRÍ ALEMÁN ATERRIZAN EN GRAN CANARIA

Las 33 novillas frisonas embarazadas llegadas a La Granja del Cabildo darán 10.000 litros de leche al año.



Las 33 novillas frisonas embarazadas trasladadas desde Alemania a las instalaciones de La Granja del Cabildo de Gran Canaria darán una media de 10.000 litros de leche al año durante las cinco primeras temporadas, alimento que estará destinado al consumo diario y a la producción de quesos.

La llegada de las novillas contribuye a la mejora de la cabaña lechera de Gran Canaria, lo que beneficia tanto a residentes como a visitantes, ya que la Isla recibe cuatro millones de turistas al año, muchos de los cuales proceden de países donde el consumo de leche fresca es habitual, por lo que la demanda de este producto es significativa en las zonas turísticas, aseguró el gerente de la Cooperativa de Ganaderos de Gran Canaria, Nicolás Pérez.

Las novillas pasaron los siete días de su viaje en contenedores con aire acondicionado y bebederos automáticos, con un día de parada para su descanso en el norte peninsular, tras el que continuaron su trayecto hasta



Las Palmas de Gran Canaria: C./Miguel Sarmiento, 2 - 35004
Telf. 928 369 806 – Fax. 928 385 634
Santa Cruz de Tenerife: C/. Cairasco, 5, Edif. Retama, 1º A – 38004
Telf. 922 299 655 – Fax. 922 299 656
La e San Nicolás: Avda. Los Cardones, 25 – 35470
Telf. 928 891 001 – Fax. 928 891 288
Santa María de Guía: C/. Sancho de Vargas, 19, interior bajo – 35450
Telf. 928 896 790 – Fax. 928 896 790

Gran Canaria, a donde han llegado embarazadas de entre 6 y 8 meses con destino a dos explotaciones de la Isla, ubicadas en San Felipe e Ingenio.

Una vez en las empresas, los ganaderos comprobarán la adaptación de las novillas y las introducirán en su canal de producción, en el que nacerán las crías que con el tiempo se sumarán a la aportación de leche para la distribución a los puntos de demanda de la Isla.

La empresa de harinas y piensos lleva dos años importando novillas de países como Holanda, Alemania, Francia e Italia, principales exportadores de estos animales al resto del mundo, tras un proceso de selección en el que son escogidos ejemplares de raza cien por cien frisona, de gran valor para la cuadra ganadera de Gran Canaria.

El pasado año, Haricana organizó la llegada de casi 500 novillas para reponer y potenciar las cuadras productoras de leche integradas en la Cooperativa de Ganaderos de Gran Canaria, en una decidida apuesta por la mejora de la soberanía alimentaria de la Isla que cuenta con el apoyo del Cabildo.

LA LEY DEL SUELO AFRONTA SUS ÚLTIMOS TRÁMITES

La norma, que tiene un marcado carácter de simplificación, busca poner fin a la maraña legislativa que supone la ordenación del territorio en las islas.



La Ley del Suelo afronta sus últimos trámites parlamentarios para su resolución definitiva en las próximas semanas.



Las Palmas de Gran Canaria: C./Miguel Sarmiento, 2 - 35004
Telf. 928 369 806 – Fax. 928 385 634
Santa Cruz de Tenerife: C/. Cairasco, 5, Edif. Retama, 1º A – 38004
Telf. 922 299 655 – Fax. 922 299 656
La e San Nicolás: Avda. Los Cardones, 25 – 35470
Telf. 928 891 001 – Fax. 928 891 288
Santa María de Guía: C/. Sancho de Vargas, 19, interior bajo – 35450
Telf. 928 896 790 – Fax. 928 896 790

Pedro Afonso, director general de Ordenación del Territorio, explica que se trata de una reforma completa sobre la propiedad urbana, la ordenación por planes, los modos de ejecución, las técnicas de intervención pública sobre los usos del suelo y la disciplina territorial y urbanística, pero no cambia la regulación de los espacios protegidos del Archipiélago.

El primer objetivo del Gobierno de Canarias con la Ley del Suelo parte de una visión reformista y es, precisamente, avanzar decididamente hacia la clarificación de la normativa y la agilización de los proyectos viables.

En segundo lugar, la racionalización mediante una reordenación de las reglas y de los instrumentos de intervención sobre el suelo, evitando duplicidades e incoherencias, eliminando la dispersión normativa y actuando sobre los excesos regulatorios.

Y, en tercer lugar, la imprescindible actualización de la normativa que regula la protección, la ordenación y el uso del suelo de las islas, para que responda a necesidades actuales, como, por ejemplo, la renovación de la ciudad consolidada.

La nueva Ley apuesta decididamente por el sector primario de Canarias, lo que ha desembocado en el apoyo mayoritario de agricultores y ganaderos. Permite el desarrollo de actividades que hasta ahora se veían muy restringidas y permite usos complementarios que ayudarán a la renta de los agricultores.

EL INDEPENDIENTE DE CANARIAS:

CANARIAS AMPLÍA EL REPARTO DE FRUTAS Y VERDURAS A 54.270 ALUMNOS Y 210 COLEGIOS

El Gobierno de Canarias ha puesto en marcha una nueva edición del Plan de Consumo de Frutas y Verduras en las Escuelas, una iniciativa que llevará frutas y hortalizas frescas a 54.270 niños y niñas de 210 colegios del



Las Palmas de Gran Canaria: C./Miguel Sarmiento, 2 - 35004
Telf. 928 369 806 – Fax. 928 385 634
Santa Cruz de Tenerife: C/. Cairasco, 5, Edif. Retama, 1º A – 38004
Telf. 922 299 655 – Fax. 922 299 656
La e San Nicolás: Avda. Los Cardones, 25 – 35470
Telf. 928 891 001 – Fax. 928 891 288
Santa María de Guía: C/. Sancho de Vargas, 19, interior bajo – 35450
Telf. 928 896 790 – Fax. 928 896 790

Archipiélago con el propósito de potenciar su consumo y promover hábitos de vida saludables entre los jóvenes.



Este programa, promovido por la consejería de Agricultura, Ganadería, Pesca y Aguas, a través del Instituto Canario de Calidad Agroalimentaria (ICCA); en colaboración con Educación y Universidades, a través de la Dirección general de Ordenación, Innovación, y Promoción Educativa; y de Sanidad, a través de la Dirección General de Salud Pública, está financiado con 600.000 euros -lo que supone un incremento de 150.000 euros respecto a la pasada edición- y llegará a 9.956 alumnos y 41 centros educativos más que en el curso 2015-2016.

El consejero de Agricultura, Ganadería, Pesca y Aguas, Narvay Quintero, explicó que este plan tendrá una duración de 13 semanas, durante las cuales la empresa pública Gestión del Medio Rural de Canarias (GMR) distribuirá un total de 257.615 kilos de fruta entre estudiantes coincidiendo con la hora del recreo. Cada alumno recibirá dos porciones de fruta y verdura fresca de temporada de producción local a la semana, lo que supone un total de 1,39 millones de porciones y un consumo medio por niño de 4,74 kilos. Las frutas que se distribuirán serán fresa, plátano, sandía, melón, tomate cherry, papaya y naranja.



Las Palmas de Gran Canaria: C./Miguel Sarmiento, 2 - 35004
Telf. 928 369 806 – Fax. 928 385 634
Santa Cruz de Tenerife: C/. Cairasco, 5, Edif. Retama, 1º A – 38004
Telf. 922 299 655 – Fax. 922 299 656
La e San Nicolás: Avda. Los Cardones, 25 – 35470
Telf. 928 891 001 – Fax. 928 891 288
Santa María de Guía: C/. Sancho de Vargas, 19, interior bajo – 35450
Telf. 928 896 790 – Fax. 928 896 790

“Según datos del estudio de evaluación de esta iniciativa, el año pasado se logró que el 75% de los alumnos participantes consumieran más fruta; al apreciar más estas producciones aumentará el consumo de las mismas entre los jóvenes a corto y largo plazo, y eso incidirá de forma muy positiva en nuestros agricultores y agricultoras”, comentó Quintero, quien destacó la importancia que tiene este tipo de programas para, además de educar en salud, fomentar el consumo de producto local, que está demostrado es más sano.

Por su parte la consejera de Educación y Universidades, Soledad Monzón, indicó que el reparto de estas producciones, que se realiza a niños de entre 3 y 12 años de edad de centros docentes públicos de Infantil y Primaria del Archipiélago, se complementa con una serie de medidas de acompañamiento educativo que el profesorado deberá desarrollar con su alumnado.

“Este es un poderoso recurso socio-educativo y pedagógico que viene a complementar y apuntalar la tarea de prevención y educación para la salud que, día a día, durante todo el año, realizan las escuelas de Canarias para promover hábitos de vida saludable. En este sentido es muy importante el papel de los centros educativos como espacio y escenario privilegiado para influir de manera positiva en los hábitos alimentarios de la población escolar”, señaló Monzón.

Entre estas medidas se encuentra la entrega de material didáctico destinado a alumnos, padres, y profesorado, y la realización de talleres, liderados por los profesores, que comprenden una serie de juegos, adaptados a la edad de los estudiantes y dirigidos a motivar a los jóvenes a consumir estos productos y mejorar su conocimiento sobre los mismos. Estas actividades de animación ofrecen información sobre el cultivo, producción, recolección y propiedades organolépticas, y aluden a los efectos beneficiosos que tienen éstos para el organismo y la salud.

El consejero de Sanidad, José Manuel Baltar, recordó que, según datos de la Encuesta Canaria de la Salud del 2015, el consumo diario de frutas y verduras, aunque ha mejorado respecto a 2009, continúa siendo bajo



Las Palmas de Gran Canaria: C./Miguel Sarmiento, 2 - 35004
Telf. 928 369 806 – Fax. 928 385 634
Santa Cruz de Tenerife: C/. Cairasco, 5, Edif. Retama, 1º A – 38004
Telf. 922 299 655 – Fax. 922 299 656
La e San Nicolás: Avda. Los Cardones, 25 – 35470
Telf. 928 891 001 – Fax. 928 891 288
Santa María de Guía: C/. Sancho de Vargas, 19, interior bajo – 35450
Telf. 928 896 790 – Fax. 928 896 790

(39,1%), apreciándose además un descenso de la ingesta diaria de fruta fresca.

“Medidas como esta nos parecen fundamentales a la hora de promover hábitos de vida saludables, y prevenir enfermedades como la obesidad y enfermedades asociadas”, explicó Baltar, quien insistió en el papel educador que hacen muchos niños y niñas con sus familias.

Durante el presente curso escolar se incrementarán los contenidos de los materiales didácticos, fundamentalmente las fichas técnicas del profesorado, donde se inciden en los aspectos dietéticos y nutritivos de frutas y verduras, y su repercusión en la salud, siempre en el contexto de una dieta variada y equilibrada, y de un estilo de vida saludable. También se entregará a cada alumno participante en el Plan un salvamantel, para que sirva de recordatorio de los mensajes de salud y la recomendación diaria de ingesta de frutas y verduras, a la vez que los escolares se conviertan en agentes de salud dentro de sus familias y en su entorno comunitario.

Sanidad ha elaborado la metodología y los contenidos de los materiales didácticos y ha colaborado con Educación en la formación del profesorado y en el seguimiento de la implementación del Plan en el aula.

Este Plan es un programa europeo de aplicación en sus diferentes estados miembros que está financiado por la Unión Europea en un 90% y por la Comunidad Autónoma y el Estado en un 10%.

Experiencia muy positiva

El 81% de los colegios que participaron el curso 2015/16 en el Plan de Consumo de Frutas y Hortalizas consiguió que más del 75% de los estudiantes que formaron parte de este programa, consumieran más fruta. Según un estudio de evaluación de este programa, el 98% de los coordinadores de esta iniciativa en los colegios declara haber observado alguna mejoría en la aceptación de la fruta por parte de los niños y niñas, y el



Las Palmas de Gran Canaria: C./Miguel Sarmiento, 2 - 35004
Telf. 928 369 806 – Fax. 928 385 634
Santa Cruz de Tenerife: C/. Cairasco, 5, Edif. Retama, 1º A – 38004
Telf. 922 299 655 – Fax. 922 299 656
La e San Nicolás: Avda. Los Cardones, 25 – 35470
Telf. 928 891 001 – Fax. 928 891 288
Santa María de Guía: C/. Sancho de Vargas, 19, interior bajo – 35450
Telf. 928 896 790 – Fax. 928 896 790

90% manifiesta que la acogida de los padres ha sido entre positiva y muy positiva. Asimismo, el 98% considera este proyecto como una experiencia muy positiva o positiva que aumenta los conocimientos de los alumnos y que influye sobre los hábitos alimenticios de estos.

De las frutas entregadas a los escolares -plátano, fresa, naranja, melón, sandía, papaya y tomate cherry- la sandía (93%) y el plátano (90,7%) son las frutas que más gustan a los escolares; y la papaya y el tomate cherry, las que menos, con un 55,3% y 61,1% respectivamente.

Según datos extraídos de la encuesta realizada por el Ejecutivo canario a un total de 7.690 estudiantes y 1.575 docentes participantes en esta iniciativa, el 42,4% de los alumnos y alumnas afirma que consume fruta a diario. El porcentaje que ingiere estas producciones tres o más veces a la semana es del 33,5%, mientras que solo el 1,8% de los estudiantes no la consumen nunca.

'SABOREA LANZAROTE' CIERRA LA QUINTA EDICIÓN DE LA FERIA DEL QUESO Y DE LA TAPA CON CERCA DE 50.000 DEGUSTACIONES



Lanzarote volvió a disfrutar de dos intensas jornadas enogastronómicas con sabor e identidad Canaria, en un encuentro que se celebró en Playa Blanca, en Yaiza, bajo el sello de garantía y calidad 'Saborea Lanzarote'.

La V Feria del Queso y de la Cabra volvió a ser "un éxito", según la organización que contabilizó un total de 49.000 degustaciones ofrecidas a los



Las Palmas de Gran Canaria: C./Miguel Sarmiento, 2 - 35004
Telf. 928 369 806 – Fax. 928 385 634
Santa Cruz de Tenerife: C/. Cairasco, 5, Edif. Retama, 1º A – 38004
Telf. 922 299 655 – Fax. 922 299 656
La e San Nicolás: Avda. Los Cardones, 25 – 35470
Telf. 928 891 001 – Fax. 928 891 288
Santa María de Guía: C/. Sancho de Vargas, 19, interior bajo – 35450
Telf. 928 896 790 – Fax. 928 896 790

miles de visitantes que de nuevo se dieron cita en este evento enogastronómico de Saborea Lanzarote. El sábado 11 la jornada se cerró con más de 27.000 degustaciones y el domingo 12 de marzo con 21.000, en un ambiente distendido y cómodo, donde los más de 30 expositores hicieron las delicias de todos los asistentes con exclusivas elaboraciones y creaciones culinarias elaboradas a partir de estos dos ingredientes protagonistas. Todo ello maridado con nuestros caldos malvasía de la DO Vinos de Lanzarote.

El presidente del Cabildo de Lanzarote, Pedro San Ginés, en nombre de la primera Corporación insular y de la organización de Saborea Lanzarote, agradeció *"a todos los colaboradores, al sector restauración y hostelería y a productores del sector primario que participaron en este encuentro enogastronómico"*, así como agradeció igualmente la participación de *"las queserías de Lanzarote de la Asociación AQUAL, a las bodegas del Consejo Regulador de la Denominación de Origen Vinos de Lanzarote y, entre otros, al colectivo Lanzarote Cocina y chefs que ofrecieron los talleres didácticos y degustaciones en el Aula Saborea"*. De igual forma, quiso *"reconocer el esfuerzo del voluntariado y familias de la Asociación Creciendo Yaiza que gestionó los stand de bebidas varias y refrescos y cuyos beneficios irán íntegros para apoyar a las actividades y causa social de este colectivo de Yaiza que trabaja con niños y niñas de la isla con discapacidad"* y *"a los medios de comunicación por el esfuerzo, difusión y extraordinaria cobertura informativa ofrecida a estas ferias"*.

Por último, felicitó el trabajo del alumnado de la Escuela de Hostelería de Tahíche que quiso estar presente en esta nueva edición de la feria del queso y de la cabra y, en especial, trasladó el agradecimiento de la Institución *"a la población en general de Lanzarote, residentes y turistas, que volvieron a respaldar con una alta participación esta feria de Saborea Lanzarote"*.

El consejero de Promoción Económica del Cabildo, Antonio Morales, se sumó a los agradecimientos y felicitaciones del presidente y destacó la *"estrecha colaboración del Ayuntamiento de Yaiza"* en toda la organización y detalló que *"gracias a las obras acometidas en la avenida de Playa Blanca, este año se ha contado con un recinto ferial más amplio, cómodo y accesible para todos los públicos"*.

El consejero de Agricultura, Ganadería, Pesca y Promoción Económica del Cabildo destacó por último la importancia de que los *"restauradores y sector de la hostelería y el turismo se hayan implicado una vez más en el proyecto"*



Las Palmas de Gran Canaria: C./Miguel Sarmiento, 2 - 35004
Telf. 928 369 806 – Fax. 928 385 634
Santa Cruz de Tenerife: C/. Cairasco, 5, Edif. Retama, 1º A – 38004
Telf. 922 299 655 – Fax. 922 299 656
La e San Nicolás: Avda. Los Cardones, 25 – 35470
Telf. 928 891 001 – Fax. 928 891 288
Santa María de Guía: C/. Sancho de Vargas, 19, interior bajo – 35450
Telf. 928 896 790 – Fax. 928 896 790

Saborea Lanzarote y estén apostando por la promoción y utilización en sus establecimientos del producto local, gracias al esfuerzo del sector primario que está trabajando en la misma línea para ofrecer un producto cada vez más competitivo y de calidad”.

LAS 33 NOVILLAS FRISONAS EMBARAZADAS LLEGADAS A LA GRANJA DEL CABILDO DARÁN 10.000 LITROS DE LECHE AL AÑO



Las 33 novillas frisonas embarazadas trasladadas desde Alemania a las instalaciones de La Granja del Cabildo de Gran Canaria darán una media de 10.000 litros de leche al año durante las cinco primeras temporadas, alimento que estará destinado al consumo diario y a la producción de quesos.

El Cabildo de Gran Canaria ha prestado sus instalaciones de La Granja, en Arucas, para la descarga de los animales y la recogida por parte de los ganaderos, operación que ha sido organizada por la empresa Haricana en colaboración con la Cooperativa de Ganaderos de la Isla y que cuenta con el respaldo financiero del Gobierno de Canarias, informó el consejero de Soberanía Alimentaria de la Institución, Miguel Hidalgo.

La llegada de las novillas contribuye a la mejora de la cabaña lechera de Gran Canaria, lo que beneficia tanto a residentes como a visitantes, ya que la Isla recibe cuatro millones de turistas al año, muchos de los cuales proceden de países donde el consumo de leche fresca es habitual, por lo que la demanda



Las Palmas de Gran Canaria: C./Miguel Sarmiento, 2 - 35004
Telf. 928 369 806 – Fax. 928 385 634
Santa Cruz de Tenerife: C/. Cairasco, 5, Edif. Retama, 1º A – 38004
Telf. 922 299 655 – Fax. 922 299 656
La e San Nicolás: Avda. Los Cardones, 25 – 35470
Telf. 928 891 001 – Fax. 928 891 288
Santa María de Guía: C/. Sancho de Vargas, 19, interior bajo – 35450
Telf. 928 896 790 – Fax. 928 896 790

de este producto es significativa en las zonas turísticas, aseguró el gerente de la Cooperativa de Ganaderos de Gran Canaria, Nicolás Pérez.

Las novillas pasaron los siete días de su viaje en contenedores con aire acondicionado y bebederos automáticos, con un día de parada para su descanso en el norte peninsular, tras el que continuaron su trayecto hasta Gran Canaria, a donde han llegado embarazadas de entre 6 y 8 meses con destino a dos explotaciones de la Isla, ubicadas en San Felipe e Ingenio.

Una vez en las empresas, los ganaderos comprobarán la adaptación de las novillas y las introducirán en su canal de producción, en el que nacerán las crías que con el tiempo se sumarán a la aportación de leche para la distribución a los puntos de demanda de la Isla.

Los animales llegaron identificados y cuentan con el visto bueno sanitario que certifica la calidad de la raza y del producto que aportan, características que aprecian los ganaderos insulares, empresas que son fuente de trabajo para generaciones cada día más jóvenes.

La empresa de harinas y piensos lleva dos años importando novillas de países como Holanda, Alemania, Francia e Italia, principales exportadores de estos animales al resto del mundo, tras un proceso de selección en el que son escogidos ejemplares de raza cien por cien frisona, de gran valor para la cuadra ganadera de Gran Canaria.

El pasado año, Haricana organizó la llegada de casi 500 novillas para reponer y potenciar las cuadras productoras de leche integradas en la Cooperativa de Ganaderos de Gran Canaria, en una decidida apuesta por la mejora de la soberanía alimentaria de la Isla que cuenta con el apoyo del Cabildo.



Las Palmas de Gran Canaria: C./Miguel Sarmiento, 2 - 35004
Telf. 928 369 806 – Fax. 928 385 634
Santa Cruz de Tenerife: C/. Cairasco, 5, Edif. Retama, 1º A – 38004
Telf. 922 299 655 – Fax. 922 299 656
La e San Nicolás: Avda. Los Cardones, 25 – 35470
Telf. 928 891 001 – Fax. 928 891 288
Santa María de Guía: C/. Sancho de Vargas, 19, interior bajo – 35450
Telf. 928 896 790 – Fax. 928 896 790

EL APURÓN:

EL CABILDO Y LA FUNDACIÓN CIAB ORGANIZAN UN CURSO SOBRE AGRICULTURA ORGÁNICA, IMPARTIDO POR EL EXPERTO JAIRO RESTREPO

Las jornadas formativas, tituladas 'El ABC de la agricultura orgánica', se desarrollarán entre el 27 y 31 de mayo en la Escuela de Capacitación Agraria de Los Llanos.

Finca de la Escuela de Capacitación Agraria de Los Llanos de Aridane, en horario de mañana y tarde.

El ABC de la agricultura orgánica

Del 27 al 31 de Mayo
Curso de Jairo Restrepo
en La Palma

Máximo 50 alumnos
Matrícula 100€
+ info e inscripción:
922 437 012
info@fundacionciab.org



El Cabildo Insular de La Palma, a través de la Fundación Fundación Centro Internacional de Agricultura Biológica (CIAB), ha organizado las jornadas formativas *El ABC de la agricultura orgánica*, impartidas por el ingeniero agrónomo de nacionalidad brasileña, Jairo Restrepo, considerado por los expertos como el máximo exponente en el desarrollo de la agricultura ecológica.

En el curso, que se celebrará en horario de mañana y tarde entre el 27 y 31 de mayo en la Escuela de Capacitación Agraria de Los Llanos de Aridane, los



Las Palmas de Gran Canaria: C./Miguel Sarmiento, 2 - 35004
Telf. 928 369 806 – Fax. 928 385 634
Santa Cruz de Tenerife: C/. Cairasco, 5, Edif. Retama, 1º A – 38004
Telf. 922 299 655 – Fax. 922 299 656
La e San Nicolás: Avda. Los Cardones, 25 – 35470
Telf. 928 891 001 – Fax. 928 891 288
Santa María de Guía: C/. Sancho de Vargas, 19, interior bajo – 35450
Telf. 928 896 790 – Fax. 928 896 790

agricultores tendrán la oportunidad de recibir formación, por primera vez en la isla de La Palma, sobre la aplicación de técnicas manejo de la fertilización y de la protección de cultivos, compatibles con la producción ecológica.

La formación, que también cuenta con la colaboración de la Escuela de Capacitación Agraria de Los Llanos de Aridane, contempla la elaboración de una treintena de preparados fitosanitarios y fertilizantes, utilizándose para ello productos de fácil acceso para los agricultores palmeros.

El consejero de Agricultura, Ganadería y Pesca del Cabildo Insular, Basilio Pérez, recordó que “con la organización de este curso respondemos a la demanda del sector agrario y cumplimos así con el compromiso adquirido el pasado año, con motivo de la visita de Jairo Restrepo a la isla durante su gira por el continente europeo”.

Pérez destaca que “se trata de una formación sin precedentes en nuestra isla, con una alta carga profesional que conlleva un gran esfuerzo organizativo y logístico”.

La formación incluye una quinta jornada, esta vez dedicada a la ganadería, en la que el ingeniero brasileño ofrecerá demostraciones de técnicas de preparado de productos alimenticios, que ya se aplican en granjas de varios países, basándose siempre en el empleo de medios propios y adaptados a los recursos del archipiélago.

Según explicó Pérez, con la impartición de este curso “damos continuidad a una estrategia de promoción de la producción ecológica que desde el año 2004 ha permitido atraer a la isla una formación de alta calidad para capacitar a los agricultores y ganaderos”. Al respecto, recordó que el sector agrícola también se ha podido beneficiar de otros talleres realizados con anterioridad en los que se ha contado con profesionales como los agrónomos Sebastiao Pinheiro de Brasil, Ignacio Simón de México y Jesús Estrada de Cuba. “En todo momento hemos seguido una línea de trabajo en la que hemos buscado la compatibilidad entre la eficacia de las técnicas desarrolladas para una agricultura orgánica con la capacidad del productor local para implementarlas sin dependencias exteriores”, detalló el consejero.

Restrepo, nacido en Colombia y naturalizado en Brasil, ha realizado 23 cursos internacionales de actualización y perfeccionamiento en el área de agricultura



Las Palmas de Gran Canaria: C/.Miguel Sarmiento, 2 - 35004
Telf. 928 369 806 – Fax. 928 385 634
Santa Cruz de Tenerife: C/. Cairasco, 5, Edif. Retama, 1º A – 38004
Telf. 922 299 655 – Fax. 922 299 656
La e San Nicolás: Avda. Los Cardones, 25 – 35470
Telf. 928 891 001 – Fax. 928 891 288
Santa María de Guía: C/. Sancho de Vargas, 19, interior bajo – 35450
Telf. 928 896 790 – Fax. 928 896 790

orgánica. Ha publicado 40 trabajos científicos y artículos técnicos. En los últimos siete años ha dado a conocer 16 libros sobre agricultura orgánica.

A nivel internacional, ha pronunciado más de 750 conferencias no solo sobre agricultura orgánica, sino también sobre protección ambiental, análisis cromatográfico de suelos, reciclaje y desarrollo rural sostenible, incluyendo la participación en más de treinta y siete universidades e institutos de investigación de América Latina, el Caribe, África, Australia y Europa, donde también ha trabajado como asesor técnico de gobiernos, ministerios y parlamentos.

ORGANIZAN UN AMPLIO PROGRAMA DE ACTIVIDADES PARA CELEBRAR EL DÍA MUNDIAL DEL AGUA

Entre el 20 y el 31 de marzo se presentará un documental y un libro; se celebrará una charla informativa y se representará una obra de teatro.



José Luis Perestelo.

El Consejo Insular de Aguas de La Palma ha organizado un amplio programa de actividades con motivo de la celebración del Día Mundial del Agua 2017, que se van a concentrar en la segunda quincena del presente mes de marzo relacionadas con la cultura que ha despertado y despierta el agua en la sociedad palmera en particular y en el ser humano en general.



Las Palmas de Gran Canaria: C./Miguel Sarmiento, 2 - 35004
Telf. 928 369 806 – Fax. 928 385 634
Santa Cruz de Tenerife: C/. Cairasco, 5, Edif. Retama, 1º A – 38004
Telf. 922 299 655 – Fax. 922 299 656
La e San Nicolás: Avda. Los Cardones, 25 – 35470
Telf. 928 891 001 – Fax. 928 891 288
Santa María de Guía: C/. Sancho de Vargas, 19, interior bajo – 35450
Telf. 928 896 790 – Fax. 928 896 790

La primera actividad tendrá lugar el próximo lunes, 20 de marzo, cuando a las 18.00 horas se estrene en Teatro Cine Chico de Santa Cruz de La Palma el documental *Los recuerdos del agua* que ha elaborado el Consejo Insular de Aguas en colaboración con la Fundación Telesforo Bravo. El vicepresidente del Cabildo de La Palma y consejero de Aguas, José Luis Perestelo, ha recordado que el año pasado, también con motivo del Día Mundial del Agua, se dio a conocer un adelanto de este audiovisual, y ha invitado a conocer el resultado final en la sesión del próximo lunes "a la que están invitadas todas aquellas personas que sientan curiosidad de cómo y de qué manera vivieron nuestros mayores los trabajos necesarios para el alumbramiento de agua en la Isla de La Palma, a través de un documental".

El viernes 24 de marzo se presentará el libro Homenaje a José Manuel Navarro 'El maño' en la Casa Principal de Salazar, a las 18:00 horas. Con esta actividad, el Consejo trata de recordar y rendir homenaje a una figura clave de la geología y la hidrogeología en Canarias y en particular en la isla de La Palma. El acto consistirá en incidir en las aportaciones que 'El maño' ha sumado a la geología de la Isla por parte del editor de la obra, Eustaquio Villalba Moreno, y Juan Jesús Coello Bravo como colaborador en la selección de los textos que la integran. El acto incluirá un breve coloquio en el que se espera la participación de familiares y amigos de José Manuel Navarro.

DÍA MUNDIAL DEL AGUA

Lunes 20 de Marzo

- Estreno del Documental "Recuerdos del agua".

A las 18:00 h. en el Teatro Chico. Estreno del magnífico documental que muestra mediante declaraciones y anécdotas personales, de una manera muy fiel, la vida de las personas que han trabajado en los alumbramientos de aguas.

Lunes 27 de Marzo

- Charla informativa sobre los "Aspectos reglamentarios de las galerías y los pozos tradicionales"

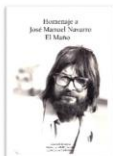
Comenzará a las 18:00 h. en el Salón Noble de la Casa Principal de Salazar dichas charlas, desarrolladas por:

- Rafael J. Larios Bláscos, Jefe de Sección de Coordinación de Explotaciones y Seguridad Minera.
- Angel Morales, Jefe de Servicio de Minas.

Viernes 24 de Marzo

- Presentación del libro "Homenaje a José Manuel Navarro El Maño"

A las 18:00 h. en el Salón Noble de La Casa Principal de Salazar. Se rendirá homenaje a este gran geólogo e hidrogeólogo que revolucionó los conocimientos en estas materias en las Islas Canarias en general y en la isla de La Palma en particular.



Viernes 31 de Marzo

- Obra teatral "La Galería" de Cirilo Leal Mujica.

A las 20:30 h. en el Teatro Circo de Marte. Se estrenará la obra "La Galería" primer premio de teatro de S/C de La Palma en 1985. Una forma de acercar a la sociedad de hoy en día a la dura vida de las personas que trabajaron durante el auge de los alumbramientos en galerías.



REPARTO:
Diego Santos
David Brito
Mario Jesús Bellista
Carlos De León

DIRECCIÓN:
Carlos De León



Las Palmas de Gran Canaria: C./Miguel Sarmiento, 2 - 35004
Telf. 928 369 806 – Fax. 928 385 634
Santa Cruz de Tenerife: C/. Cairasco, 5, Edif. Retama, 1º A – 38004
Telf. 922 299 655 – Fax. 922 299 656
La e San Nicolás: Avda. Los Cardones, 25 – 35470
Telf. 928 891 001 – Fax. 928 891 288
Santa María de Guía: C/. Sancho de Vargas, 19, interior bajo – 35450
Telf. 928 896 790 – Fax. 928 896 790

El lunes 27 de marzo, a las 18:00 horas se desarrollará una charla informativa sobre los Aspectos Reglamentarios sobre galerías y pozos tradicionales en la Casa Principal de Salazar. Esta charla será impartida por Rafael J. Lario Báscones, jefe de Sección de Coordinación de Explotaciones y Seguridad Minera, y por Ángel Morales, jefe de Servicio de Minas, en la que acercarán a los asistentes a los entresijos de los procesos administrativos y técnicos por lo que se debe pasar en la autorización y gestión de un alumbramiento de agua.

El siguiente viernes 31 de marzo, y como acto de cierre de las jornadas conmemorativas del Día Mundial del Agua 2017 y realizando un guiño a la cercanía del Día Mundial del Teatro, se pondrá en escena en el Teatro Circo de Marte a las 20:30 horas la obra La Galería de Cirio Leal Muca. Esta representación ganó el primer premio de teatro de Santa Cruz de La Palma en 1985. Se trata de una obra que refleja de manera fiel la vida de las familias que tenían algún miembro trabajando para una galería de agua, cómo afrontaban la idea de jugarse la vida todos los días y cómo lograban vivir con ello. Con este acto se quiere mostrar lo polifacética que es el agua, parte principal en muchos eslóganes, como el famoso 'El agua es vida', que en este caso se transforma en 'El agua es teatro'.

El consejero de Aguas del Cabildo de La Palma, José Luis Perestelo, ha destacado la variedad e interés del programa propuesto por el Consejo Insular de Aguas para la celebración del Día Mundial del Agua y ha invitado a la sociedad palmera a que acuda a participar en los distintos actos, que serán de acceso libre y gratuito.

COAG:

COAG COORDINADORA AGRARIA DE EXTREMADURA HA PRESENTADO ESTA MAÑANA UN RECURSO DE AMPARO ELECTORAL ANTE EL TRIBUNAL CONSTITUCIONAL





Las Palmas de Gran Canaria: C./Miguel Sarmiento, 2 - 35004
Telf. 928 369 806 – Fax. 928 385 634
Santa Cruz de Tenerife: C/. Cairasco, 5, Edif. Retama, 1º A – 38004
Telf. 922 299 655 – Fax. 922 299 656
La e San Nicolás: Avda. Los Cardones, 25 – 35470
Telf. 928 891 001 – Fax. 928 891 288
Santa María de Guía: C/. Sancho de Vargas, 19, interior bajo – 35450
Telf. 928 896 790 – Fax. 928 896 790

Contra el procedimiento de las elecciones agrarias extremeñas y la sentencia de última hora del Juzgado nº 2 de Mérida que no ha permitido el uso de las propias siglas "COAG" en las papeletas de votación.

- Esta organización no reconoce los resultados de las elecciones al campo celebradas ayer y considera ilegítima la representatividad de un proceso irregular. Se reclama la anulación del mismo y la convocatoria de unas nuevas elecciones.

Mérida, 13 de marzo de 2017. COAG Coordinadora Agraria de Extremadura ha presentado esta mañana un recurso de amparo electoral ante el Tribunal Constitucional contra el irregular procedimiento de elecciones al campo de Extremadura y la sentencia de última hora del Juzgado nº2 de Mérida que no ha permitido el uso de las propias siglas "COAG" en las papeletas de votación. Esta organización no reconoce los resultados de las elecciones al campo celebradas ayer y considera ilegítima la representatividad derivada. De ahí, que se ha haya reclamado judicialmente la anulación de este proceso electoral y la convocatoria de uno nuevo democrático y transparente, en el que todas las candidaturas concurren en igualdad de condiciones.

Tanto la supresión de las propias siglas, como las irregularidades del proceso electoral, han llevado a la anulación de cientos de votos a la candidatura presentada por COAG Coordinadora Agraria (269 votos contabilizados como nulos en total), y han derivado a potenciales votantes de COAG a la abstención ya que, ante la confusión creada y la injusta supresión de las siglas, han decidido no ejercer su derecho a voto a modo de protesta (la abstención ha sido 12 puntos mayor en que en los anteriores comicios).



Es totalmente injusto e inaceptable el acoso y derribo hacia COAG Coordinadora Agraria de Extremadura ya que esta organización había presentado toda la documentación necesaria para utilizar las siglas COAG en su denominación, tal y como aprobó la Junta Electoral en su momento y el



Las Palmas de Gran Canaria: C./Miguel Sarmiento, 2 - 35004
Telf. 928 369 806 – Fax. 928 385 634
Santa Cruz de Tenerife: C/. Cairasco, 5, Edif. Retama, 1º A – 38004
Telf. 922 299 655 – Fax. 922 299 656
La e San Nicolás: Avda. Los Cardones, 25 – 35470
Telf. 928 891 001 – Fax. 928 891 288
Santa María de Guía: C/. Sancho de Vargas, 19, interior bajo – 35450
Telf. 928 896 790 – Fax. 928 896 790

Diario Oficial de Extremadura (DOE) publicó oficialmente. “Nos ha querido sacar a empujones del tablero electoral, publicando una sentencia a escasas horas del inicio de la jornada de reflexión, sin margen alguno de maniobra para hacer un nuevo envío a todo el censo electoral de las nuevas papeletas, que finalmente llevaban impresa una denominación que no se correspondía a la de la candidatura presentada. Se nos ha colocado en una indefensión absoluta”, ha subrayado Juan Moreno, portavoz de COAG Coordinadora Agraria de Extremadura.