



Las Palmas de Gran Canaria: C/. Miguel Sarmiento, 2 – 35004
Telf. 928 369 806 – Fax. 928 385 634
La Aldea de San Nicolás: Avda. Los Cardones, 25 – 35470
Telf. 928 885 085 – Fax. 928 891 288
Santa María de Guía: C/. Sancho de Vargas, 19, interior bajo – 35450
Telf. 928 896 790 – Fax. 928 896 790
Santa Cruz de Tenerife: C/. Cairasco, 5, Edif. Retama, 1º A – 38004
Telf. 922 299 655 – Fax. 922 242 060

MARTES 24 DE OCTUBRE DE 2017

EL DÍA:

EL CABILDO SUBVENCIONA A LOS AGRICULTORES AFECTADOS POR LOS FUERTES VIENTOS

El Cabildo de La Gomera ha abierto una nueva línea de subvención destinada a los agricultores afectados por los fuertes vientos que se dieron durante los días 30 y 31 de diciembre de 2016 y entre el 6 y 7 de enero de 2017, cuyos daños fueron importantes, principalmente, en la plantaciones de plataneras de la Isla.

Según explicó el presidente, Casimiro Curbelo, las ayudas del Cabildo tienen como finalidad cooperar y dar solución a los daños que no han sido subvencionados por el Gobierno de Canarias, ni indemnizados por Agroseguro, ya que las negativas consecuencias que se dieron en las producciones y las perspectivas de futuro de estas no fueron tasadas ni indemnizadas en su totalidad.

Curbelo avanzó que con esta subvención se pretende, además, dar rapidez a las actuaciones planteadas por los agricultores para que puedan restituir las plantaciones dañadas.

QUINTERO DEMANDA MÁS SERVICIOS EN LAS ZONAS RURALES

El consejero de Agricultura, Ganadería, Pesca y Aguas del Gobierno de Canarias, Narvay Quintero, pidió ayer más servicios en las zonas rurales de las Islas para mejorar la calidad de vida y garantizar el relevo generacional en la agricultura y la ganadería.

En la inauguración de la sexta edición del Foro del Sector Agroalimentario, organizado por Tribuna Fórum, Quintero



Las Palmas de Gran Canaria: C/. Miguel Sarmiento, 2 – 35004
Telf. 928 369 806 – Fax. 928 385 634
La Aldea de San Nicolás: Avda. Los Cardones, 25 – 35470
Telf. 928 885 085 – Fax. 928 891 288
Santa María de Guía: C/. Sancho de Vargas, 19, interior bajo – 35450
Telf. 928 896 790 – Fax. 928 896 790
Santa Cruz de Tenerife: C/. Cairasco, 5, Edif. Retama, 1º A – 38004
Telf. 922 299 655 – Fax. 922 242 060

advirtió que también hay que introducir la tecnología y la innovación para impulsar la "modernización" en el campo y ayudar a la mejora de la calidad de las producciones, que debe ser la seña identidad del Archipiélago.

El consejero garantiza que todos los planes hidrológicos estarán en 2018

Según el consejero, en Canarias hay que trabajar para lograr la "máxima" capacidad de autobastecimiento e incluso "buscar nuevos mercados". En este sentido, alertó del "peligro" que puede suponer depender exclusivamente del exterior.

Quintero incidió en que Canarias tiene la generación de jóvenes "mejor preparada de su historia", y apuntó que desde las instituciones hay que fomentar que pueda desarrollarse. Para ello, instó también a "cambiar la percepción" del sector, pues agricultores y ganaderos son "empresarios" que tienen las mismas necesidades de las zonas urbanas.

Otro de los grandes retos del sector primario, dijo, es garantizar el abastecimiento de agua para la agricultura de regadío. En esa línea, resaltó la "apuesta" del Gobierno por el desarrollo del ciclo integral del agua, con el "compromiso" de que los siete planes hidrológicos insulares estén aprobados en 2018.

PRIMERAS LLUVIAS, AUNQUE SIN CAER EN EL VALLE, TRAS

MESES DE SEQUÍA

Después de demasiado tiempo sin que haya caído ni una gota, el Este registró ayer hasta 38 litros por metro cuadrado en 24 horas.

No han sido lluvias demasiado intensas ni tampoco se han producido en todo el territorio insular, pero después de vivir



Las Palmas de Gran Canaria: C/. Miguel Sarmiento, 2 – 35004
Telf. 928 369 806 – Fax. 928 385 634
La Aldea de San Nicolás: Avda. Los Cardones, 25 – 35470
Telf. 928 885 085 – Fax. 928 891 288
Santa María de Guía: C/. Sancho de Vargas, 19, interior bajo – 35450
Telf. 928 896 790 – Fax. 928 896 790
Santa Cruz de Tenerife: C/. Cairasco, 5, Edif. Retama, 1º A – 38004
Telf. 922 299 655 – Fax. 922 242 060

meses de dura sequía, sin que prácticamente haya caído ni una gota, las precipitaciones registradas ayer han permitido al menos mojar la tierra y dar una regada a unas medianías, incluso la zona montañosa, que presenta un nivel de sequedad preocupante.

HDmeteo La Palma, el servicio que ofrece el Cabildo sobre el tiempo en la Isla, ha confirmado a través de la veintena de estaciones que tiene repartidas por los diferentes municipios que al menos hasta las 16.30 horas se registró más lluvia en la zona de Miraflores, en Santa Cruz de La Palma, con 38 litros por metro cuadrado.

Las precipitaciones se concentraron principalmente en la comarca Este, con 29,5 litros por metro cuadrado en 24 horas, en San Isidro 29,5 o 27,5 en San Pedro, ambos puntos en el municipio de Breña Alta. Mientras, en el aeropuerto de Villa de Mazo las lluvias alcanzaron los 14 litros.

Por el contrario, en la comarca del Valle de Aridane, donde el agua es aún más necesaria especialmente para las explotaciones agrícolas, apenas llovió. La información oficial habla de apenas 4,7 litros por metro cuadrado en la zona del centro de visitantes de la Caldera, en El Paso. En Los Llanos de Aridane o Tazacorte los datos son nulos o insignificantes.



Las Palmas de Gran Canaria: C/. Miguel Sarmiento, 2 – 35004
Telf. 928 369 806 – Fax. 928 385 634
La Aldea de San Nicolás: Avda. Los Cardones, 25 – 35470
Telf. 928 885 085 – Fax. 928 891 288
Santa María de Guía: C/. Sancho de Vargas, 19, interior bajo – 35450
Telf. 928 896 790 – Fax. 928 896 790
Santa Cruz de Tenerife: C/. Cairasco, 5, Edif. Retama, 1º A – 38004
Telf. 922 299 655 – Fax. 922 242 060

Por último, cabe subrayar que la estación situada en Los Canarios (Fuencaliente) registró 7,1 litros por metro cuadrado en 24 horas, mientras que en el Norte las precipitaciones se movieron entre los 37 y 25 litros. A propósito, hay que destacar que el Cabildo decidió cerrar el sendero PR LP 6 de Marcos y Cordero en el tramo que va desde la Casa del Monte al Centro de Visitantes de Los Tilos después de que se hayan registrado abundantes precipitaciones en esta zona.

LA PROVINCIA:

LOS GANADEROS CON VACAS DE MÁS DE UN AÑO PUEDEN

ACCEDER A AYUDAS

El Cabildo de Gran Canaria entrega una subvención de 30.000 euros

El Cabildo de Gran Canaria ayuda a los ganaderos de la Isla con una subvención de 30.000 euros destinados a sufragar los gastos corrientes de las explotaciones que tengan vacas canarias con más de un año de edad, informó el consejero de Soberanía Alimentaria, Miguel Hidalgo.

Los ejemplares de vaca canaria son productores de carne, leche y estiércol, son mansos y tienen cada vez más presencia en las ferias de Gran Canaria debido a los concursos de arrastre,



Las Palmas de Gran Canaria: C/. Miguel Sarmiento, 2 – 35004
Telf. 928 369 806 – Fax. 928 385 634
La Aldea de San Nicolás: Avda. Los Cardones, 25 – 35470
Telf. 928 885 085 – Fax. 928 891 288
Santa María de Guía: C/. Sancho de Vargas, 19, interior bajo – 35450
Telf. 928 896 790 – Fax. 928 896 790
Santa Cruz de Tenerife: C/. Cairasco, 5, Edif. Retama, 1º A – 38004
Telf. 922 299 655 – Fax. 922 242 060

además de destacar por su gran valor cultural, social, económico e incluso turístico, motivos por los que el Cabildo aprueba esta subvención.

Sin embargo, el encarecimiento de los piensos, de la importación de carne congelada y la presencia cada vez mayor de leche a precios bajos ha aumentado las dificultades de los ganaderos para hacer rentable sus explotaciones.

La subvención del Cabildo está destinada a sufragar los gastos de mantenimiento de los animales en las cabañas inscritas en el Registro de Explotaciones Ganaderas de Canarias (Rega) y que mantengan sus ejemplares en la explotación más de un año después de la subvención.

NC OFRECE A CC Y AL PSOE MEDIAR EN EL CONFLICTO

DEL PIOF

La organización nacionalista apela a la responsabilidad y al acuerdo en aras de culminar el proceso de aprobación con el mayor éxito posible

mediar en el conflicto del PIOF

Nueva Canarias (NC) Fuerteventura celebró el pasado sábado día 21 de octubre la primera reunión de la Ejecutiva Insular elegida recientemente, en esta importante cita, este órgano



Las Palmas de Gran Canaria: C/. Miguel Sarmiento, 2 – 35004
Telf. 928 369 806 – Fax. 928 385 634
La Aldea de San Nicolás: Avda. Los Cardones, 25 – 35470
Telf. 928 885 085 – Fax. 928 891 288
Santa María de Guía: C/. Sancho de Vargas, 19, interior bajo – 35450
Telf. 928 896 790 – Fax. 928 896 790
Santa Cruz de Tenerife: C/. Cairasco, 5, Edif. Retama, 1º A – 38004
Telf. 922 299 655 – Fax. 922 242 060

acordó ofrecer a Coalición Canaria (CC) y al PSOE mediar en el conflicto que mantienen ambas organizaciones políticas, y que por desgracia está impidiendo avanzar en la tramitación de este fundamental documento para el desarrollo de Fuerteventura.

El presidente insular de Nueva Canarias, Alejandro Jorge, al término de la reunión avaló la necesidad de mediar en este conflicto, "no es que digamos nosotros que hay problemas, es que lo dice públicamente el consejero de Ordenación del Territorio, el socialista Blas Acosta, es él quien ha dicho que la isla no tiene PIOF por la inacción política de su socio de Gobierno".

Alejandro Jorge asegura que la organización nacionalista apela a la responsabilidad y al acuerdo en aras de culminar el proceso de aprobación con el mayor éxito posible "a lo que estamos asistiendo es a un ejercicio de irresponsabilidad, todo lo contrario de lo que se necesita. Insisto que lo que está pasando no es una es una opinión de Nueva Canarias, es una realidad que CC y el PSOE mantienen fuertes diferencias con el PIOF, y eso no lo debemos permitir. Podríamos optar solo por la crítica, pero preferimos ofrecer nuestra mediación para desbloquear esta triste situación".

Hoja de ruta.

Otro de los asuntos que se trataron en la Ejecutiva Insular fue la creación de una hoja de ruta para continuar con el proceso de elección de órganos de dirección locales y de la agrupación insular de Jóvenes. El Secretario de Organización de la Ejecutiva



Las Palmas de Gran Canaria: C/. Miguel Sarmiento, 2 – 35004
Telf. 928 369 806 – Fax. 928 385 634
La Aldea de San Nicolás: Avda. Los Cardones, 25 – 35470
Telf. 928 885 085 – Fax. 928 891 288
Santa María de Guía: C/. Sancho de Vargas, 19, interior bajo – 35450
Telf. 928 896 790 – Fax. 928 896 790
Santa Cruz de Tenerife: C/. Cairasco, 5, Edif. Retama, 1º A – 38004
Telf. 922 299 655 – Fax. 922 242 060

Insular, Andrés Motos, explicó que Nueva Canarias culminará el 31 de marzo de 2018 la renovación de sus órganos de dirección municipales y la creación de la insular de Jóvenes "a partir de esa fecha tendremos todos los equipos formados para salir a las elecciones Locales y Autonómicas de 2019 con garantías, hemos asumido este compromiso ante la militancia en la última Asamblea y lo vamos a cumplir".

DIARIO DE AVISOS:

LA Balsa de Vicario, otra obra interminable estancada en La Palma

EUGENIA PAIZ

La paciencia del sector agrario insular parece inagotable, y la clase política parece haberlo interiorizado. Esa es, para agricultores adscritos a distintas organizaciones agrarias con un peso específico en la Isla, la razón del que denominan "vergonzoso retraso" del proyecto hidráulico más renombrado en sucesivas campañas y precampañas electorales de La Palma: La Balsa de Vicario.





Las Palmas de Gran Canaria: C/. Miguel Sarmiento, 2 – 35004
Telf. 928 369 806 – Fax. 928 385 634
La Aldea de San Nicolás: Avda. Los Cardones, 25 – 35470
Telf. 928 885 085 – Fax. 928 891 288
Santa María de Guía: C/. Sancho de Vargas, 19, interior bajo – 35450
Telf. 928 896 790 – Fax. 928 896 790
Santa Cruz de Tenerife: C/. Cairasco, 5, Edif. Retama, 1º A – 38004
Telf. 922 299 655 – Fax. 922 242 060

La imagen de la Balsa de Vicario, en obras desde hace siete años, tomada ayer mismo en Tijarafe. | DA

Desde organizaciones agrarias tan potentes como PALCA, precedida semanas atrás por otras como ASPA, instan a la Consejería de Obras Públicas del Gobierno de Canarias y a su Dirección General de Aguas, a negociar con la empresa adjudicataria del proyecto, que se ha declarado en quiebra, para lograr cerrar “el procedimiento concursal” y dar continuidad a unas obras que se iniciaron siete años atrás, lo que se traduce en un nada menos que un lustro de retraso para su conclusión.

Este embalse regulador, fundamental para garantizar el riego del Valle de Aridane, se ha retrasado en su ejecución por varios factores señalados por el Gobierno regional. Citan, entre otros motivos, “la presencia masiva de roca en la excavación del vaso del embalse”, previo informe geológico, además de las que desde la Consejería de Obras Públicas definen como “especiales condiciones ambientales de la zona” y que se traducen en hasta 11 condicionantes conocidos y previstos cuando se redactó el proyecto.

La limitación del uso de explosivos para evitar estos daños ambientales, sumado a dos modificados del proyecto inicial, y los recortes que desde el recrudecimiento de la crisis limitaron la inversión por decisión del Gobierno estatal, concretamente en las anualidades de 2012, 2013 y 2014, han ido sumando graves circunstancias, ninguna de las cuales es asumida como propia por ninguna de las administraciones públicas implicadas.

Esta obra ha pasado a ser, junto con la nefasta gestión que se hizo del proyecto de la Carretera del Norte, y con posterioridad el retraso del que ahora es la Carretera del Sur, los ejemplos más llamativos de mala gestión en la obra pública.

Tal aseveración es suscrita por los que se sienten, en esta larga espera de siete años, perjudicados frente a los inviernos secos que la Isla viene padeciendo, cada vez con mayor frecuencia y



Las Palmas de Gran Canaria: C/. Miguel Sarmiento, 2 – 35004
Telf. 928 369 806 – Fax. 928 385 634
La Aldea de San Nicolás: Avda. Los Cardones, 25 – 35470
Telf. 928 885 085 – Fax. 928 891 288
Santa María de Guía: C/. Sancho de Vargas, 19, interior bajo – 35450
Telf. 928 896 790 – Fax. 928 896 790
Santa Cruz de Tenerife: C/. Cairasco, 5, Edif. Retama, 1º A – 38004
Telf. 922 299 655 – Fax. 922 242 060

como resultado del cambio climático, pero también engañados por quienes periódicamente enarbolan la importancia de este proyecto hidráulico, y pese a todo inacabado.

Desde la Consejería de Obras Públicas, el responsable de la Dirección General de Aguas, el palmero y ex alcalde de Santacruz de La Palma, Juan Ramón Felipe, explica que es necesario un reajuste de las anualidades del presupuesto, no debido a decisiones del Ejecutivo autonómico, aclaran desde Obras Públicas, sino "debido a los recortes del Gobierno del Estado".

Citan como causas del retraso en la ejecución del proyecto, las dos modificaciones que se han llevado a cabo, con sus lógicos sobrecostes sobre el proyecto inicialmente redactado de la Balsa de Vicario. Felipe explica, aunque sin precisar cuáles son los pasos que se están dando que "estamos realizando todo lo que está en nuestras manos para retomar cuanto antes las obras, pues sabemos de su importancia".

La intención sería resolver el actual contrato con la empresa declarada en concurso de acreedores, para volver a una nueva adjudicación. Entre los datos facilitados por la Dirección General de Aguas se indican porcentajes altos en la ejecución de algunas de las estructuras vitales del proyecto, como el 100% de los trabajos de encauzamiento, la galería de servicios, y los muros, además del 95% del cerramiento del perímetro del embalse, el 75% de las conducciones, o el 87% de los movimientos de tierra.

La balsa de Vicario, en Tijarafe, y su imagen este mismo lunes, con un plazo de ejecución de dos años y un presupuesto de 9,4 millones de euros, constituye la segunda infraestructura más importante por capacidad de agua embalsada con la que contaría la Isla, y que, periódicamente, centra el discurso político a la hora de plantear inversiones de futuro para garantizar el agua de riego en momentos de sequía.



Las Palmas de Gran Canaria: C/. Miguel Sarmiento, 2 – 35004
Telf. 928 369 806 – Fax. 928 385 634
La Aldea de San Nicolás: Avda. Los Cardones, 25 – 35470
Telf. 928 885 085 – Fax. 928 891 288
Santa María de Guía: C/. Sancho de Vargas, 19, interior bajo – 35450
Telf. 928 896 790 – Fax. 928 896 790
Santa Cruz de Tenerife: C/. Cairasco, 5, Edif. Retama, 1º A – 38004
Telf. 922 299 655 – Fax. 922 242 060

CANARIAS 7:

300.000 EUROS DE AYUDA A EXPLOTACIONES DE VACAS CANARIAS

El Cabildo de Gran Canaria ayuda a los ganaderos de la isla con una subvención de 30.000 euros destinados a sufragar los gastos corrientes de las explotaciones que tengan vacas canarias con más de un año de edad, según informa el consejero de Soberanía Alimentaria, Miguel Hidalgo.

Los ejemplares de vaca canaria son productores de carne, leche y estiércol, son mansos y tienen cada vez más presencia en las ferias de Gran Canaria debido a los concursos de arrastre, además de destacar por su gran valor cultural, social, económico e incluso turístico, motivos por los que el Cabildo aprueba esta subvención.

Sin embargo, el encarecimiento de los piensos, de la importación de carne congelada y la presencia cada vez mayor de leche a muy bajos precios ha aumentado las dificultades de los ganaderos para mantener la rentabilidad de sus explotaciones.

La subvención del Cabildo está destinada a sufragar los gastos de mantenimiento de los animales en las cabañas inscritas en el Registro de Explotaciones Ganaderas de Canarias (Rega) y que mantengan sus ejemplares en la explotación más de un año después de la subvención.

La convocatoria valora a las cabañas en las que los animales están sueltos o sujetos solo durante la noche, tengan una superficie mínima de nueve metros cuadrados y acceso al aire libre y a otras zonas de sombreado, por lo que obtendrán hasta un 30 por ciento más de dotación por cada ejemplar con estas características.



Las Palmas de Gran Canaria: C/. Miguel Sarmiento, 2 – 35004
Telf. 928 369 806 – Fax. 928 385 634
La Aldea de San Nicolás: Avda. Los Cardones, 25 – 35470
Telf. 928 885 085 – Fax. 928 891 288
Santa María de Guía: C/. Sancho de Vargas, 19, interior bajo – 35450
Telf. 928 896 790 – Fax. 928 896 790
Santa Cruz de Tenerife: C/. Cairasco, 5, Edif. Retama, 1º A – 38004
Telf. 922 299 655 – Fax. 922 242 060

El Cabildo otorgará hasta 300 euros por animal y concederá ayuda a todos los solicitantes que cumplan con los requisitos de la convocatoria, para lo que distribuirá la dotación en función de los requisitos presentados.

Los interesados en esta ayuda tienen hasta el 26 de octubre para presentar su solicitud y podrán encontrar los impresos así como la documentación a aportar en la web.

La documentación debe ser entregada en el Registro General del Cabildo de Gran Canaria, en las Agencias de Extensión Agraria, en los registros de las administraciones públicas, en Correos y en los consulados y oficinas diplomáticas, según establece la ley.

SUBVENCIONES POR LOS TEMPORALES DE VIENTO

El Cabildo de La Gomera ha abierto una nueva línea de subvención destinada a los agricultores afectados por los fuertes vientos que se dieron durante los días 30 y 31 de diciembre de 2016 y entre el 6 y 7 de enero de 2017, cuyos daños fueron importantes, principalmente, en la plantaciones de plataneras de la isla.

Juan Carlos Alonso

Según explica en una nota el presidente, Casimiro Curbelo, las ayudas del Cabildo tienen como finalidad cooperar y dar solución a los daños que no han sido subvencionados por el Gobierno de Canarias ni indemnizados por Agroseguro, ya que las negativas consecuencias que se dieron en las producciones y



Las Palmas de Gran Canaria: C/. Miguel Sarmiento, 2 – 35004
Telf. 928 369 806 – Fax. 928 385 634
La Aldea de San Nicolás: Avda. Los Cardones, 25 – 35470
Telf. 928 885 085 – Fax. 928 891 288
Santa María de Guía: C/. Sancho de Vargas, 19, interior bajo – 35450
Telf. 928 896 790 – Fax. 928 896 790
Santa Cruz de Tenerife: C/. Cairasco, 5, Edif. Retama, 1º A – 38004
Telf. 922 299 655 – Fax. 922 242 060

las perspectivas de futuro de éstas no fueron tasadas ni indemnizadas en su totalidad.

Curbelo avanza también que con esta subvención se pretende, además, dar rapidez a las actuaciones planteadas por los agricultores para que puedan restituir las plantaciones dañadas y continuar con las tareas de producción habitual.

Asimismo, recuerda que durante su visita a las zonas afectadas conoció de primera mano la situación de los agricultores, quienes expusieron la idoneidad de poner en marcha una herramienta de cooperación como la creada por la institución insular.

Dificultades económicas

«Somos conscientes de las dificultades por las que atraviesan agricultores de Hermigua, Vallehermoso, Agulo, Valle Gran Rey y San Sebastián, de ahí que el Cabildo adoptara la decisión de crear esta subvención específica para el sector», comenta Curbelo, quien añade que gran parte de las 173 hectáreas de plataneras que tiene La Gomera fueron dañadas, además de otros cultivos.

Asimismo, el dirigente insular detalla que los afectados tienen hasta el próximo 21 de noviembre para presentar la documentación requerida en el Registro General del Cabildo.

Además, señala que tienen a su disposición toda la información necesaria en el apartado de la Consejería de Agricultura, Ganadería y Pesca dentro de la web www.lagomera.es, al igual que en los teléfonos 922 14 01 41 y 922 80 01 81.



Las Palmas de Gran Canaria: C/. Miguel Sarmiento, 2 – 35004
Telf. 928 369 806 – Fax. 928 385 634
La Aldea de San Nicolás: Avda. Los Cardones, 25 – 35470
Telf. 928 885 085 – Fax. 928 891 288
Santa María de Guía: C/. Sancho de Vargas, 19, interior bajo – 35450
Telf. 928 896 790 – Fax. 928 896 790
Santa Cruz de Tenerife: C/. Cairasco, 5, Edif. Retama, 1º A – 38004
Telf. 922 299 655 – Fax. 922 242 060

QUINTERO PIDE MÁS SERVICIOS EN ZONAS RURALES

El consejero de Agricultura, Ganadería, Pesca y Aguas del Gobierno de Canarias, Narvay Quintero.

El consejero de Agricultura, Ganadería, Pesca y Aguas del Gobierno de Canarias, Narvay Quintero, ha pedido este lunes más servicios en las zonas rurales de las islas para mejorar la calidad de vida y garantizar el relevo generacional en la agricultura y la ganadería.

En la inauguración de la sexta edición del Foro del Sector Agroalimentario, organizado por Tribuna Fórum, ha señalado que también hay que introducir la tecnología y la innovación para impulsar la "modernización" en el campo y ayudar a la mejora de la calidad de las producciones, que debe ser la seña identidad del archipiélago.

Quintero ha apuntado que en Canarias hay que trabajar para lograr la "máxima" capacidad de autobastecimiento e incluso "buscar nuevos mercados", y ha advertido del "peligro" que puede suponer para el archipiélago depender exclusivamente del exterior.

El consejero ha incidido en que Canarias tiene la generación de jóvenes "mejor preparada de su historia", y desde las instituciones, hay que fomentar que pueda desarrollarse, y para ello, ha apelado también a "cambiar la percepción" del sector, pues agricultores y ganaderos son "empresarios" que tienen las mismas necesidades de las zonas urbanas.

"El abandono del campo en Europa es un problema, necesitamos servicios y calidad de vida", ha destacado, al tiempo que ha demandado una mejora de las rentas económicas para "dignificar" a los trabajadores.



Las Palmas de Gran Canaria: C/. Miguel Sarmiento, 2 – 35004
Telf. 928 369 806 – Fax. 928 385 634
La Aldea de San Nicolás: Avda. Los Cardones, 25 – 35470
Telf. 928 885 085 – Fax. 928 891 288
Santa María de Guía: C/. Sancho de Vargas, 19, interior bajo – 35450
Telf. 928 896 790 – Fax. 928 896 790
Santa Cruz de Tenerife: C/. Cairasco, 5, Edif. Retama, 1º A – 38004
Telf. 922 299 655 – Fax. 922 242 060

Además, ha detallado que otro de los grandes retos del sector primario es garantizar el abastecimiento de agua para la agricultura de regadío, y en esa línea, ha destacado la apuesta del Gobierno por el desarrollo del ciclo integral del agua, con el "compromiso" de que los siete planes hidrológicos insulares estén aprobados en 2018.

Según Quintero, el sector primario "ha dado mucho en el pasado y queremos que siga dando mucho en el futuro", y debe ser "protagonista" de la economía de las islas y seguir generando "sinergias" con el paisaje.

CANARIAS 24 HORAS:

LOS "TESOROS" DE LA MANZANA REINETA REUNIERON A UN NUMEROSO GRUPO DE PERSONAS EN EL MERCADO DEL AGRICULTOR Y EL ARTESANO DE TEGUESTE



Tegueste/ La Manzana Reineta fue la estrella de la sexta sesión del Programa "Tesoros Agroalimentarios" el pasado fin de semana, en una jornada que congregó a un numeroso grupo de



Las Palmas de Gran Canaria: C/. Miguel Sarmiento, 2 – 35004
Telf. 928 369 806 – Fax. 928 385 634
La Aldea de San Nicolás: Avda. Los Cardones, 25 – 35470
Telf. 928 885 085 – Fax. 928 891 288
Santa María de Guía: C/. Sancho de Vargas, 19, interior bajo – 35450
Telf. 928 896 790 – Fax. 928 896 790
Santa Cruz de Tenerife: C/. Cairasco, 5, Edif. Retama, 1º A – 38004
Telf. 922 299 655 – Fax. 922 242 060

personas en el Mercado del Agricultor y el Artesano de Tegueste, que dirige el alcalde de la Villa José Manuel Molina.

El equipo del Club Mini Chef de Tenerife fue el encargado de realizar degustaciones de repostería típica italiana donde la manzana reineta era el ingrediente principal. Dentro de las actividades se contó con la participación de los alumnos y alumnas del Plan de Formación en Alternancia (PFAE) "Tegueste Vivo".

Asimismo, los participantes disfrutaron de la actuación del grupo "Nacho Show Band" que puso el hilo musical con sonatas típicas italianas.

Del mismo, la Asociación Vitivinícola de Tegueste (AVITE), a través de la Bodega Enzo, ofreció una degustación de los caldos teguesteros.

Los "Tesoros Agroalimentarios" se recogen en un proyecto que durante siete años viene apostando por la valorización de los productos agrícolas y ganaderos de producción local, a través de la promoción para impulsar su consumo. Este año está dedicado a las frutas y al país del que son originarias. El próximo sábado 25 de noviembre, será Parchita, originaria de Brasil, la que tome el relevo de la manzana reineta.

LA MANZANA REINETA ESTÁ DE FIESTA

El Sauzal/ La plaza de la iglesia de Ravelo acogió la XI Fiesta de la Manzana Reineta en el mes dedicado a esta fruta en El Sauzal.

En octubre se asoman las manzanas reinetas a El Sauzal. Por ello, el Ayuntamiento realiza diversas actividades para darle el reconocimiento que merece. Entre ellas, se ha celebrado la XI



Las Palmas de Gran Canaria: C/. Miguel Sarmiento, 2 – 35004
Telf. 928 369 806 – Fax. 928 385 634
La Aldea de San Nicolás: Avda. Los Cardones, 25 – 35470
Telf. 928 885 085 – Fax. 928 891 288
Santa María de Guía: C/. Sancho de Vargas, 19, interior bajo – 35450
Telf. 928 896 790 – Fax. 928 896 790
Santa Cruz de Tenerife: C/. Cairasco, 5, Edif. Retama, 1º A – 38004
Telf. 922 299 655 – Fax. 922 242 060

Fiesta de la Manzana Reineta y V Fiesta de la Sidra en la plaza de la iglesia de Ravelo. Esta cita anual, pretende poner en auge la importancia que tienen los productos de la tierra, en concreto, esta fruta con un sinfín de posibilidades gastronómicas.

Las personas que se acercaron hasta Ravelo pudieron comprobar, de primera mano, la versatilidad de la manzana. En los diferentes stands que se ubicaron en la plaza, se pudieron encontrar una muestra de productos elaborados con este manjar, desde postres hasta bebidas.

Para que la gente conociera el sabor de la manzana en la cocina, el Club de Minichef de El Sauzal ofreció una degustación de tapas. Para digerir los platos, tanto dulces como salados, la bodega POSMA deleitó a los asistentes con unas copas de su sidra de manzana reineta, premiada internacionalmente.

También se organizó un concurso de platos con la reineta como hilo conductor. En la muestra se presentaron platos como bizcochos, compota confitada o condumio de manzana reineta, entre otros.

Como broche de oro a esta fiesta, se entregaron los premios de los concursos de murales y fotografía. Los certámenes se organizaron para los jóvenes de la Comarca.

El primer premio a la mejor fotografía de autores de 10 a 14 años fue para Arte frutense de Sergio Pérez, quedando el segundo premio desierto. En la modalidad de autores de 15 a 19 años, La belleza de la imperfección de Paula Bello se alzó con el Primer Premio. El Segundo Premio fue para Manzana dulce de Daniel Fernández.



Las Palmas de Gran Canaria: C/. Miguel Sarmiento, 2 – 35004
Telf. 928 369 806 – Fax. 928 385 634
La Aldea de San Nicolás: Avda. Los Cardones, 25 – 35470
Telf. 928 885 085 – Fax. 928 891 288
Santa María de Guía: C/. Sancho de Vargas, 19, interior bajo – 35450
Telf. 928 896 790 – Fax. 928 896 790
Santa Cruz de Tenerife: C/. Cairasco, 5, Edif. Retama, 1º A – 38004
Telf. 922 299 655 – Fax. 922 242 060

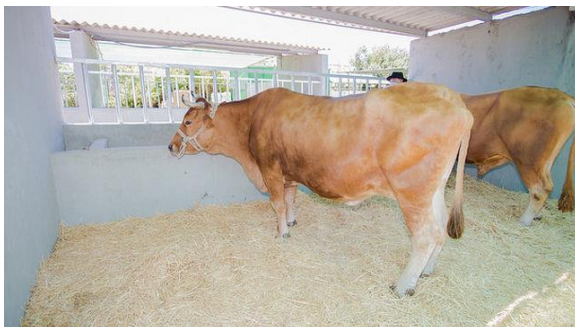
Los trabajos fotográficos premiados serán expuestos en la Sala de Exposiciones de El Sauzal. Su inauguración será el martes 24 a las 20:30 y estará vigente hasta el 5 de noviembre, en horario de miércoles a domingo de 17.00 a 20.00 h.

Además, el jueves 26 de octubre la Casa-Museo del Vino acogerá la Jornada Insular de la Manzana. El evento, organizado por el Cabildo Insular de Tenerife, la Mancomunidad del Nordeste de Tenerife, el Ilustre Ayuntamiento de El Sauzal y la Asociación de Productores de Manzana Reineta de Tenerife; contará con ponencias sobre la preparación del terreno antes de la plantación, los cuidados de los árboles durante los primeros años y las podas de formación.

CANARIAS AHORA:

GRAN CANARIA AYUDA CON 300.000 EUROS A EXPLOTACIONES DE VACAS CANARIAS

Esta ayuda busca sufragar los gastos de mantenimiento de los animales en las cabañas inscritas en el Rega y que mantengan sus ejemplares en la explotación más de un año después de la subvención



Vaca canaria



Las Palmas de Gran Canaria: C/. Miguel Sarmiento, 2 – 35004
Telf. 928 369 806 – Fax. 928 385 634
La Aldea de San Nicolás: Avda. Los Cardones, 25 – 35470
Telf. 928 885 085 – Fax. 928 891 288
Santa María de Guía: C/. Sancho de Vargas, 19, interior bajo – 35450
Telf. 928 896 790 – Fax. 928 896 790
Santa Cruz de Tenerife: C/. Cairasco, 5, Edif. Retama, 1º A – 38004
Telf. 922 299 655 – Fax. 922 242 060

El Cabildo de Gran Canaria ayuda a los ganaderos de la isla con una subvención de 30.000 euros destinados a sufragar los gastos corrientes de las explotaciones que tengan vacas canarias con más de un año de edad, según informa el consejero de Soberanía Alimentaria, Miguel Hidalgo.

Los ejemplares de vaca canaria producen carne, leche y estiércol, son mansos y tienen cada vez más presencia en las ferias de Gran Canaria debido a los concursos de arrastre, además de destacar por su gran valor cultural, social, económico e incluso turístico, motivos por los que el Cabildo aprueba esta subvención.

Sin embargo, el encarecimiento de los piensos, de la importación de carne congelada y la presencia cada vez mayor de leche a muy bajos precios ha aumentado las dificultades de los ganaderos para mantener la rentabilidad de sus explotaciones.

La subvención del Cabildo está destinada a sufragar los gastos de mantenimiento de los animales en las cabañas inscritas en el Registro de Explotaciones Ganaderas de Canarias (Rega) y que mantengan sus ejemplares en la explotación más de un año después de la subvención.

La convocatoria valora a las cabañas en las que los animales están sueltos o sujetos solo durante la noche, tengan una superficie mínima de nueve metros cuadrados y acceso al aire libre y a otras zonas de sombreado, por lo que obtendrán hasta un 30% más de dotación por cada ejemplar con estas características.

El Cabildo otorgará hasta 300 euros por animal y concederá ayuda a todos los solicitantes que cumplan con los requisitos de la convocatoria, para lo que distribuirá la dotación en función de



Las Palmas de Gran Canaria: C/. Miguel Sarmiento, 2 – 35004
Telf. 928 369 806 – Fax. 928 385 634
La Aldea de San Nicolás: Avda. Los Cardones, 25 – 35470
Telf. 928 885 085 – Fax. 928 891 288
Santa María de Guía: C/. Sancho de Vargas, 19, interior bajo – 35450
Telf. 928 896 790 – Fax. 928 896 790
Santa Cruz de Tenerife: C/. Cairasco, 5, Edif. Retama, 1º A – 38004
Telf. 922 299 655 – Fax. 922 242 060

los requisitos presentados.

Los interesados en esta ayuda tienen hasta el 26 de octubre para presentar su solicitud y podrán encontrar los impresos así como la documentación a aportar en la web.

La documentación debe ser entregada en el Registro General del Cabildo de Gran Canaria, en las Agencias de Extensión Agraria, en los registros de las administraciones públicas, en Correos y en los consulados y oficinas diplomáticas, según establece la ley.

EL CONSEJERO DE AGRICULTURA ADVIERTE DEL "PELIGRO" QUE SUPONE PARA LAS ISLAS SOLO DEPENDER DEL EXTERIOR

Narvay Quintero intervino este lunes en el Foro del Sector Agroalimentario, celebrado en la sede santacrucera de Presidencia del Gobierno de Canarias



Narvay Quintero, consejero canario de Agricultura



Las Palmas de Gran Canaria: C/. Miguel Sarmiento, 2 – 35004
Telf. 928 369 806 – Fax. 928 385 634
La Aldea de San Nicolás: Avda. Los Cardones, 25 – 35470
Telf. 928 885 085 – Fax. 928 891 288
Santa María de Guía: C/. Sancho de Vargas, 19, interior bajo – 35450
Telf. 928 896 790 – Fax. 928 896 790
Santa Cruz de Tenerife: C/. Cairasco, 5, Edif. Retama, 1º A – 38004
Telf. 922 299 655 – Fax. 922 242 060

El consejero de Agricultura, Ganadería, Pesca y Aguas del Gobierno de Canarias, Narvay Quintero, ha pedido este lunes más servicios en las zonas rurales de las islas para mejorar la calidad de vida de sus pobladores y garantizar el relevo generacional en la agricultura y la ganadería locales.

En la inauguración de la sexta edición del Foro del Sector Agroalimentario, organizado por Tribuna Fórum en Santa Cruz de Tenerife, ha señalado que también hay que introducir la tecnología y la innovación para impulsar la "modernización" en el campo y ayudar a la mejora de la calidad de las producciones, que deben ser la seña identidad del archipiélago.

Quintero ha apuntado que en Canarias hay que trabajar para lograr la "máxima" capacidad de autobastecimiento e incluso "buscar nuevos mercados", y ha advertido del "peligro" que puede suponer para el archipiélago depender exclusivamente del exterior.

El consejero ha incidido en que Canarias tiene la generación de jóvenes "mejor preparada de su historia", y desde las instituciones hay que fomentar que pueda desarrollarse. Para ello, también ha apelado a "cambiar la percepción" del sector, pues agricultores y ganaderos son "empresarios" que tienen las mismas necesidades de las zonas urbanas.

"El abandono del campo en Europa es un problema. Necesitamos servicios y calidad de vida", ha destacado, al tiempo que ha demandado una mejora de las rentas económicas para "dignificar" a los trabajadores.

Además, ha detallado que otro de los grandes retos del sector primario es garantizar el abastecimiento de agua para la agricultura, y en esa línea ha destacado la apuesta del Gobierno por el desarrollo del ciclo integral del agua, con el "compromiso"



Las Palmas de Gran Canaria: C/. Miguel Sarmiento, 2 – 35004
Telf. 928 369 806 – Fax. 928 385 634
La Aldea de San Nicolás: Avda. Los Cardones, 25 – 35470
Telf. 928 885 085 – Fax. 928 891 288
Santa María de Guía: C/. Sancho de Vargas, 19, interior bajo – 35450
Telf. 928 896 790 – Fax. 928 896 790
Santa Cruz de Tenerife: C/. Cairasco, 5, Edif. Retama, 1º A – 38004
Telf. 922 299 655 – Fax. 922 242 060

de que los siete planes hidrológicos insulares estén aprobados en 2018.

Según sostuvo Quintero, el sector primario "ha dado mucho en el pasado y queremos que siga dando mucho en el futuro", y debe ser "protagonista" de la economía de las islas y seguir generando "sinergias" con el paisaje.

RTVC:

VÍDEO: EL CAMPO PALMERO MIRA A LAS CABAÑUELAS

El suroeste de La Palma vuelve a ser el más castigado por la falta de lluvia, según anuncia la predicción de las cabañuelas.



El campo palmero espera que no se cumplan las previsiones y que puedan mirar la cielo con algo de optimismo. El sector primario necesita agua que refresque el campo y llene los embalses.



Las Palmas de Gran Canaria: C/. Miguel Sarmiento, 2 – 35004
Telf. 928 369 806 – Fax. 928 385 634
La Aldea de San Nicolás: Avda. Los Cardones, 25 – 35470
Telf. 928 885 085 – Fax. 928 891 288
Santa María de Guía: C/. Sancho de Vargas, 19, interior bajo – 35450
Telf. 928 896 790 – Fax. 928 896 790
Santa Cruz de Tenerife: C/. Cairasco, 5, Edif. Retama, 1º A – 38004
Telf. 922 299 655 – Fax. 922 242 060

ABC CANARIAS:



En los próximos años, la agricultura entra en un terreno desconocido que combina riesgos y oportunidades - ABC
Brexit, una cosecha de incertidumbre
El adiós británico y las tensiones en la UE obligan a redefinir la financiación y el modelo agrícola español

Londres mantendrá la financiación a los proyectos europeos tras el Brexit

Construir más Europa en un momento en el que potencias emergentes comienzan a eclipsar el Viejo Continente es un hecho que despierta muchos interrogantes. La importancia de la agricultura es enorme, con una población que rondará los 9.000 millones de personas en 2050. De aquí a ese año la humanidad se verá obligada a producir la misma cantidad de alimentos que en los últimos 10.000 años, asegura Silvia Cifre, directora de la división de Protección de Cultivos de BASF.

La salida del Reino Unido de la UE está generando gran incertidumbre para el futuro político y económico de la Unión, y con un horizonte de revisión del presupuesto de la Política Agrícola Común (PAC) no muy lejano. Las partidas de defensa, seguridad o inmigración va a requerir mayor dotación presupuestaria. Esta premisa junto con la marcha británica va a



Las Palmas de Gran Canaria: C/. Miguel Sarmiento, 2 – 35004
Telf. 928 369 806 – Fax. 928 385 634
La Aldea de San Nicolás: Avda. Los Cardones, 25 – 35470
Telf. 928 885 085 – Fax. 928 891 288
Santa María de Guía: C/. Sancho de Vargas, 19, interior bajo – 35450
Telf. 928 896 790 – Fax. 928 896 790
Santa Cruz de Tenerife: C/. Cairasco, 5, Edif. Retama, 1º A – 38004
Telf. 922 299 655 – Fax. 922 242 060

obligar, según el director general de Producciones y Mercados Agrarios del Mapama, Fernando Miranda, a redefinir la estrategia en materia agrícola debido al más que probable reajuste presupuestario de la PAC. El propio comisario de agricultura de la UE, Phil Hogan, ya ha adelantado una reducción de 3.600 millones menos para el presupuesto agrícola a partir de 2020.

Oportunidad para España

El Brexit, sin embargo, podría representar una gran oportunidad para España de erigirse en una potencia agrícola. Nuestro país debe afrontar el reto del adiós del Reino Unido para jugar un papel fundamental dentro de Europa debido a su diversidad. Si bien nuestro país no es un gran productor de monocultivos como nuestros vecinos del norte, tiene otros de gran valor añadido. Los países del sur son líderes en frutas y hortalizas, aceite de oliva y cítricos, y nuestro país es referente. Somos líderes europeos en agricultura de conservación, y en conjunto producimos menos gases de efecto invernadero que otros socios comunitarios como Francia y Holanda, asegura Miranda, por lo que hay que aprovechar la oportunidad. A su juicio, nuestros productos deben aportar un valor añadido y para ello hay que seguir apostando por la innovación.

Más allá de lo que dure la negociación, es importante no romper lazos con el Reino Unido y negociar la futura relación posterior, ya que el país sajón es un gran mercado para los productos agrícolas españoles.

«El futuro de la agricultura está en la competitividad, tanto en mercados globales como locales»

Destaca Miranda que es imprescindible seguir trabajando en la internacionalización de nuestras exportaciones, situadas en 49.000 millones al año, de las que entre un 18 y un 20% corresponden a productos agrícolas. Se calcula que para 2027 España exportará por valor de 400.000 millones, por lo que estaríamos hablando de 80.000 millones.



Las Palmas de Gran Canaria: C/. Miguel Sarmiento, 2 – 35004
Telf. 928 369 806 – Fax. 928 385 634
La Aldea de San Nicolás: Avda. Los Cardones, 25 – 35470
Telf. 928 885 085 – Fax. 928 891 288
Santa María de Guía: C/. Sancho de Vargas, 19, interior bajo – 35450
Telf. 928 896 790 – Fax. 928 896 790
Santa Cruz de Tenerife: C/. Cairasco, 5, Edif. Retama, 1º A – 38004
Telf. 922 299 655 – Fax. 922 242 060

Los retos, por tanto, que deben acometer agricultores y empresas pasan por diversificar cultivos, productos de alta calidad y una apuesta por mercados globales y locales. Su futuro está en la competitividad, destaca el economista agrario e investigador del CSICTomás García Azcárate, que cree que hay que acometer cuestiones organizativas como compartir costes, concentración en entidades de mayor tamaño, innovar, negociar, equilibrar la cadena alimentaria, y consolidar estrategias de colaboración dentro de la misma. En cuanto a la Administración, dice Azcárate, debe permitir y promover iniciativas y no entorpecer. Es clave también dotar de una política energética sensata de apoyo a las energías renovables.

Relevo generacional

Para la eurodiputada del Partido Popular Europeo Esther Herranzno hay que ponerse objetivos inalcanzables en el denominado «greening» (pago ligado al medio ambiente). Recuerda que este sector da empleo a 44 millones de personas en la UE y que en España es el segundo sector en importancia tras el turismo. Estima que es necesario acometer una relevo generacional, ya que solo el 6% de los agricultores tienen menos de 35 años. A su juicio, la PAC no debe ser una bolsa de jubilación, sino destinada a la innovación.

Respecto a las organizaciones agrarias, el presidente de Asaja, Pedro Barato, aboga por una agricultura sostenible, productiva y que se solucione el problema del riego. El secretario general de COAG, Miguel Blanco, apuesta por un mercado regulado y un modelo de agricultura sostenible y sin cofinanciación para el primer pilar. Javier Alejandro, de UPA, se muestra también contrario a una reducción de la PAC. «Queremos una PAC menos política y más agraria», así como reducir la brecha existente entre el mundo rural y el urbano. Agustín Herrero de Cooperativas Agro-alimentarias (CCA) insta a que el sector se prepare a ser más competitivo en el entorno actual y de dotar a la PAC con más integración y presupuesto.



Las Palmas de Gran Canaria: C/. Miguel Sarmiento, 2 – 35004
Telf. 928 369 806 – Fax. 928 385 634
La Aldea de San Nicolás: Avda. Los Cardones, 25 – 35470
Telf. 928 885 085 – Fax. 928 891 288
Santa María de Guía: C/. Sancho de Vargas, 19, interior bajo – 35450
Telf. 928 896 790 – Fax. 928 896 790
Santa Cruz de Tenerife: C/. Cairasco, 5, Edif. Retama, 1º A – 38004
Telf. 922 299 655 – Fax. 922 242 060

Por su parte el director general de Aepla, Carlos Palomar, defiende que la agricultura necesita de la industria fitosanitaria y el uso o prohibición de estos productos debe hacerse bajo evidencias científicas y no políticas.

La UE pierde peso en el tablero geopolítico

En los últimos años hemos asistido a la desintegración de la URSS y al advenimiento de China. Sin embargo, como señala el economista, empresario y expolítico Josep Piqué ya no hay dos bloques diferenciados, sino que han surgido nuevos actores como Rusia, Irán o Turquía, y, sobre todo, en Asia y el Pacífico: India, Singapur e Indonesia, que quieren hacerle sombra al gigante chino.

Este giro del eje de influencia mundial hacia otras regiones y el repliegue de nuestros tradicionales aliados anglosajones - primero EE.UU., con Trump al frente, y después Reino Unido, con el Brexit- han dejado sola a la UE, que además vive una creciente y peligrosa corriente antieuropeísta.

EL INDEPENDIENTE DE CANARIAS:

LA ULL CONSOLIDA SU OFERTA FORMATIVA EN EL MUNDO VITIVINÍCOLA





Las Palmas de Gran Canaria: C/. Miguel Sarmiento, 2 – 35004
Telf. 928 369 806 – Fax. 928 385 634
La Aldea de San Nicolás: Avda. Los Cardones, 25 – 35470
Telf. 928 885 085 – Fax. 928 891 288
Santa María de Guía: C/. Sancho de Vargas, 19, interior bajo – 35450
Telf. 928 896 790 – Fax. 928 896 790
Santa Cruz de Tenerife: C/. Cairasco, 5, Edif. Retama, 1º A – 38004
Telf. 922 299 655 – Fax. 922 242 060

Hoy [23 de octubre] en las instalaciones de la Fundación General de la Universidad de La Laguna, entidad gestora de este proyecto formativo, se daban a conocer los detalles de la cuarta edición del Curso de Especialista en Gestión Enoturística y Análisis Sensorial de Vinos.

Tomaban parte, entre otros, el vicerrector de Relaciones con la Sociedad de la ULL, Francisco Javier García Rodríguez; José Díaz-Flores Estévez, director del ICCA; el vicepresidente y consejero insular del Área de Agricultura, Ganadería y Pesca del Cabildo de Tenerife, Jesús Morales Martínez; el concejal de Comercio y Turismo del Ayuntamiento de Santa Úrsula, Valeriano García García; el gerente de la Unidad Agroalimentaria de Cajamar - Caja Rural, Ángel José Granados López; y el director del Aula Cultural de Enoturismo y Turismo Gastronómico de la ULL, Gonzalo Brito Miralles.

Todos ellos se reunían para respaldar la continuación de esta formación centrada en fomentar la cultura vitivinícola y preparar a nuevos profesionales para el desarrollo económico y empresarial alrededor de la industria vitivinícola regional y sus relaciones con el turismo. Para ello, la ULL cuenta con el apoyo del Gobierno de Canarias, Cabildo de Tenerife, Turismo de Tenerife a través del programa Saborea Tenerife, Ayuntamiento de Santa Úrsula, la Fundación Cajamar en Canarias, y la colaboración de los Consejos Reguladores de vinos del Archipiélago.



Las Palmas de Gran Canaria: C/. Miguel Sarmiento, 2 – 35004
Telf. 928 369 806 – Fax. 928 385 634
La Aldea de San Nicolás: Avda. Los Cardones, 25 – 35470
Telf. 928 885 085 – Fax. 928 891 288
Santa María de Guía: C/. Sancho de Vargas, 19, interior bajo – 35450
Telf. 928 896 790 – Fax. 928 896 790
Santa Cruz de Tenerife: C/. Cairasco, 5, Edif. Retama, 1º A – 38004
Telf. 922 299 655 – Fax. 922 242 060



Esta formación se dirige a todas aquellas personas interesadas o vinculadas con los sectores vinícolas, gastronómicos y turísticos: estudiantes universitarios de diferentes disciplinas, profesionales vinculados al mundo del vino o del turismo que requieran de una formación específica, profesionales en activo motivados por formarse en esta área y personas desempleadas. El curso ofrece la posibilidad de realizar todo el itinerario formativo o bien decidirse por alguno de los módulos que lo componen. El alumnado que realice los tres módulos que componen el curso (Viticultura-enología, Análisis Sensorial de Vinos-Nivel Avanzado, y Gestión Enoturística) y aprueben las respectivas



Las Palmas de Gran Canaria: C/. Miguel Sarmiento, 2 – 35004
Telf. 928 369 806 – Fax. 928 385 634
La Aldea de San Nicolás: Avda. Los Cardones, 25 – 35470
Telf. 928 885 085 – Fax. 928 891 288
Santa María de Guía: C/. Sancho de Vargas, 19, interior bajo – 35450
Telf. 928 896 790 – Fax. 928 896 790
Santa Cruz de Tenerife: C/. Cairasco, 5, Edif. Retama, 1º A – 38004
Telf. 922 299 655 – Fax. 922 242 060

evaluaciones obtendrán la certificación “Especialista en Gestión Enoturística y Análisis Sensorial de Vinos de la Universidad de La Laguna”. Además, el curso se complementará esta edición, con *master class* y actividades paralelas, principalmente con el curso de Análisis Sensorial de Vino nivel iniciación, y el primer Seminario de formación de docentes del archipiélago canario.

Viticultura y Enología

El primer módulo se denomina Viticultura y Enología, tiene una duración de cincuenta horas en modalidad semipresencial y comienza el próximo 20 de noviembre. Entre otros aspectos, se tratarán temas como ampelografía, organografía, ciclos vegetativos y reproductor, fisiología de la vid, material vegetal, poda (teoría y práctica), plagas y enfermedades, situación e importancia del subsector vitivinícola en Canarias, establecimiento del viñedo / sistemas de conducción, fundamentos de diseño de bodegas, vendimia, obtención de mostos, mecanismos de conservación de mostos y vinos y vinificaciones en blancos y tintos.

Con este título se pretende fomentar el conocimiento global de la actividad, incluyendo aspectos físicos y humanos, desde una perspectiva sintética. Además, también se concretará la formación y el estudio con actuaciones y experiencias concretas que se están llevando a nivel insular, regional, y nacional, con el objeto de potenciar y aumentar la oferta de esta actividad vitivinícola en general y enoturística en especial.



Las Palmas de Gran Canaria: C/. Miguel Sarmiento, 2 – 35004
Telf. 928 369 806 – Fax. 928 385 634
La Aldea de San Nicolás: Avda. Los Cardones, 25 – 35470
Telf. 928 885 085 – Fax. 928 891 288
Santa María de Guía: C/. Sancho de Vargas, 19, interior bajo – 35450
Telf. 928 896 790 – Fax. 928 896 790
Santa Cruz de Tenerife: C/. Cairasco, 5, Edif. Retama, 1º A – 38004
Telf. 922 299 655 – Fax. 922 242 060

La matrícula al curso puede realizarse por módulos individuales y podrá formalizarse a través de la web oficial del curso **www.gestionenoturistica.com** en la página web de la Fundación General de la Universidad de La Laguna.

EL CABILDO DE GRAN CANARIA AYUDA CON 30.000 EUROS A LOS GANADEROS DE VACA CANARIA



El Cabildo de Gran Canaria ayuda a los ganaderos de la Isla con una subvención de 30.000 euros destinados a sufragar los gastos corrientes de las explotaciones que tengan vacas canarias con más de un año de edad, informó el consejero de Soberanía Alimentaria, Miguel Hidalgo.

Los ejemplares de vaca canaria son productores de carne, leche



Las Palmas de Gran Canaria: C/. Miguel Sarmiento, 2 – 35004
Telf. 928 369 806 – Fax. 928 385 634
La Aldea de San Nicolás: Avda. Los Cardones, 25 – 35470
Telf. 928 885 085 – Fax. 928 891 288
Santa María de Guía: C/. Sancho de Vargas, 19, interior bajo – 35450
Telf. 928 896 790 – Fax. 928 896 790
Santa Cruz de Tenerife: C/. Cairasco, 5, Edif. Retama, 1º A – 38004
Telf. 922 299 655 – Fax. 922 242 060

y estiércol, son mansos y tienen cada vez más presencia en las ferias de Gran Canaria debido a los concursos de arrastre, además de destacar por su gran valor cultural, social, económico e incluso turístico, motivos por los que el Cabildo aprueba esta subvención.

Sin embargo, el encarecimiento de los piensos, de la importación de carne congelada y la presencia cada vez mayor de leche a muy bajos precios ha aumentado las dificultades de los ganaderos para mantener la rentabilidad de sus explotaciones.

La subvención del Cabildo está destinada a sufragar los gastos de mantenimiento de los animales en las cabañas inscritas en el Registro de Explotaciones Ganaderas de Canarias (Rega) y que mantengan sus ejemplares en la explotación más de un año después de la subvención.

La convocatoria valora a las cabañas en las que los animales están sueltos o sujetos solo durante la noche, tengan una superficie mínima de nueve metros cuadrados y acceso al aire libre y a otras zonas de sombreado, por lo que obtendrán hasta un 30 por ciento más de dotación por cada ejemplar con estas características.

Hasta 300 euros por animal

El Cabildo otorgará hasta 300 euros por animal y concederá ayuda a todos los solicitantes que cumplan con los requisitos de



Las Palmas de Gran Canaria: C/. Miguel Sarmiento, 2 – 35004
Telf. 928 369 806 – Fax. 928 385 634
La Aldea de San Nicolás: Avda. Los Cardones, 25 – 35470
Telf. 928 885 085 – Fax. 928 891 288
Santa María de Guía: C/. Sancho de Vargas, 19, interior bajo – 35450
Telf. 928 896 790 – Fax. 928 896 790
Santa Cruz de Tenerife: C/. Cairasco, 5, Edif. Retama, 1º A – 38004
Telf. 922 299 655 – Fax. 922 242 060

la convocatoria, para lo que distribuirá la dotación en función de los requisitos presentados.

Los interesados en esta ayuda tienen hasta el jueves 26 de octubre para presentar su solicitud y podrán encontrar los impresos así como la documentación a aportar en la web sectorprimario.grancanaria.com.

La documentación debe ser entregada en el Registro General del Cabildo de Gran Canaria, en las Agencias de Extensión Agraria, en los registros de las administraciones públicas, en Correos y en los consulados y oficinas diplomáticas, según establece la ley.

BOLETINES OFICIALES

BOLETÍN OFICIAL DE CANARIAS

OTRAS RESOLUCIONES - Consejería de Agricultura, Ganadería, Pesca y Aguas

4980 Dirección General de Agricultura.- Resolución de 11 de octubre de 2017, por la que se conceden provisionalmente las subvenciones destinadas a la implantación de medidas preventivas por el incendio acaecido en la isla de La Palma durante el mes de agosto de 2016, convocadas anticipadamente para 2017 por la Orden de 21 de diciembre de 2016, de esta Consejería.

<http://www.gobiernodecanarias.org/boc/2017/205/005.html>



Las Palmas de Gran Canaria: C/. Miguel Sarmiento, 2 – 35004
Telf. 928 369 806 – Fax. 928 385 634
La Aldea de San Nicolás: Avda. Los Cardones, 25 – 35470
Telf. 928 885 085 – Fax. 928 891 288
Santa María de Guía: C/. Sancho de Vargas, 19, interior bajo – 35450
Telf. 928 896 790 – Fax. 928 896 790
Santa Cruz de Tenerife: C/. Cairasco, 5, Edif. Retama, 1º A – 38004
Telf. 922 299 655 – Fax. 922 242 060

TABLONES DE ANUNCIOS

CABILDO DE LA GOMERA

Solicitudes de subvención al Sector Agrícola de la isla de La Gomera, por los daños conexos y colaterales sufridos como consecuencia de los temporales de viento acaecidos en esta isla a finales del pasado año y principios del presente

Solicitudes de subvención al Sector Agrícola de la isla de La Gomera, por los daños conexos y colaterales sufridos como consecuencia de los temporales de viento acaecidos en esta isla a finales del pasado año y principios del presente

Plazo abierto hasta el 21-11-2017

<https://www.lagomera.es/areas/agricultura/>