



Las Palmas de Gran Canaria: C/. Miguel Sarmiento, 2 – 35004  
Telf. 928 369 806 – Fax. 928 385 634  
La Aldea de San Nicolás: Avda. Los Cardones, 25 – 35470  
Telf. 928 885 085 – Fax. 928 891 288  
Santa María de Guía: C/. Sancho de Vargas, 19, interior bajo – 35450  
Telf. 928 896 790 – Fax. 928 896 790  
Santa Cruz de Tenerife: C/. Cairasco, 5, Edif. Retama, 1º A – 38004  
Telf. 922 299 655 – Fax. 922 242 060

**MARTES, 6 DE FEBRERO DE 2018**

## **LA PROVINCIA**

### **LAS PRESAS DEL SUR SIGUEN CASI VACÍAS TRAS LAS LLUVIAS DE LA ÚLTIMA SEMANA**

Los embalses del Norte y La Aldea recogen agua  
para regar durante tres meses



Las presas del Sur siguen casi vacías tras las lluvias  
de la última semana



Las Palmas de Gran Canaria: C/. Miguel Sarmiento, 2 – 35004

Telf. 928 369 806 – Fax. 928 385 634

La Aldea de San Nicolás: Avda. Los Cardones, 25 – 35470

Telf. 928 885 085 – Fax. 928 891 288

Santa María de Guía: C/. Sancho de Vargas, 19, interior bajo – 35450

Telf. 928 896 790 – Fax. 928 896 790

Santa Cruz de Tenerife: C/. Cairasco, 5, Edif. Retama, 1º A – 38004

Telf. 922 299 655 – Fax. 922 242 060

La estación de la Aemet en Tejeda ha contabilizado 163,7 litros por metro cuadrado en la última semana, desde el lunes 29 de enero hasta ayer. Le siguen Los Pechos (153,4 litros), Valleseco (112,2), Cruz de Tejeda (110,8), Cuevas del Pinar (68,4), Telde-Centro Forestal Doramas (64,4), La Suerte de Agaete (49,6), Arucas (48,8), Agüimes (46,8), Las Tirajanas (44,6), Las Palmas de Gran Canaria-Plaza de la Feria (37,7), Teror (35), Agaete (33), La Aldea (25), Tafira (20,6), Maspalomas (8,5) y Puerto Rico de Mogán (2,4). En la mayoría de estas localidades grancanarias llovió todos los días de la semana.

Las grandes presas de las cuencas de Tirajana y de Mogán no han recibido agua de las últimas lluvias y se mantienen en mínimos históricos, algunas de ellas prácticamente vacías, mientras que las del Norte y de La Aldea han recogido precipitaciones para más de tres meses de riego. Los siete embalses del Cabildo están al 12% de su capacidad



Las Palmas de Gran Canaria: C/. Miguel Sarmiento, 2 – 35004

Telf. 928 369 806 – Fax. 928 385 634

La Aldea de San Nicolás: Avda. Los Cardones, 25 – 35470

Telf. 928 885 085 – Fax. 928 891 288

Santa María de Guía: C/. Sancho de Vargas, 19, interior bajo – 35450

Telf. 928 896 790 – Fax. 928 896 790

Santa Cruz de Tenerife: C/. Cairasco, 5, Edif. Retama, 1º A – 38004

Telf. 922 299 655 – Fax. 922 242 060

y las reservas hídricas de toda la Isla apenas superan los tres millones de metros cúbicos.

La meteorología ofreció ayer una tregua para hacer balance del temporal de la semana pasada y arreglar los daños de mayor urgencia en la Avenida Marítima y en El Confital, pues para mañana miércoles y el jueves se espera un nuevo frente nuboso con posibilidad de tormentas ocasionales y lluvias intensas, que pueden ser en forma de nieve en la cumbre.

Desde el lunes 29 de enero hasta ayer habían caído más de 150 litros por metro cuadrado en varios puntos de la cumbre grancanaria, pero la mitad sur de la Isla apenas ha recibido precipitaciones y no ha entrado "nada de agua" a las presas de Soria, Chira, Ayagaures, Gambuesa, Fataga y El Mulato, según explicó Miguel Hidalgo, consejero de Sector Primario y Soberanía Alimentaria del Cabildo.

Únicamente la presa de Las Niñas ha subido su nivel, en 1,10 metros, un volumen poco significativo



Las Palmas de Gran Canaria: C/. Miguel Sarmiento, 2 – 35004

Telf. 928 369 806 – Fax. 928 385 634

La Aldea de San Nicolás: Avda. Los Cardones, 25 – 35470

Telf. 928 885 085 – Fax. 928 891 288

Santa María de Guía: C/. Sancho de Vargas, 19, interior bajo – 35450

Telf. 928 896 790 – Fax. 928 896 790

Santa Cruz de Tenerife: C/. Cairasco, 5, Edif. Retama, 1º A – 38004

Telf. 922 299 655 – Fax. 922 242 060

porque ese embalse se encuentra prácticamente vacío desde el pasado verano. La balsa del Sequero ha recogido 54.000 metros cúbicos, resaltó Hidalgo, quien apuntó que "el temporal de nieve y lluvia que afectó a Gran Canaria durante la última semana ha permitido que los embalses del Norte y del Oeste recojan agua suficiente para regar más de tres meses".

"Hay que estar satisfechos y contentos porque la tierra se ha empapado, lo que posibilita que durante las próximas lluvias el agua corra más y se vaya hacia los embalses en diferentes puntos de la isla", declaró el consejero, quien confió en que las presas de las dos cuencas del Sur se beneficien en lo que resta de invierno porque son "las más necesitadas".

Los datos recopilados por el Consejo Insular de Aguas señalan que presa de La Candelaria, en Artenara, ha recibido 90.000 metros cúbicos, mientras que El Vaquero, en la finca de Tirma, ha embalsado 25.000 metros en la última semana. La Comunidad de Regantes del Norte ha acumulado



Las Palmas de Gran Canaria: C/. Miguel Sarmiento, 2 – 35004

Telf. 928 369 806 – Fax. 928 385 634

La Aldea de San Nicolás: Avda. Los Cardones, 25 – 35470

Telf. 928 885 085 – Fax. 928 891 288

Santa María de Guía: C/. Sancho de Vargas, 19, interior bajo – 35450

Telf. 928 896 790 – Fax. 928 896 790

Santa Cruz de Tenerife: C/. Cairasco, 5, Edif. Retama, 1º A – 38004

Telf. 922 299 655 – Fax. 922 242 060

unos 364.000 metros cúbicos en las presas de Lugarejos, Los Pérez, Las Hoyas y Las Garzas. Por su parte, la Comunidad de Regantes de La Aldea ha sumado 300.000 entre Siberio, El Parralillo y Caideros de Las Niñas.

La tregua meteorológica también facilitó ayer la reparación del socavón de la Avenida Marítima de la capital, frente a los hospitales Materno e Insular, que obligó a cerrar un carril desde la tarde del domingo y provocó grandes atascos de tráfico durante la mañana de ayer. El Cabildo prevé reabrir los tres carriles de entrada a la ciudad a primera hora de hoy martes. Más tiempo tendrán que esperar los vecinos de Tejeda y Artenara por la reparación del derrumbe de un muro en la carretera que une ambas pueblos, ya que los primeros análisis auguran que será necesaria una obra de varios meses.



Las Palmas de Gran Canaria: C/. Miguel Sarmiento, 2 – 35004

Telf. 928 369 806 – Fax. 928 385 634

La Aldea de San Nicolás: Avda. Los Cardones, 25 – 35470

Telf. 928 885 085 – Fax. 928 891 288

Santa María de Guía: C/. Sancho de Vargas, 19, interior bajo – 35450

Telf. 928 896 790 – Fax. 928 896 790

Santa Cruz de Tenerife: C/. Cairasco, 5, Edif. Retama, 1º A – 38004

Telf. 922 299 655 – Fax. 922 242 060

## Escaladores

Más de 30 personas, entre operarios de la Consejería de Obras Públicas del Cabildo y de la empresa Top Canarias, especializada en obras en vertical con escaladores, trabajaron contra el reloj y las mareas durante toda la noche del domingo para poder abrir de madrugada uno de los carriles de la Avenida Marítima y evitar así el cierre completo de la circulación por esta importante arteria de entrada a la capital, según informó Ángel Víctor Torres, consejero insular de Obras Públicas,

Torres explicó que "en tiempo récord se han realizado trabajos de gran complicación, en ocasiones bajo tierra o descolgándose por la escollera para taparla y evitar que el hormigón que se vertía en el socavón se fuera hacia el mar, con el condicionante de la inminente subida de la marea".

El consejero relató que existía un importante riesgo de que no pudiera fraguar el hormigón, lo que



Las Palmas de Gran Canaria: C/. Miguel Sarmiento, 2 – 35004

Telf. 928 369 806 – Fax. 928 385 634

La Aldea de San Nicolás: Avda. Los Cardones, 25 – 35470

Telf. 928 885 085 – Fax. 928 891 288

Santa María de Guía: C/. Sancho de Vargas, 19, interior bajo – 35450

Telf. 928 896 790 – Fax. 928 896 790

Santa Cruz de Tenerife: C/. Cairasco, 5, Edif. Retama, 1º A – 38004

Telf. 922 299 655 – Fax. 922 242 060

habría obligado al cierre porque es inviable mantenerla abierta con un solo carril. "Convocamos un gabinete de crisis con el Ayuntamiento de la capital, la Guardia Civil de Tráfico y la Policía Local en el marco del Plan Insular de Emergencias para establecer un plan B que afortunadamente no hemos tenido que llevar a cabo", agregó Torres.

Para demoler, rellenar el socavón y reforzar el soporte del carril derecho y el paseo marítimo han sido necesarios 110 metros cúbicos de hormigón con 18 cubas, una bomba de hormigonado, un retroexcavadora y una grúa pluma para bajar el material.

Por su parte, el Ayuntamiento de Las Palmas de Gran Canaria inició los sondeos geotécnicos para verificar el estado del acantilado entre La Puntilla y El Confital, donde se produjo un derrumbe, e informó de que un nuevo rastreo por perros adiestrados realizado en la mañana de ayer, tras haber retirado ya parte de las piedras y tierra





Las Palmas de Gran Canaria: C/. Miguel Sarmiento, 2 – 35004

Telf. 928 369 806 – Fax. 928 385 634

La Aldea de San Nicolás: Avda. Los Cardones, 25 – 35470

Telf. 928 885 085 – Fax. 928 891 288

Santa María de Guía: C/. Sancho de Vargas, 19, interior bajo – 35450

Telf. 928 896 790 – Fax. 928 896 790

Santa Cruz de Tenerife: C/. Cairasco, 5, Edif. Retama, 1º A – 38004

Telf. 922 299 655 – Fax. 922 242 060

caídas, aumenta la certeza de que no ha habido víctimas por el desprendimiento.

## **Más nevadas el miércoles y jueves**

La predicción de la Agencia Estatal de Meteorología (Aemet) para hoy martes es de cielo nuboso en la mitad norte de las islas de mayor relieve y probabilidad de lluvias débiles, sin descartar que sean en forma de nieve por encima de los 1.800-1.900 metros. Sin embargo, para mañana miércoles activa el aviso amarillo por fenómenos costeros y prevé precipitaciones en forma de nieve en las cumbres de Gran Canaria, Tenerife y La Palma, a partir de unos 1.700 metros. La predicción es de nuboso a muy nuboso con precipitaciones que podrían ser ocasionalmente fuertes y con tormentas ocasionales, afectando principalmente a Lanzarote, Fuerteventura y norte de Gran Canaria y Tenerife, con temperaturas en descenso. Para el jueves se pronostica una situación similar, aunque la





Las Palmas de Gran Canaria: C/. Miguel Sarmiento, 2 – 35004  
Telf. 928 369 806 – Fax. 928 385 634  
La Aldea de San Nicolás: Avda. Los Cardones, 25 – 35470  
Telf. 928 885 085 – Fax. 928 891 288  
Santa María de Guía: C/. Sancho de Vargas, 19, interior bajo – 35450  
Telf. 928 896 790 – Fax. 928 896 790  
Santa Cruz de Tenerife: C/. Cairasco, 5, Edif. Retama, 1º A – 38004  
Telf. 922 299 655 – Fax. 922 242 060

probabilidad de nieve baja a una cota de 1.600 metros en las primeras horas del día. El viernes seguirá el predominio de cielos nubosos, pero ya disminuyendo a intervalos nubosos por la tarde, con lluvias débiles y temperaturas en ascenso.

## **AGUA PARA REGAR MÁS DE TRES MESES**

Los embalses del norte y oeste de Gran Canaria se recuperan levemente con las lluvias - Los del sur no se han beneficiado





Las Palmas de Gran Canaria: C/. Miguel Sarmiento, 2 – 35004

Telf. 928 369 806 – Fax. 928 385 634

La Aldea de San Nicolás: Avda. Los Cardones, 25 – 35470

Telf. 928 885 085 – Fax. 928 891 288

Santa María de Guía: C/. Sancho de Vargas, 19, interior bajo – 35450

Telf. 928 896 790 – Fax. 928 896 790

Santa Cruz de Tenerife: C/. Cairasco, 5, Edif. Retama, 1º A – 38004

Telf. 922 299 655 – Fax. 922 242 060

El agua corre por un barranco del norte de Gran Canaria.

El temporal de nieve y lluvia que ha afectado a Gran Canaria durante la última semana ha permitido que los embalses recojan agua suficiente para regar más de tres meses en el norte y oeste de la isla, según explicó este lunes el consejero de Sector Primario y Soberanía Alimentaria del Cabildo de Gran Canaria, Miguel Hidalgo.

El también vicepresidente del Consejo Insular de Aguas apuntó que hay que "estar satisfechos y contentos porque la tierra se ha empapado, lo que posibilita que durante las próximas lluvias el agua corra más y se vaya hacia los embalses en diferentes puntos de la isla". Confirió, asimismo, en que la próxima vez se puedan ver favorecidas las presas de la zona sur, las más necesitadas.

La presa de Las Niñas ha subido su nivel 1,10 metros, aunque el volumen recogido no es



Las Palmas de Gran Canaria: C/. Miguel Sarmiento, 2 – 35004

Telf. 928 369 806 – Fax. 928 385 634

La Aldea de San Nicolás: Avda. Los Cardones, 25 – 35470

Telf. 928 885 085 – Fax. 928 891 288

Santa María de Guía: C/. Sancho de Vargas, 19, interior bajo – 35450

Telf. 928 896 790 – Fax. 928 896 790

Santa Cruz de Tenerife: C/. Cairasco, 5, Edif. Retama, 1º A – 38004

Telf. 922 299 655 – Fax. 922 242 060

significativo debido a que esta infraestructura se encuentra prácticamente vacía. Chira, Mulato, Soria, Ayagaures, Gambuesa y Fataga no se ha recibido nada de agua, mientras que la balsa del Sequero ha recogido 54.000 metros cúbicos.

Por el contrario, el norte de Gran Canaria se ha visto más agraciado al aumentar considerablemente la capacidad en los embalses que hay en la zona, especialmente de Artenara y La Aldea. La Candelaria, en Artenara, ha recibido 90.000 metros cúbicos, mientras que Vaquero, en Tirma, recogió 25.000.

La Comunidad de Regantes del Norte ha acumulado en las presas de Lugarejos, Los Pérez, Las Hoyas y Las Garzas unos 364.000 metros cúbicos. Por su parte, la Comunidad de Regantes de La Aldea ha sumado 300.000 entre Siberio, Parralilo y Caideros de Las Niñas.



Las Palmas de Gran Canaria: C/. Miguel Sarmiento, 2 – 35004  
Telf. 928 369 806 – Fax. 928 385 634  
La Aldea de San Nicolás: Avda. Los Cardones, 25 – 35470  
Telf. 928 885 085 – Fax. 928 891 288  
Santa María de Guía: C/. Sancho de Vargas, 19, interior bajo – 35450  
Telf. 928 896 790 – Fax. 928 896 790  
Santa Cruz de Tenerife: C/. Cairasco, 5, Edif. Retama, 1º A – 38004  
Telf. 922 299 655 – Fax. 922 242 060

## **EL CABILDO TRABAJA PARA EVITAR QUE EL AGUA DE LLUVIA SE VAYA AL MAR**

Así lo manifestaron ayer el presidente de la Corporación insular, Marcial Morales, y el consejero de Aguas, Andrés Díaz Matoso

El Cabildo de Fuerteventura, a través del Consejo Insular de Aguas, ha finalizado las obras encaminadas a retener ocho hectómetros de agua de lluvia con el objetivo de que no se pierdan al mar y se lleven consigo tierra vegetal y de cultivos. Así lo manifestaron ayer el presidente de la Corporación insular, Marcial Morales, y el consejero de Aguas, Andrés Díaz Matoso, durante una visita que realizaron a los dos desarenadores construidos en el barranco de Guisgüey. Estos desarenadores tienen justo la misión de evitar que durante las lluvias se pierda tierra y vaya a parar al mar y mejorar el



Las Palmas de Gran Canaria: C/. Miguel Sarmiento, 2 – 35004  
Telf. 928 369 806 – Fax. 928 385 634  
La Aldea de San Nicolás: Avda. Los Cardones, 25 – 35470  
Telf. 928 885 085 – Fax. 928 891 288  
Santa María de Guía: C/. Sancho de Vargas, 19, interior bajo – 35450  
Telf. 928 896 790 – Fax. 928 896 790  
Santa Cruz de Tenerife: C/. Cairasco, 5, Edif. Retama, 1º A – 38004  
Telf. 922 299 655 – Fax. 922 242 060

nivel y la calidad del agua almacenada en el subsuelo.

El programa Vertido Cero tiene como objetivo conseguir en el año 2020 almacenar 12 hectómetros de agua de lluvia. Con este proyecto, que cuenta este año con una inversión de 500.000 euros, se cumple el objetivo hidrológico sobre aprovechamiento de las aguas pluviales de escorrentía. Las obras ejecutadas en la subcuenca del Valle de Guisguez, principalmente en el tramo de cauce del Barranco de Guisguez comprendido entre los denominados Barranco del Sabio y Barranco de Valle Corto, de unos 4.350 metros de longitud, están encaminadas a la restitución del lecho y evitar la degradación de sus márgenes.

"Barrancos como el de Guisguez es donde hemos hecho siempre las pruebas para lo que luego desarrollamos en todas las cuencas de la Isla con la finalidad de que la lluvia se filtre en el subsuelo y enriquezca la masa de agua del subsuelo", detalló Marcial Morales.



Las Palmas de Gran Canaria: C/. Miguel Sarmiento, 2 – 35004  
Telf. 928 369 806 – Fax. 928 385 634  
La Aldea de San Nicolás: Avda. Los Cardones, 25 – 35470  
Telf. 928 885 085 – Fax. 928 891 288  
Santa María de Guía: C/. Sancho de Vargas, 19, interior bajo – 35450  
Telf. 928 896 790 – Fax. 928 896 790  
Santa Cruz de Tenerife: C/. Cairasco, 5, Edif. Retama, 1º A – 38004  
Telf. 922 299 655 – Fax. 922 242 060

Por su parte, Matoso apuntó que "desde el Consejo Insular de Agua se viene trabajando en presas secas y en la composición de los muros para contener las gaviás, sistemas tradicionales de cultivos y así recargar el acuífero".

## **UNA NUEVA PLAGA DE TURQUÍA PONE EN ALERTA A LOS TOMATEROS**







Las Palmas de Gran Canaria: C/. Miguel Sarmiento, 2 – 35004  
Telf. 928 369 806 – Fax. 928 385 634  
La Aldea de San Nicolás: Avda. Los Cardones, 25 – 35470  
Telf. 928 885 085 – Fax. 928 891 288  
Santa María de Guía: C/. Sancho de Vargas, 19, interior bajo – 35450  
Telf. 928 896 790 – Fax. 928 896 790  
Santa Cruz de Tenerife: C/. Cairasco, 5, Edif. Retama, 1º A – 38004  
Telf. 922 299 655 – Fax. 922 242 060

El sector exige a Sanidad Vegetal que extreme las precauciones para evitar infestar los cultivos de las Islas.

## **DIARIO DE AVISOS**

### **LA CAPACIDAD DE LAS BALSAS DE TENERIFE ASCIENDE HASTA EL 39%**

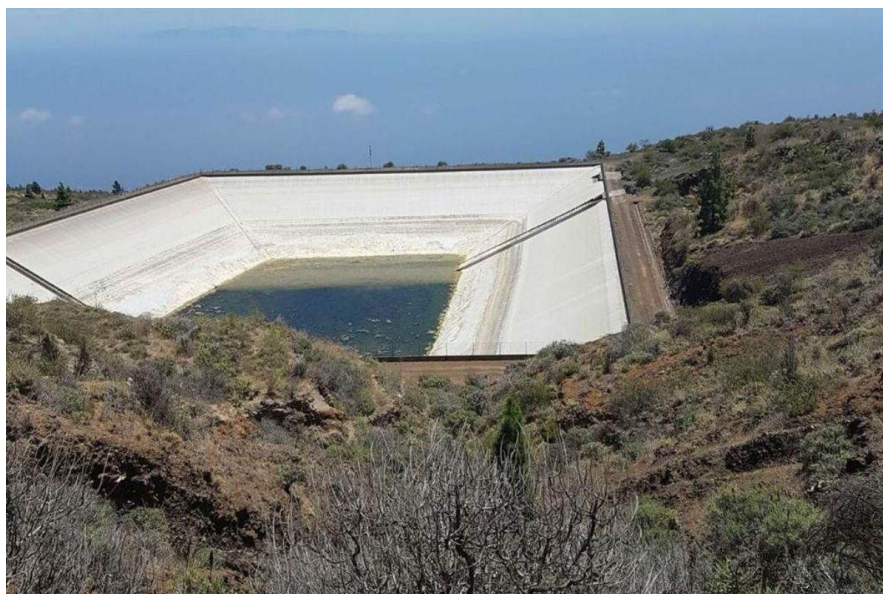
En el último mes, el agua embalsada ha aumentado un 12% gracias a las lluvias caídas desde que comenzó el año

La mayoría de las balsas y embalses de la isla de Tenerife se encuentran en estos momentos por debajo de una tercera parte de su capacidad. Sergio Méndez





Las Palmas de Gran Canaria: C/. Miguel Sarmiento, 2 – 35004  
Telf. 928 369 806 – Fax. 928 385 634  
La Aldea de San Nicolás: Avda. Los Cardones, 25 – 35470  
Telf. 928 885 085 – Fax. 928 891 288  
Santa María de Guía: C/. Sancho de Vargas, 19, interior bajo – 35450  
Telf. 928 896 790 – Fax. 928 896 790  
Santa Cruz de Tenerife: C/. Cairasco, 5, Edif. Retama, 1º A – 38004  
Telf. 922 299 655 – Fax. 922 242 060



La mayoría de las balsas y embalses de la isla de Tenerife se encuentran en estos momentos por debajo de una tercera parte de su capacidad. Sergio Méndez

La capacidad de las balsas de Tenerife ha subido del 27% al 39% en el último mes debido a las últimas lluvias, que han sido más intensas en la franja norte, según ha apuntado a Europa Press el consejero de Agricultura, Ganadería y Aguas del Cabildo, Jesús Morales.

Además, a modo de ventaja competitiva, ha comentado que cuando llueve no se activa el agua



Las Palmas de Gran Canaria: C/. Miguel Sarmiento, 2 – 35004  
Telf. 928 369 806 – Fax. 928 385 634  
La Aldea de San Nicolás: Avda. Los Cardones, 25 – 35470  
Telf. 928 885 085 – Fax. 928 891 288  
Santa María de Guía: C/. Sancho de Vargas, 19, interior bajo – 35450  
Telf. 928 896 790 – Fax. 928 896 790  
Santa Cruz de Tenerife: C/. Cairasco, 5, Edif. Retama, 1º A – 38004  
Telf. 922 299 655 – Fax. 922 242 060

de regadío y baja el coste de producción de los agricultores.

El consejero ha dicho que en el campo se ven con “satisfacción” estas lluvias porque van a mejorar las reservas de agua de cara al verano, si bien no ha ocultado que la situación en el sur sigue siendo complicada porque apenas ha llovido.

Por ello, ha comentado que el Cabildo mantiene la ‘hoja de ruta’ trazada con el sector primario para impulsar el uso de agua regenerada en la agricultura potenciando las balsas de Trevejos o Montaña Taco, y las desaladoras de Fonsalía, La Monja o Buenavista Golf.

## **LA PALMA SIGUE ADELANTE CON SU PLAN CONTRA LA SEQUÍA PESE A LAS LLUVIAS**

El agua de lluvia ha garantizado “unas cuantas regadas” en el campo palmero



Las Palmas de Gran Canaria: C/. Miguel Sarmiento, 2 – 35004  
Telf. 928 369 806 – Fax. 928 385 634  
La Aldea de San Nicolás: Avda. Los Cardones, 25 – 35470  
Telf. 928 885 085 – Fax. 928 891 288  
Santa María de Guía: C/. Sancho de Vargas, 19, interior bajo – 35450  
Telf. 928 896 790 – Fax. 928 896 790  
Santa Cruz de Tenerife: C/. Cairasco, 5, Edif. Retama, 1º A – 38004  
Telf. 922 299 655 – Fax. 922 242 060



El embalse de La Laguna de Barlovento. | D. S.

A pesar de las lluvias importantes que se han registrado esta última semana y la nevada que ha caído en el Roque de Los Muchachos, el Consejo Insular de Aguas de La Palma mantiene la “hoja de ruta” establecida para combatir la sequía. El agua de lluvia ha garantizado “unas cuantas regadas” en el campo palmero, aliviando así la presión sobre los agricultores y que los acuíferos de la Isla se vayan recargando, pero esta coyuntura meteorológica no



Las Palmas de Gran Canaria: C/. Miguel Sarmiento, 2 – 35004

Telf. 928 369 806 – Fax. 928 385 634

La Aldea de San Nicolás: Avda. Los Cardones, 25 – 35470

Telf. 928 885 085 – Fax. 928 891 288

Santa María de Guía: C/. Sancho de Vargas, 19, interior bajo – 35450

Telf. 928 896 790 – Fax. 928 896 790

Santa Cruz de Tenerife: C/. Cairasco, 5, Edif. Retama, 1º A – 38004

Telf. 922 299 655 – Fax. 922 242 060

es suficiente para compensar varios años de sequía que arrastra La Palma.

“Es un respiro, no cabe dura”, comenta el consejero insular de Aguas, José Luis Perestelo, quien no obstante señala que el Cabildo sigue adelante con su plan para reactivar una serie de pozos que se encontraban inutilizados, poner en marcha un sistema de reutilización de las aguas depuradas, comenzando por el Valle de Aridane, y mejorar el sistema hidráulico en general para evitar que se produzcan pérdidas de agua.

Los datos aportados por el Consejo Insular de Aguas sobre el nivel de llenado de las balsas de La Palma, actualizados en el día de ayer, alcanzan una media de un 61%, lo que representa un 10% más que en el último registro público de este organismo, del pasado 15 de enero.

El embalse de La Laguna de Barlovento está al 44% de su capacidad, con 476.194 metros cúbicos de agua embalsados. Adeyahamen y Bediesta, en San



Las Palmas de Gran Canaria: C/. Miguel Sarmiento, 2 – 35004

Telf. 928 369 806 – Fax. 928 385 634

La Aldea de San Nicolás: Avda. Los Cardones, 25 – 35470

Telf. 928 885 085 – Fax. 928 891 288

Santa María de Guía: C/. Sancho de Vargas, 19, interior bajo – 35450

Telf. 928 896 790 – Fax. 928 896 790

Santa Cruz de Tenerife: C/. Cairasco, 5, Edif. Retama, 1º A – 38004

Telf. 922 299 655 – Fax. 922 242 060

Andrés y Sauces, se encuentran al 90 y 55% de su capacidad, respectivamente. En el mismo municipio, las balsas de Las Lomadas (100%) y Los Galguitos (96%) están prácticamente llenas. En Puntallana, la balsa de Manuel Remón, tiene 104.143 metros cúbicos, lo que representa un 78% de su capacidad.

## **Más noticias**

Las balsas de la Isla suben un 4% y alcanzan una media del 27%

En Los Llanos de Aridane, donde prácticamente no ha llovido en estas últimas fechas, los embalses de Cuatro Caminos y Dos Pinos están al 63% y 59% de llenado, lo que representa 68.195 y 234.107 metros cúbicos de agua, respectivamente. Mientras que las balsas de Puntagorda y Montaña del Arca, ubicada también en este municipio, se encuentran al 92% y 64%. El embalse de cabecera de La Caldereta, en el municipio de Fuencaliente, es el que menos



Las Palmas de Gran Canaria: C/. Miguel Sarmiento, 2 – 35004

Telf. 928 369 806 – Fax. 928 385 634

La Aldea de San Nicolás: Avda. Los Cardones, 25 – 35470

Telf. 928 885 085 – Fax. 928 891 288

Santa María de Guía: C/. Sancho de Vargas, 19, interior bajo – 35450

Telf. 928 896 790 – Fax. 928 896 790

Santa Cruz de Tenerife: C/. Cairasco, 5, Edif. Retama, 1º A – 38004

Telf. 922 299 655 – Fax. 922 242 060

volumen de agua almacena, con un 34% de su capacidad.

En materia de infraestructuras, el Consejo Insular de Aguas va a adjudicar próximamente el depósito de Los Loros, en Barlovento. Ubicado por encima del embalse de La Laguna, permitirá desarrollar la agricultura en la zona alta del municipio de Barlovento, al poder llevar agua de regadío a una amplia superficie de terreno, que pertenece al procomún vecinal. Un espacio que ha estado tradicionalmente vinculado a los cultivos de secano, que con este proyecto se revaloriza y podrá dedicarse a la plantación de otros productos, como frutales.

## **LA OPINION DE TENERIFE**

**SÍ SE PUEDE RECLAMA AL GOBIERNO MUNICIPAL QUE IMPLANTE LOS HUERTOS URBANOS**





Las Palmas de Gran Canaria: C/. Miguel Sarmiento, 2 – 35004  
Telf. 928 369 806 – Fax. 928 385 634  
La Aldea de San Nicolás: Avda. Los Cardones, 25 – 35470  
Telf. 928 885 085 – Fax. 928 891 288  
Santa María de Guía: C/. Sancho de Vargas, 19, interior bajo – 35450  
Telf. 928 896 790 – Fax. 928 896 790  
Santa Cruz de Tenerife: C/. Cairasco, 5, Edif. Retama, 1º A – 38004  
Telf. 922 299 655 – Fax. 922 242 060

Frías critica que no se hayan puesto en marcha tras ser aprobados en el pleno hace seis años



Huerto urbano en El Sobradillo.

Sí se puede reclama al gobierno de Coalición Canaria (CC) y el Partido Popular (PP) en el Ayuntamiento de Santa Cruz de Tenerife que deje de aplazar la implantación de la red de huertos urbanos ecológicos en el municipio y, con este motivo, la concejal de la formación ecosocialista Asun Frías pide la comparecencia del concejal de Medio Ambiente, Carlos Correa, ante la Comisión de Control que se celebra este jueves, 8 de febrero.





Las Palmas de Gran Canaria: C/. Miguel Sarmiento, 2 – 35004

Telf. 928 369 806 – Fax. 928 385 634

La Aldea de San Nicolás: Avda. Los Cardones, 25 – 35470

Telf. 928 885 085 – Fax. 928 891 288

Santa María de Guía: C/. Sancho de Vargas, 19, interior bajo – 35450

Telf. 928 896 790 – Fax. 928 896 790

Santa Cruz de Tenerife: C/. Cairasco, 5, Edif. Retama, 1º A – 38004

Telf. 922 299 655 – Fax. 922 242 060

La edil de este grupo en el Consistorio pide a Correa que informe "sobre la implantación de la red de huertos urbanos ecológicos en el municipio y, en particular, de las previsiones en cada distrito". La concejal considera que "seis años después del acuerdo unánime del pleno sobre la puesta en marcha de los huertos urbanos en Santa Cruz de Tenerife, aplicar esta medida es inaplazable; no hacerlo, además de ser una tomadura de pelo, constataría el comportamiento antidemocrático de un gobierno que sistemáticamente abandona en una gaveta los acuerdos plenarios que no son de su gusto".

"Tanto CC como PP, unidos ahora en el Gobierno, aprueban mociones ante las que quedarían mal si se oponen a ellas, como fue el caso de la moción de Sí se puede en 2012", apunta Frías. Sin embargo, "en la ejecución de este acuerdo, se deshacen en declaraciones a la galería, que se van acumulando como promesas incumplidas, mientras no toman



Las Palmas de Gran Canaria: C/. Miguel Sarmiento, 2 – 35004

Telf. 928 369 806 – Fax. 928 385 634

La Aldea de San Nicolás: Avda. Los Cardones, 25 – 35470

Telf. 928 885 085 – Fax. 928 891 288

Santa María de Guía: C/. Sancho de Vargas, 19, interior bajo – 35450

Telf. 928 896 790 – Fax. 928 896 790

Santa Cruz de Tenerife: C/. Cairasco, 5, Edif. Retama, 1º A – 38004

Telf. 922 299 655 – Fax. 922 242 060

medidas reales que confirmen una auténtica disposición a cumplir con sus compromisos".

Bajo su punto de vista, esta falta de interés del Gobierno de CC-PP no solo frena la puesta en marcha de la red, que afecta a su implantación en todos los distritos, sino que además, la gestión del programa va cada vez va a peor, como ocurre en El Sobradillo, donde el Ayuntamiento se ha desentendido de su responsabilidad.

La red de huertos urbanos ecológicos facilita una producción propia de ciertos recursos alimenticios básicos con garantías de calidad ambiental y nutritiva. La moción aprobada en 2012 contempla destinar los productos de los huertos al autoconsumo, con prioridad para personas desempleadas y jubiladas, además de tener un fin terapéutico, preventivo y de ocio.

## **CANARIAS 24 HORAS**



Las Palmas de Gran Canaria: C/. Miguel Sarmiento, 2 – 35004  
Telf. 928 369 806 – Fax. 928 385 634  
La Aldea de San Nicolás: Avda. Los Cardones, 25 – 35470  
Telf. 928 885 085 – Fax. 928 891 288  
Santa María de Guía: C/. Sancho de Vargas, 19, interior bajo – 35450  
Telf. 928 896 790 – Fax. 928 896 790  
Santa Cruz de Tenerife: C/. Cairasco, 5, Edif. Retama, 1º A – 38004  
Telf. 922 299 655 – Fax. 922 242 060

## **CANARIAS PARTICIPA ESTA SEMANA EN LA FRUIT LOGISTICA 2018**



Canarias/ Las Consejerías de Economía, Industria, Comercio y Conocimiento y Agricultura, Ganadería, Pesca y Aguas organizan una misión empresarial a la mayor plataforma hortofrutícola internacional de Europa.

El Gobierno de Canarias participará esta semana, junto con empresarios del sector agrícola, en la Feria Fruit Logistica 2018, la mayor plataforma



Las Palmas de Gran Canaria: C/. Miguel Sarmiento, 2 – 35004

Telf. 928 369 806 – Fax. 928 385 634

La Aldea de San Nicolás: Avda. Los Cardones, 25 – 35470

Telf. 928 885 085 – Fax. 928 891 288

Santa María de Guía: C/. Sancho de Vargas, 19, interior bajo – 35450

Telf. 928 896 790 – Fax. 928 896 790

Santa Cruz de Tenerife: C/. Cairasco, 5, Edif. Retama, 1º A – 38004

Telf. 922 299 655 – Fax. 922 242 060

internacional de productos hortofrutícolas de Europa, que tendrá lugar en Berlín los días del 7 al 9 de febrero.

Esta iniciativa se enmarca dentro de las acciones que la Consejería de Economía, Industria, Comercio y Conocimiento, a través de Proexca, y la Consejería de Agricultura, Ganadería, Pesca y Aguas desarrollan para promocionar e incentivar las ventas en el exterior de los productos canarios.

Acompañando a las empresas acudirán el consejero de Agricultura, Ganadería, Pesca y Aguas del Gobierno de Canarias, Narvay Quintero, así como del viceconsejero de Agricultura, Abel Morales.

Los más de 56.000 visitantes y 2.500 expositores de 83 países diferentes que participan en Fruit Logistica convierten a este evento en una oportunidad única para que las empresas canarias del sector hortofrutícola consoliden sus clientes y abran nuevos mercados.



Las Palmas de Gran Canaria: C/. Miguel Sarmiento, 2 – 35004

Telf. 928 369 806 – Fax. 928 385 634

La Aldea de San Nicolás: Avda. Los Cardones, 25 – 35470

Telf. 928 885 085 – Fax. 928 891 288

Santa María de Guía: C/. Sancho de Vargas, 19, interior bajo – 35450

Telf. 928 896 790 – Fax. 928 896 790

Santa Cruz de Tenerife: C/. Cairasco, 5, Edif. Retama, 1º A – 38004

Telf. 922 299 655 – Fax. 922 242 060

Es por ello por lo que el Gobierno de Canarias ha apoyado, un año más, la participación empresarial canaria a través de un stand de 80 metros cuadrados, donde los productores canarios celebrarán encuentros, reuniones y contactos, promocionando la oferta de productos de calidad exportables que existe en las Islas.

Crear y aprovechar las sinergias entre las empresas participantes y conocer los avances tecnológicos y las nuevas tendencias del mercado son otros de los objetivos que se persiguen en esta Feria.

El objetivo del Gobierno de Canarias es propiciar una representación de los productos del sector primario. En esta edición, además del tomate y el peino, se incorpora el sector del plátano (ASPROCAN), que está realizando un esfuerzo por posicionarse en mercados complementarios al peninsular.



Las Palmas de Gran Canaria: C/. Miguel Sarmiento, 2 – 35004  
Telf. 928 369 806 – Fax. 928 385 634  
La Aldea de San Nicolás: Avda. Los Cardones, 25 – 35470  
Telf. 928 885 085 – Fax. 928 891 288  
Santa María de Guía: C/. Sancho de Vargas, 19, interior bajo – 35450  
Telf. 928 896 790 – Fax. 928 896 790  
Santa Cruz de Tenerife: C/. Cairasco, 5, Edif. Retama, 1º A – 38004  
Telf. 922 299 655 – Fax. 922 242 060

Asimismo, el stand de Canarias dará cabida a empresas dedicadas a la exportación de frutas tropicales, papaya, y hierbas aromáticas.

Durante la última campaña 2016/2017 las exportaciones canarias de todos estos productos han conseguido mejorar su cuota mercado con respecto a temporadas anteriores.

## **EL CABILDO DE FUERTEVENTURA FINALIZA LAS OBRAS PARA RETENER OCHO HECTÓMETROS DE AGUA DE LLUVIA Y EVITAR QUE SE PIERDAN AL MAR**





Las Palmas de Gran Canaria: C/. Miguel Sarmiento, 2 – 35004  
Telf. 928 369 806 – Fax. 928 385 634  
La Aldea de San Nicolás: Avda. Los Cardones, 25 – 35470  
Telf. 928 885 085 – Fax. 928 891 288  
Santa María de Guía: C/. Sancho de Vargas, 19, interior bajo – 35450  
Telf. 928 896 790 – Fax. 928 896 790  
Santa Cruz de Tenerife: C/. Cairasco, 5, Edif. Retama, 1º A – 38004  
Telf. 922 299 655 – Fax. 922 242 060

El Cabildo de Fuerteventura, a través del Consejo Insular de Aguas, ha finalizado las obras encaminadas a retener ocho hectómetros de agua de lluvia con el objetivo de que no se pierdan al mar y se lleven consigo tierra vegetal y de cultivos.

Así lo manifestaron hoy, lunes, día 5 de febrero, el presidente de la Corporación insular, Marcial Morales, y el consejero de Aguas, Andrés Díaz Matoso, durante una visita que realizaron a los dos desarenadores contruidos en el barranco de Guisgüey para evitar que durante las lluvias se pierda tierra de la superficie al mar y mejorar el nivel y la calidad del agua almacenada en el subsuelo de la Isla. El programa Vertido Cero tiene como objetivo conseguir en el año 2020 almacenar 12 hectómetros de agua de lluvia.

"Barrancos como el de Guisgüey es donde hemos hecho siempre las pruebas para lo que luego desarrollamos en todas las cuencas de la Isla con la





Las Palmas de Gran Canaria: C/. Miguel Sarmiento, 2 – 35004

Telf. 928 369 806 – Fax. 928 385 634

La Aldea de San Nicolás: Avda. Los Cardones, 25 – 35470

Telf. 928 885 085 – Fax. 928 891 288

Santa María de Guía: C/. Sancho de Vargas, 19, interior bajo – 35450

Telf. 928 896 790 – Fax. 928 896 790

Santa Cruz de Tenerife: C/. Cairasco, 5, Edif. Retama, 1º A – 38004

Telf. 922 299 655 – Fax. 922 242 060

finalidad de que la lluvia se filtre en el subsuelo y enriquezca la masa de agua del subsuelo", detalló Marcial Morales.

"Desde el Consejo Insular de Agua se viene trabajando intensamente en presas secas en la composición de los muros para contener las gaviás, sistemas tradicionales de cultivos y así recargar el acuífero que es necesario para la agricultura de la Isla para la estación de agua como es tradicional", explicó Díaz Matoso.

Con este proyecto, que cuenta este año con una inversión de 500.000 euros, se cumple el objetivo hidrológico sobre aprovechamiento de las aguas pluviales de escorrentía. Las obras que se han ejecutado en la subcuenca del Valle de Guisgüey, principalmente en el tramo de cauce del Barranco de Guisgüey comprendido entre los denominados Barranco del Sabio y Barranco de Valle Corto, de unos 4.350 metros de longitud, están encaminadas a la restitución del lecho y evitar la degradación de sus márgenes. Para ello se ejecutan ocho



Las Palmas de Gran Canaria: C/. Miguel Sarmiento, 2 – 35004

Telf. 928 369 806 – Fax. 928 385 634

La Aldea de San Nicolás: Avda. Los Cardones, 25 – 35470

Telf. 928 885 085 – Fax. 928 891 288

Santa María de Guía: C/. Sancho de Vargas, 19, interior bajo – 35450

Telf. 928 896 790 – Fax. 928 896 790

Santa Cruz de Tenerife: C/. Cairasco, 5, Edif. Retama, 1º A – 38004

Telf. 922 299 655 – Fax. 922 242 060

hidrotecnias transversales al cauce para la retención agua y sedimentos, así como la construcción de tres desarenadores que permiten disminuir la salida de tierra o material de arrastre al mar.

Además de estas actuaciones, se han culminado obras como las hidrotecnias o diques y muros de encauzamiento en el cauce público del Barranco de Jaifa, y desarenadores del barranco de Pozo Negro.

## **LOS EMBALSES DEL NORTE Y OESTE DE GRAN CANARIA RECOGEN DURANTE EL TEMPORAL AGUA PARA REGAR MÁS DE TRES MESES**





Las Palmas de Gran Canaria: C/. Miguel Sarmiento, 2 – 35004

Telf. 928 369 806 – Fax. 928 385 634

La Aldea de San Nicolás: Avda. Los Cardones, 25 – 35470

Telf. 928 885 085 – Fax. 928 891 288

Santa María de Guía: C/. Sancho de Vargas, 19, interior bajo – 35450

Telf. 928 896 790 – Fax. 928 896 790

Santa Cruz de Tenerife: C/. Cairasco, 5, Edif. Retama, 1º A – 38004

Telf. 922 299 655 – Fax. 922 242 060

Las Palmas de Gran Canaria/ El temporal de nieve y lluvia que ha afectado a Gran Canaria durante la última semana ha permitido que los embalses recojan agua suficiente para regar más de tres meses en el norte y oeste de la isla, según explicó hoy el consejero de Sector Primario y Soberanía Alimentaria del Cabildo de Gran Canaria, Miguel Hidalgo.

El también vicepresidente del Consejo Insular de Aguas apuntó que hay que "estar satisfechos y contentos porque la tierra se ha empapado, lo que posibilita que durante las próximas lluvias el agua corra más y se vaya hacia los embalses en diferentes puntos de la isla". Confió, asimismo, en que la próxima vez se puedan ver favorecidas las presas de la zona sur, las más necesitadas.

La presa de Las Niñas ha subido su nivel 1,10 metros, aunque el volumen recogido no es significativo debido a que esta infraestructura se encuentra prácticamente vacía. Chira, Mulato, Soria, Ayagaures, Gambuesa y Fataga no se ha recibido



Las Palmas de Gran Canaria: C/. Miguel Sarmiento, 2 – 35004  
Telf. 928 369 806 – Fax. 928 385 634  
La Aldea de San Nicolás: Avda. Los Cardones, 25 – 35470  
Telf. 928 885 085 – Fax. 928 891 288  
Santa María de Guía: C/. Sancho de Vargas, 19, interior bajo – 35450  
Telf. 928 896 790 – Fax. 928 896 790  
Santa Cruz de Tenerife: C/. Cairasco, 5, Edif. Retama, 1º A – 38004  
Telf. 922 299 655 – Fax. 922 242 060

nada de agua, mientras que la balsa del Sequero ha recogido 54.000 metros cúbicos.

Por el contrario, el norte de Gran Canaria se ha visto más agraciado al aumentar considerablemente la capacidad en los embalses que hay en la zona, especialmente de Artenara y La Aldea. La Candelaria, en Artenara, ha recibido 90.000 metros cúbicos, mientras que Vaquero, en Tirma, recogió 25.000.

La Comunidad de Regantes del Norte ha acumulado en las presas de Lugarejos, Los Pérez, Las Hoyas y Las Garzas unos 364.000 metros cúbicos. Por su parte, la Comunidad de Regantes de La Aldea ha sumado 300.000 entre Siberio, Parralilo y Caideros de Las Niñas.

## **CANARIAS AHORA**



Las Palmas de Gran Canaria: C/. Miguel Sarmiento, 2 – 35004  
Telf. 928 369 806 – Fax. 928 385 634  
La Aldea de San Nicolás: Avda. Los Cardones, 25 – 35470  
Telf. 928 885 085 – Fax. 928 891 288  
Santa María de Guía: C/. Sancho de Vargas, 19, interior bajo – 35450  
Telf. 928 896 790 – Fax. 928 896 790  
Santa Cruz de Tenerife: C/. Cairasco, 5, Edif. Retama, 1º A – 38004  
Telf. 922 299 655 – Fax. 922 242 060

## **LAS LLUVIAS EN GRAN CANARIA NO DEJAN AGUA EN EL SUR, DONDE ESTÁN LAS PRESAS MÁS GRANDES DE LA ISLA**

Los embalses del norte y del oeste de Gran Canaria han sido los más beneficiados por la lluvia

Las siete presas públicas del Cabildo han cerrado 2017 al 12% de su capacidad, confirmando el año pasado como uno de los más secos del siglo XXI



Imagen cedida por el Cabildo de Gran Canaria.





Las Palmas de Gran Canaria: C/. Miguel Sarmiento, 2 – 35004  
Telf. 928 369 806 – Fax. 928 385 634  
La Aldea de San Nicolás: Avda. Los Cardones, 25 – 35470  
Telf. 928 885 085 – Fax. 928 891 288  
Santa María de Guía: C/. Sancho de Vargas, 19, interior bajo – 35450  
Telf. 928 896 790 – Fax. 928 896 790  
Santa Cruz de Tenerife: C/. Cairasco, 5, Edif. Retama, 1º A – 38004  
Telf. 922 299 655 – Fax. 922 242 060

El Consejo Insular de Aguas del Cabildo de Gran Canaria ha cifrado en aproximadamente 780.000 metros cúbicos la cantidad de agua que la lluvia de la pasada semana ha dejado en las presas, pero solo en las que están ubicadas en la zona norte y oeste de la Isla. En el sur no ha caído prácticamente nada de lluvia y las presas más grandes e importantes de Gran Canaria continúan en la misma dinámica descendente de casi todo 2017.

De las siete presas públicas de Gran Canaria, solo dos han incrementado su nivel de forma significativa por las lluvias de este enero: en la de Candelaria (Artenara) han entrado 90.000 metros cúbicos de agua, aumentando del 11% al 34%; el Vaquero (Tirma) ha pasado de estar casi en mínimos a llegar a cerca de la mitad de su capacidad (115.000 de los 267.000 metros cúbicos que puede albergar). A pesar del aumento en estos dos embalses, en el global continúan al mismo nivel con el que finalizaron 2017: el 12%, un dato que

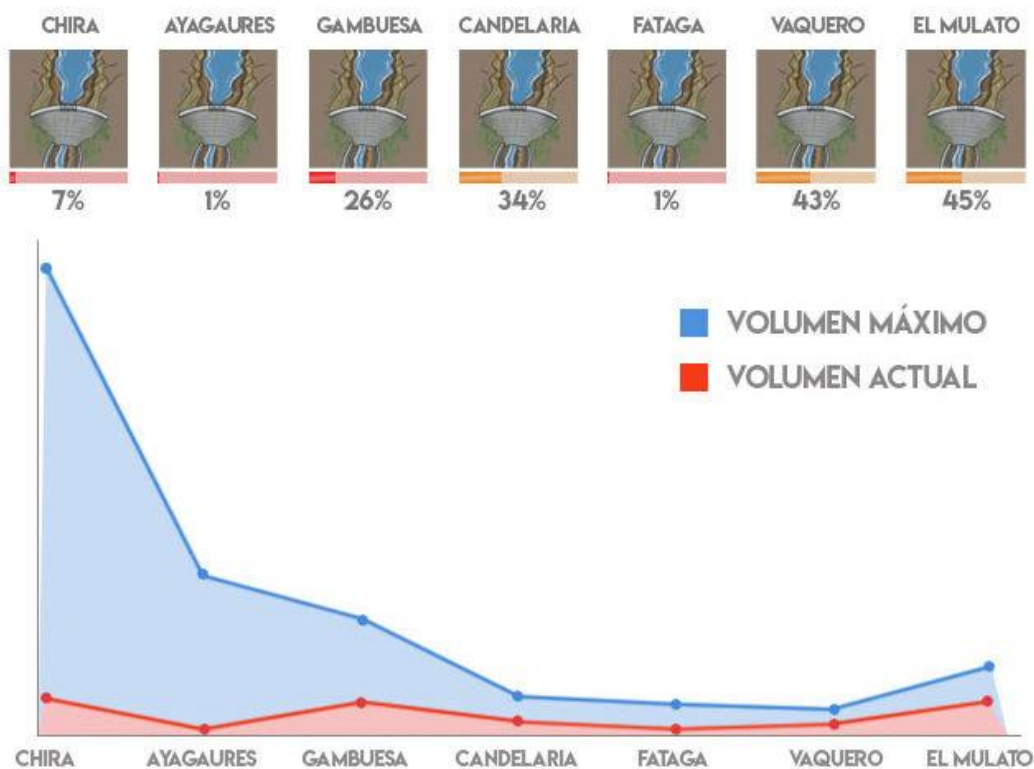


Las Palmas de Gran Canaria: C/. Miguel Sarmiento, 2 – 35004  
Telf. 928 369 806 – Fax. 928 385 634  
La Aldea de San Nicolás: Avda. Los Cardones, 25 – 35470  
Telf. 928 885 085 – Fax. 928 891 288  
Santa María de Guía: C/. Sancho de Vargas, 19, interior bajo – 35450  
Telf. 928 896 790 – Fax. 928 896 790  
Santa Cruz de Tenerife: C/. Cairasco, 5, Edif. Retama, 1º A – 38004  
Telf. 922 299 655 – Fax. 922 242 060

confirma la resignación con la que los agricultores aceptaron desde el verano pasado un año “catastrófico”.

Nivel de las siete presas públicas del Cabildo de Gran Canaria con datos del Consejo Insular de Aguas hasta el 31 de diciembre de 2017, excepto Candelaria y Vaquero, cuyas cifras están actualizadas tras las lluvias de enero. CANARIAS AHORA.

#### CAPACIDAD ACTUAL DE LAS PRESAS







Las Palmas de Gran Canaria: C/. Miguel Sarmiento, 2 – 35004

Telf. 928 369 806 – Fax. 928 385 634

La Aldea de San Nicolás: Avda. Los Cardones, 25 – 35470

Telf. 928 885 085 – Fax. 928 891 288

Santa María de Guía: C/. Sancho de Vargas, 19, interior bajo – 35450

Telf. 928 896 790 – Fax. 928 896 790

Santa Cruz de Tenerife: C/. Cairasco, 5, Edif. Retama, 1º A – 38004

Telf. 922 299 655 – Fax. 922 242 060

En las privadas, la Comunidad de Regantes del Norte ha acumulado en las presas de Lugarejos, Los Pérez, Las Hoyas y Las Garzas unos 364.000 metros cúbicos. Por su parte, la Comunidad de Regantes de La Aldea ha sumado 300.000 entre Siberio, Parralilo y Caideros de Las Niñas.

La lluvia caída en las presas permitirá “regar durante más de tres meses en el norte y oeste de la Isla”, según explicó el consejero de Sector Primario y Soberanía Alimentaria del Cabildo de Gran Canaria, Miguel Hidalgo, a través de un comunicado.

## **Presas vacías en el sur**

Algunas de las grandes presas públicas del sur grancanario se encuentran prácticamente vacías, como es el caso de Fataga o Ayagaures, que están al 1% de su capacidad. En Soria, embalse



Las Palmas de Gran Canaria: C/. Miguel Sarmiento, 2 – 35004

Telf. 928 369 806 – Fax. 928 385 634

La Aldea de San Nicolás: Avda. Los Cardones, 25 – 35470

Telf. 928 885 085 – Fax. 928 891 288

Santa María de Guía: C/. Sancho de Vargas, 19, interior bajo – 35450

Telf. 928 896 790 – Fax. 928 896 790

Santa Cruz de Tenerife: C/. Cairasco, 5, Edif. Retama, 1º A – 38004

Telf. 922 299 655 – Fax. 922 242 060

semipúblico con 12.924.960 metros cúbicos de capacidad y 120 metros de altura, está sólo al 0,25% con 32.460 m<sup>3</sup> de agua.

Juan Hernández, secretario insular de la Confederación de Organizaciones Agrarias y Ganaderas, ha afirmado que el sur, que se abastece a través de la depuración y desalación del agua, "sigue igual" y cree que "hasta el próximo sábado la lluvia, si es que sigue lloviendo, se quedará anclada en el norte. Al sur si no le viene un buen temporal de atrás no suele recoger agua de este tipo de tiempo".

A pesar de la sequía del sur grancanario, los cultivos de los agricultores tienen asegurado el riego como mínimo hasta el 1 de octubre gracias a la inversión de 1,4 millones de euros del Cabildo de Gran Canaria para trasvasar 920.000 metros cúbicos de agua.

Si durante el año 2018 el nivel del agua de estas presas no mejora, el Consejo Insular tiene planeado



Las Palmas de Gran Canaria: C/. Miguel Sarmiento, 2 – 35004

Telf. 928 369 806 – Fax. 928 385 634

La Aldea de San Nicolás: Avda. Los Cardones, 25 – 35470

Telf. 928 885 085 – Fax. 928 891 288

Santa María de Guía: C/. Sancho de Vargas, 19, interior bajo – 35450

Telf. 928 896 790 – Fax. 928 896 790

Santa Cruz de Tenerife: C/. Cairasco, 5, Edif. Retama, 1º A – 38004

Telf. 922 299 655 – Fax. 922 242 060

transportar 1.200.000 metros cúbicos más, una cantidad que, unido a lo que queda en los embalses, permitirá regar cultivos todo el año.

## **CAZADORES QUE HACEN DE AGRICULTORES: UN MILLÓN DE METROS PARA ALIMENTAR A LA FAUNA**



Son las nueve de la mañana de un lunes. En una finca, junto al Museo agrícola El Patio, en Muñique,



Las Palmas de Gran Canaria: C/. Miguel Sarmiento, 2 – 35004

Telf. 928 369 806 – Fax. 928 385 634

La Aldea de San Nicolás: Avda. Los Cardones, 25 – 35470

Telf. 928 885 085 – Fax. 928 891 288

Santa María de Guía: C/. Sancho de Vargas, 19, interior bajo – 35450

Telf. 928 896 790 – Fax. 928 896 790

Santa Cruz de Tenerife: C/. Cairasco, 5, Edif. Retama, 1º A – 38004

Telf. 922 299 655 – Fax. 922 242 060

un tractor rotura la tierra para sembrar grano. Ni la finca es suya ni es agricultor. Es José Cubas, uno de los tres guardias de caza de la Nueva Sociedad de Cazadores de Lanzarote, que realiza esta actividad desde hace unos veinte años: siembran cereales (este año trigo, cebada y archita) en fincas abandonadas al cultivo, en llanos y en laderas de montaña.

La campaña comenzó en verano y debía haber terminado ya, si no hubiera sido por la escasez de lluvia. Lo hacen para que coman los animales: tanto las especies que se pueden cazar como las que no. “Se benefician tanto las especies cinegéticas como las salvajes y las esteparias”, señala Antonio Félix Fernández, que es guardia de caza pero también es delineante y, desde hace un año, presidente de la Sociedad de Cazadores.

El campo sembrado no solo proporciona alimento sino también refugio y un lugar para criar. Fernández destaca que hay más efectos positivos para el medio ambiente. Por un lado, un impacto



Las Palmas de Gran Canaria: C/. Miguel Sarmiento, 2 – 35004

Telf. 928 369 806 – Fax. 928 385 634

La Aldea de San Nicolás: Avda. Los Cardones, 25 – 35470

Telf. 928 885 085 – Fax. 928 891 288

Santa María de Guía: C/. Sancho de Vargas, 19, interior bajo – 35450

Telf. 928 896 790 – Fax. 928 896 790

Santa Cruz de Tenerife: C/. Cairasco, 5, Edif. Retama, 1º A – 38004

Telf. 922 299 655 – Fax. 922 242 060

positivo para el paisaje, (una finca sembrada frente a otra llena de aulagas) y por otro, un impacto sobre la retención de aguas y por tanto “de recarga de acuíferos, porque al roturar la tierra se hace más permeable y se favorece la filtración”.

En esta campaña se han plantado 6.000 kilos de trigo, 2.500 de centeno y 3.500 kilos de archita, todas semillas no transgénicas. “A lo largo de los años vamos probando con otro tipo de semillas, recuperando en la medida de lo posible semillas típicas de la Isla especialmente adaptadas al entorno”, señala.

También destaca que es necesario combinar parcelas roturadas con otras sin roturar fomentando que aparezcan semillas naturales, y de paso para no concentrar a toda la fauna en el mismo lugar. En Lanzarote es la única Isla de Canarias donde se hace esto.



Las Palmas de Gran Canaria: C/. Miguel Sarmiento, 2 – 35004  
Telf. 928 369 806 – Fax. 928 385 634  
La Aldea de San Nicolás: Avda. Los Cardones, 25 – 35470  
Telf. 928 885 085 – Fax. 928 891 288  
Santa María de Guía: C/. Sancho de Vargas, 19, interior bajo – 35450  
Telf. 928 896 790 – Fax. 928 896 790  
Santa Cruz de Tenerife: C/. Cairasco, 5, Edif. Retama, 1º A – 38004  
Telf. 922 299 655 – Fax. 922 242 060

En Fuerteventura se hace a boleó en algunas gaviás, pero en extensiones mucho menores al millón de metros cuadrados que se siembra en Lanzarote, de los que casi la mitad se hace en Yaiza, una cuarta parte en Tinajo, otra en Tegüise, y el resto, repartido entre los otros cuatro municipios: 53.000 metros en Haría, 26.000 en Tías, 30.000 en San Bartolomé y 4.300 en Arrecife.

Los propietarios ceden los terrenos o firman una cesión para plantar y un permiso. La siembra la hace la Sociedad de Cazadores, mientras que el Cabildo entrega las semillas, cede el tractor y da una subvención anual de 50.000 euros.

Ese dinero no es solo para la siembra sino para el trabajo que hace la Sociedad, que cuenta con 1.440 socios activos, y en quien el Cabildo tiene cedidas las competencias de vigilancia de la actividad de la caza.

Pero los guardias, en la práctica, hacen más labores porque, ante la escasez de vigilancia en el campo





Las Palmas de Gran Canaria: C/. Miguel Sarmiento, 2 – 35004

Telf. 928 369 806 – Fax. 928 385 634

La Aldea de San Nicolás: Avda. Los Cardones, 25 – 35470

Telf. 928 885 085 – Fax. 928 891 288

Santa María de Guía: C/. Sancho de Vargas, 19, interior bajo – 35450

Telf. 928 896 790 – Fax. 928 896 790

Santa Cruz de Tenerife: C/. Cairasco, 5, Edif. Retama, 1º A – 38004

Telf. 922 299 655 – Fax. 922 242 060

(sólo hay dos agentes de medio ambiente del Cabildo para toda la Isla, el menor ratio de Canarias), se suman a la vigilancia en el territorio de Lanzarote.

Señala su presidente que recogen perros perdidos o abandonados, advierten de vertidos o basura, de desperfectos en el patrimonio... El objetivo de la siembra es dar de comer a la fauna para que los conejos o las perdices no tengan que ir a comer a las fincas cuya siembra tiene otro destino.

La Sociedad de cazadores siembra cada año cerca de un millón de metros cuadrados de cereal para alimentar a la fauna, tanto la que se caza como la que no

De esta forma, también se evitan las trampas y el veneno que ponen algunos agricultores para que los animales no entren en sus fincas. Las perdices se comen las uvas “y hacen tanto daño como el conejo”, señalan los guardias, que destacan que de esta forma se desplaza a esa fauna “donde no



Las Palmas de Gran Canaria: C/. Miguel Sarmiento, 2 – 35004

Telf. 928 369 806 – Fax. 928 385 634

La Aldea de San Nicolás: Avda. Los Cardones, 25 – 35470

Telf. 928 885 085 – Fax. 928 891 288

Santa María de Guía: C/. Sancho de Vargas, 19, interior bajo – 35450

Telf. 928 896 790 – Fax. 928 896 790

Santa Cruz de Tenerife: C/. Cairasco, 5, Edif. Retama, 1º A – 38004

Telf. 922 299 655 – Fax. 922 242 060

molesta” pero a su vez se atrae a otra fauna, principalmente aves. “Se aumenta la biodiversidad porque crían más”, dice Fernández.

Otro de los usuarios, Pedro Fernández, asegura que cuando se empezó a sembrar, el primer año, en El Islote no se veía ni un pájaro y ahora se ven muchos. Aseguran que en Los Ajaches se pueden llegar a juntar hasta 600 perdices, una docena de patos en Janubio, y que han aumentado los cernícalos, los alcairones y los halcones.

Las perdices, por su parte, se quedan en esos terrenos porque así pueden dar de comer a los perdigones, que comen insectos que aparecen por la siembra. “Sobreviven todos los pollos porque tienen alimento y refugio”, destaca el presidente de la Sociedad.

En los alrededores de Caldera Blanca se siembran casi 100.000 metros cuadrados. El año pasado se soltaron en esa zona 150 cabezas de ganado, que



Las Palmas de Gran Canaria: C/. Miguel Sarmiento, 2 – 35004  
Telf. 928 369 806 – Fax. 928 385 634  
La Aldea de San Nicolás: Avda. Los Cardones, 25 – 35470  
Telf. 928 885 085 – Fax. 928 891 288  
Santa María de Guía: C/. Sancho de Vargas, 19, interior bajo – 35450  
Telf. 928 896 790 – Fax. 928 896 790  
Santa Cruz de Tenerife: C/. Cairasco, 5, Edif. Retama, 1º A – 38004  
Telf. 922 299 655 – Fax. 922 242 060

pueden pastar libremente, pero la caza se trasladó a otros lugares.

## LOS GUARDIAS DE CAZA



La Sociedad de Cazadores cuenta con 1.440 socios que cazan, en distintas modalidades, conejo, perdiz o paloma, durante un periodo breve del año

La Sociedad de Cazadores cuenta con 1.440 socios que cazan, en distintas modalidades, conejo, perdiz o paloma, durante un periodo breve del año. Según explican desde la propia Sociedad, muchos



Las Palmas de Gran Canaria: C/. Miguel Sarmiento, 2 – 35004

Telf. 928 369 806 – Fax. 928 385 634

La Aldea de San Nicolás: Avda. Los Cardones, 25 – 35470

Telf. 928 885 085 – Fax. 928 891 288

Santa María de Guía: C/. Sancho de Vargas, 19, interior bajo – 35450

Telf. 928 896 790 – Fax. 928 896 790

Santa Cruz de Tenerife: C/. Cairasco, 5, Edif. Retama, 1º A – 38004

Telf. 922 299 655 – Fax. 922 242 060

cazadores de otras islas se trasladan a Lanzarote, principalmente desde Fuerteventura. Antonio Félix asegura que hay un alto porcentaje de cazadores que cazan por deporte y que sueltan después las piezas.

En Lanzarote hay tres reservas: Janubio-Montaña Roja, El Jable y Los Ancones, donde sólo se puede cazar con perro y hurón. Los guardias no están reconocidos como autoridad, por lo que tiene limitadas sus competencias. Están encargados de que se cumplan las normas, tanto de calendario como de las modalidades, de que los hurones lleven el sálamo (una especie de bozal) y de advertir a los cazadores que no abandonen a sus perros, una práctica de la que según la Sociedad, es responsable una minoría. “Somos los ojos del campo”, señala Antonio Félix.

Este artículo, que pretende ensalzar la actividad de esta sociedad cazadora, deja entrever otros puntos bastantes criticables marca Lanzarote aunque en la redacción no se han molestado en representar una



Las Palmas de Gran Canaria: C/. Miguel Sarmiento, 2 – 35004

Telf. 928 369 806 – Fax. 928 385 634

La Aldea de San Nicolás: Avda. Los Cardones, 25 – 35470

Telf. 928 885 085 – Fax. 928 891 288

Santa María de Guía: C/. Sancho de Vargas, 19, interior bajo – 35450

Telf. 928 896 790 – Fax. 928 896 790

Santa Cruz de Tenerife: C/. Cairasco, 5, Edif. Retama, 1º A – 38004

Telf. 922 299 655 – Fax. 922 242 060

mirada más crítica. En una isla atosigada por el paro y el trabajo precario, se ceden tierras para alimentar el hobby de unos pocos. ¿Para cuando la misma iniciativa para generar trabajo, fomentar la producción isleña y dar salida a tanta tierra abandonada?. Por supuesto toda acción realizada por esta asociación es de gran provecho y beneficiosa, lo dicen los mismos interesados, no iban a decir lo contrario. Que un usuario vea más pájaros en el islote es prueba suficiente que justifica todo el tinglado. Que un La vigilancia de los cazadores está cedida a la propia asociación de cazadores para que todo quede en casa si hay alguna irregularidad, nos tendremos que fiar de su palabra supongo. Y de paso se soslaya un tema tan grave como que en toda la isla haya solo dos funcionarios encargados de la vigilancia del medio ambiente isleño, el numero más bajo de todas las islas con mucha diferencia. Le damos una camisa serigrafiada de "guarda rural" al paisano de turno y nos lavamos las manos. Bravo por el cabildo. Una



Las Palmas de Gran Canaria: C/. Miguel Sarmiento, 2 – 35004  
Telf. 928 369 806 – Fax. 928 385 634  
La Aldea de San Nicolás: Avda. Los Cardones, 25 – 35470  
Telf. 928 885 085 – Fax. 928 891 288  
Santa María de Guía: C/. Sancho de Vargas, 19, interior bajo – 35450  
Telf. 928 896 790 – Fax. 928 896 790  
Santa Cruz de Tenerife: C/. Cairasco, 5, Edif. Retama, 1º A – 38004  
Telf. 922 299 655 – Fax. 922 242 060

pena que lo que se supone es un artículo "ensalzador" destile tantas irregularidades.

## **LOS AGRICULTORES ADVIERTEN DE QUE LAS ÚLTIMAS LLUVIAS NO RESUELVEN LOS PROBLEMAS DE SEQUÍA EN EL SUR DE TENERIFE**

Hernán Tejera, de Asaga, dice que el verano será "complicado" en esa parte de la isla; por ello, siguen los contactos con el Cabildo para buscar soluciones a la escasez de agua y lograr que esta llegue a las zonas altas







Las Palmas de Gran Canaria: C/. Miguel Sarmiento, 2 – 35004

Telf. 928 369 806 – Fax. 928 385 634

La Aldea de San Nicolás: Avda. Los Cardones, 25 – 35470

Telf. 928 885 085 – Fax. 928 891 288

Santa María de Guía: C/. Sancho de Vargas, 19, interior bajo – 35450

Telf. 928 896 790 – Fax. 928 896 790

Santa Cruz de Tenerife: C/. Cairasco, 5, Edif. Retama, 1º A – 38004

Telf. 922 299 655 – Fax. 922 242 060

Hernán Tejera, secretario general de Asaga Canarias

El secretario general de Asaga Canarias, Hernán Tejera, ha afirmado este lunes que la situación de la agricultura en el sur de Tenerife sigue siendo "preocupante" porque las últimas lluvias se han concentrado en la franja norte de la isla.

En declaraciones a Europa Press, Tejera ha destacado, no obstante, que son "muy positivas" las últimas precipitaciones porque en la comarca septentrional se han mantenido en el tiempo y sin escorrentías, por lo que no ha habido daños en el campo, si bien en el sur "persiste la necesidad" de agua.

En esa línea, dijo que el próximo verano será "complicado" en esa parte de la isla, por lo que mantienen los contactos con el Cabildo para buscar soluciones a la sequía y lograr que el agua llegue a la zona alta, la más perjudicada.



Las Palmas de Gran Canaria: C/. Miguel Sarmiento, 2 – 35004  
Telf. 928 369 806 – Fax. 928 385 634  
La Aldea de San Nicolás: Avda. Los Cardones, 25 – 35470  
Telf. 928 885 085 – Fax. 928 891 288  
Santa María de Guía: C/. Sancho de Vargas, 19, interior bajo – 35450  
Telf. 928 896 790 – Fax. 928 896 790  
Santa Cruz de Tenerife: C/. Cairasco, 5, Edif. Retama, 1º A – 38004  
Telf. 922 299 655 – Fax. 922 242 060

Tejera ha comentado que las hortalizas y especialmente la papa -que se cogerá el próximo verano- son los cultivos más beneficiados. La bajada de las temperaturas, comentó, también ayuda a la brotación, por ejemplo, de la vid.

También ha incidido en que la menor dependencia del riego permite un ahorro en el coste de producción para los agricultores.

## **CANARIAS ACUDE A LA FERIA DE BERLÍN A POTENCIAR LA EXPORTACIÓN DE SUS FRUTAS Y VERDURAS**

Además del tomate y el pepino, se incorpora el sector del plátano para posicionarse en mercados complementarios al peninsular



Las Palmas de Gran Canaria: C/. Miguel Sarmiento, 2 – 35004

Telf. 928 369 806 – Fax. 928 385 634

La Aldea de San Nicolás: Avda. Los Cardones, 25 – 35470

Telf. 928 885 085 – Fax. 928 891 288

Santa María de Guía: C/. Sancho de Vargas, 19, interior bajo – 35450

Telf. 928 896 790 – Fax. 928 896 790

Santa Cruz de Tenerife: C/. Cairasco, 5, Edif. Retama, 1º A – 38004

Telf. 922 299 655 – Fax. 922 242 060



El Gobierno de Canarias participará esta semana, junto con empresarios del sector agrícola, en la feria Fruit Logistica 2018, la mayor plataforma internacional de productos hortofrutícolas de Europa, que tendrá lugar en Berlín los días del 7 al 9 de febrero.

Esta iniciativa se enmarca dentro de las acciones que la Consejería de Economía, Industria, Comercio y Conocimiento, a través de Proexca, y la de Agricultura, Ganadería, Pesca y Aguas desarrollan para promocionar e incentivar las ventas en el exterior de los productos canarios.



Las Palmas de Gran Canaria: C/. Miguel Sarmiento, 2 – 35004

Telf. 928 369 806 – Fax. 928 385 634

La Aldea de San Nicolás: Avda. Los Cardones, 25 – 35470

Telf. 928 885 085 – Fax. 928 891 288

Santa María de Guía: C/. Sancho de Vargas, 19, interior bajo – 35450

Telf. 928 896 790 – Fax. 928 896 790

Santa Cruz de Tenerife: C/. Cairasco, 5, Edif. Retama, 1º A – 38004

Telf. 922 299 655 – Fax. 922 242 060

Acompañando a las empresas acudirán el consejero de Agricultura, Ganadería, Pesca y Aguas del Gobierno de Canarias, Narvay Quintero, así como del viceconsejero de Agricultura, Abel Morales.

Los más de 56.000 visitantes y 2.500 expositores de 83 países diferentes que participan en Fruit Logistica convierten a este evento en una oportunidad única para que las empresas canarias del sector hortofrutícola consoliden sus clientes y abran nuevos mercados.

Por ello, el Gobierno de Canarias ha apoyado, un año más, la participación empresarial canaria a través de un stand de 80 metros cuadrados, donde los productores canarios celebrarán encuentros, reuniones y contactos, promocionando la oferta de productos de calidad exportables que existe en las Islas.

Crear y aprovechar las sinergias entre las empresas participantes y conocer los avances tecnológicos y



Las Palmas de Gran Canaria: C/. Miguel Sarmiento, 2 – 35004  
Telf. 928 369 806 – Fax. 928 385 634  
La Aldea de San Nicolás: Avda. Los Cardones, 25 – 35470  
Telf. 928 885 085 – Fax. 928 891 288  
Santa María de Guía: C/. Sancho de Vargas, 19, interior bajo – 35450  
Telf. 928 896 790 – Fax. 928 896 790  
Santa Cruz de Tenerife: C/. Cairasco, 5, Edif. Retama, 1º A – 38004  
Telf. 922 299 655 – Fax. 922 242 060

las nuevas tendencias del mercado son otros de los objetivos que se persiguen en esta feria.

El objetivo del Gobierno de Canarias es propiciar una representación de los productos del sector primario. En esta edición, además del tomate y el pepino, se incorpora el sector del plátano (Asprocan), que está realizando un esfuerzo por posicionarse en mercados complementarios al peninsular.

Asimismo, el stand de Canarias dará cabida a empresas dedicadas a la exportación de frutas tropicales, papaya y hierbas aromáticas. Durante la última campaña 2016/2017, las exportaciones canarias de todos estos productos han conseguido mejorar su cuota mercado respecto a temporadas anteriores.

## **PRESENTAN EN BARLOVENTO LA PRIMERA SIDRA PRODUCIDA EN LA PALMA**



Las Palmas de Gran Canaria: C/. Miguel Sarmiento, 2 – 35004  
Telf. 928 369 806 – Fax. 928 385 634  
La Aldea de San Nicolás: Avda. Los Cardones, 25 – 35470  
Telf. 928 885 085 – Fax. 928 891 288  
Santa María de Guía: C/. Sancho de Vargas, 19, interior bajo – 35450  
Telf. 928 896 790 – Fax. 928 896 790  
Santa Cruz de Tenerife: C/. Cairasco, 5, Edif. Retama, 1º A – 38004  
Telf. 922 299 655 – Fax. 922 242 060

La manzana del país protagonizará el domingo 11 de febrero la primera jornada del año del Mercadillo Agrícola Artesano del municipio norteño.



Una de las cajas con manzanas que serán repartidas

El próximo domingo 11 de febrero comienza la temporada del Mercadillo Agrícola y Artesano de Barlovento “con muchas novedades”, se indica en una nota de prensa del Ayuntamiento. “Nuestro primer mercadillo del año”, añade, “lo protagonizará





Las Palmas de Gran Canaria: C/. Miguel Sarmiento, 2 – 35004

Telf. 928 369 806 – Fax. 928 385 634

La Aldea de San Nicolás: Avda. Los Cardones, 25 – 35470

Telf. 928 885 085 – Fax. 928 891 288

Santa María de Guía: C/. Sancho de Vargas, 19, interior bajo – 35450

Telf. 928 896 790 – Fax. 928 896 790

Santa Cruz de Tenerife: C/. Cairasco, 5, Edif. Retama, 1º A – 38004

Telf. 922 299 655 – Fax. 922 242 060

la manzana del país, un producto con mucho arraigo en nuestra comarca, que ofrece un amplio abanico de posibilidades, como es la producción de sidra en la Isla. Por este motivo, realizaremos la presentación de O'daly, la primera sidra producida y comercializada en la isla de La Palma, a cargo de Bodegas Tendal". Además, añade, "contaremos con la presencia de la Casa Asturiana de La Palma, la cual explicará el proceso de elaboración de este producto, y el tradicional escanciado de sidra". Asimismo, señala, "tendremos una muestra de diferentes variedades de manzana, tartas y elaboración de chorizos a la sidra".

En la nota se apunta que "como viene siendo habitual, tendremos una amplia variedad de puestos, en los que podrás encontrar los más frescos y mejores productos de alimentación, artesanía o floristería de la comarca. Como novedad, esta temporada, habrá una zona habilitada donde podrás consumir tapas y vino del



Las Palmas de Gran Canaria: C/. Miguel Sarmiento, 2 – 35004  
Telf. 928 369 806 – Fax. 928 385 634  
La Aldea de San Nicolás: Avda. Los Cardones, 25 – 35470  
Telf. 928 885 085 – Fax. 928 891 288  
Santa María de Guía: C/. Sancho de Vargas, 19, interior bajo – 35450  
Telf. 928 896 790 – Fax. 928 896 790  
Santa Cruz de Tenerife: C/. Cairasco, 5, Edif. Retama, 1º A – 38004  
Telf. 922 299 655 – Fax. 922 242 060

país a un módico precio que adquirirás en diversos puestos del mercadillo”.

Recuerda que el Mercadillo Agrícola y Artesano de Barlovento se celebra todos los segundos domingos de cada mes, entre las 10:00 y las 14:00 horas, en la Plaza del Rosario.

## **LAS LLUVIAS PERMITEN QUE EL AGUA ALMACENADA EN LAS BALSAS TINERFEÑAS LLEGUE AL 39% DE LA CAPACIDAD TOTAL**

Las precipitaciones recibidas, sobre todo en el norte de la isla, y el hecho de que no haya sido necesario el riego justifican el aumento del 27% a ese umbral



Las Palmas de Gran Canaria: C/. Miguel Sarmiento, 2 – 35004  
Telf. 928 369 806 – Fax. 928 385 634  
La Aldea de San Nicolás: Avda. Los Cardones, 25 – 35470  
Telf. 928 885 085 – Fax. 928 891 288  
Santa María de Guía: C/. Sancho de Vargas, 19, interior bajo – 35450  
Telf. 928 896 790 – Fax. 928 896 790  
Santa Cruz de Tenerife: C/. Cairasco, 5, Edif. Retama, 1º A – 38004  
Telf. 922 299 655 – Fax. 922 242 060



Em

balse gestionado por la empresa pública Balten en San Isidro (sur de Tenerife), en una imagen de archivo

El almacenamiento de agua en las balsas de Tenerife, gestionadas por la empresa pública del Cabildo llamada Balten, ha subido del 27% al 39% en el último mes debido a las lluvias, que han sido más intensas en la franja norte, según ha apuntado a Europa Press el consejero de Agricultura, Ganadería y Aguas del Cabildo, Jesús Morales.



Las Palmas de Gran Canaria: C/. Miguel Sarmiento, 2 – 35004  
Telf. 928 369 806 – Fax. 928 385 634  
La Aldea de San Nicolás: Avda. Los Cardones, 25 – 35470  
Telf. 928 885 085 – Fax. 928 891 288  
Santa María de Guía: C/. Sancho de Vargas, 19, interior bajo – 35450  
Telf. 928 896 790 – Fax. 928 896 790  
Santa Cruz de Tenerife: C/. Cairasco, 5, Edif. Retama, 1º A – 38004  
Telf. 922 299 655 – Fax. 922 242 060

Además, a modo de ventaja competitiva, ha comentado que cuando llueve no se activa el agua de riego y baja el coste de producción de los agricultores.

El consejero ha dicho que en el campo se reciben con "satisfacción" estas lluvias porque van a mejorar las reservas de agua de cara al verano, si bien no ha ocultado que la situación en el sur sigue siendo complicada porque apenas ha llovido.

Por ello, ha comentado que el Cabildo mantiene la hoja de ruta trazada con el sector primario para impulsar el uso de agua regenerada en la agricultura, potenciando las balsas de Trevejos o Montaña Taco y las desaladoras de Fonsalía, La Monja o Buenavista Golf.

## **EL APURON**



Las Palmas de Gran Canaria: C/. Miguel Sarmiento, 2 – 35004  
Telf. 928 369 806 – Fax. 928 385 634  
La Aldea de San Nicolás: Avda. Los Cardones, 25 – 35470  
Telf. 928 885 085 – Fax. 928 891 288  
Santa María de Guía: C/. Sancho de Vargas, 19, interior bajo – 35450  
Telf. 928 896 790 – Fax. 928 896 790  
Santa Cruz de Tenerife: C/. Cairasco, 5, Edif. Retama, 1º A – 38004  
Telf. 922 299 655 – Fax. 922 242 060

## **EL MERCADILLO DE BARLOVENTO ACOGERÁ LA PRESENTACIÓN DE LA PRIMERA SIDRA PRODUCIDA Y COMERCIALIZADA EN LA PALMA**



La manzana del país será la protagonista del primer Mercadillo Agrícola y Artesano que celebra Barlovento este año, que tendrá lugar el domingo 11 de febrero. Un producto con mucho arraigo en la comarca, que ofrece un amplio abanico de posibilidades, como la producción de sidra en la isla. Por este motivo, se realizará la presentación de



Las Palmas de Gran Canaria: C/. Miguel Sarmiento, 2 – 35004  
Telf. 928 369 806 – Fax. 928 385 634  
La Aldea de San Nicolás: Avda. Los Cardones, 25 – 35470  
Telf. 928 885 085 – Fax. 928 891 288  
Santa María de Guía: C/. Sancho de Vargas, 19, interior bajo – 35450  
Telf. 928 896 790 – Fax. 928 896 790  
Santa Cruz de Tenerife: C/. Cairasco, 5, Edif. Retama, 1º A – 38004  
Telf. 922 299 655 – Fax. 922 242 060

O´daly” la primera sidra producida y comercializada en la isla de La Palma, a cargo de “Bodegas Tendal”.

Además, el mercadillo contará con la presencia de la Casa Asturiana de La Palma, que explicará el proceso de elaboración de este producto, y el tradicional escanciado de sidra. Asimismo, habrá una muestra de diferentes variedades de manzana, tartas y elaboración de chorizos a la sidra.

Como viene siendo habitual, contará con una amplia variedad de puestos, en los que encontrar los más frescos y mejores productos de alimentación, artesanía o floristería de la comarca. Como novedad, esta temporada, habrá una zona habilitada para consumir tapas y vino del país a un módico precio.

El Mercadillo Agrícola y Artesano de Barlovento se celebra todos los segundos domingos de cada mes, entre las 10:00 y las 14:00 horas, en la Plaza del Rosario.





Las Palmas de Gran Canaria: C/. Miguel Sarmiento, 2 – 35004  
Telf. 928 369 806 – Fax. 928 385 634  
La Aldea de San Nicolás: Avda. Los Cardones, 25 – 35470  
Telf. 928 885 085 – Fax. 928 891 288  
Santa María de Guía: C/. Sancho de Vargas, 19, interior bajo – 35450  
Telf. 928 896 790 – Fax. 928 896 790  
Santa Cruz de Tenerife: C/. Cairasco, 5, Edif. Retama, 1º A – 38004  
Telf. 922 299 655 – Fax. 922 242 060

Que no te hagan el cuento, te esperamos en el Mercavento.

**COAG**



IPOD Enero 2018. Consulta el Índice de Precios Origen-Destino de los alimentos (IPOD) del mes de enero.

[http://coag.chil.me/post/ipod-enero-2018-consulta-el-indice-de-precios-origen-destino-de-los-alimentos-\(i-192448\)](http://coag.chil.me/post/ipod-enero-2018-consulta-el-indice-de-precios-origen-destino-de-los-alimentos-(i-192448))