

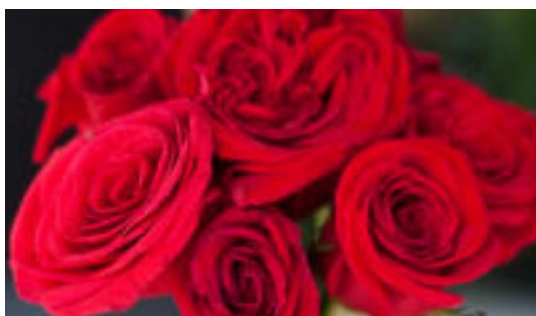
## Actualidad Agrícola y Ganadera en **Canarias**

*“Los/as agricultores/as y ganaderos/as somos imprescindibles”*

**EL DÍA**  
LA OPINIÓN DE TENERIFE

### AYUDAS A COSECHEROS DE FLORES Y PLANTAS EN TENERIFE

Más de medio centenar de empresas se beneficiarán de la ayuda, según los cálculos de Asocan



El consejero de Agricultura, Ganadería y Pesca del Cabildo de Tenerife,

Javier Parrilla, se reunió este jueves con una delegación de la Asociación de Cosecheros y Exportadores de Flores y Plantas Vivas de Canarias (Asocan), encabezada por su presidente, Juan Daniel Marichal y le avanzó una ayuda directa de 376.000 euros para minimizar en lo posible los problemas de comercialización derivados de la crisis económica del Covid-19 en explotaciones de flor cortada, esquejes y plantas ornamentales (para semillas e insumos).

Esta medida está contemplada en el pacto para la reactivación económica de Tenerife y de su plan de choque.

Parrilla destaca que 57 empresas se beneficiarán de la ayuda y recuerda en una nota que "este subsector ha sido uno de los más dañados por la situación que ha provocado el Covid-19, que ha conducido a un cese de actividad absoluto en este ámbito", por lo que las ayudas permitirán continuar con la producción en los próximos meses.

El consejero, que está manteniendo encuentros con todos los colectivos y asociaciones del sector primario beneficiadas con ayudas con cargo al plan de choque, señala que el Cabildo también colabora con Asocan en una campaña de promoción con el fin de recuperar la demanda de flores, esquejes y plantas ornamentales.

El Cabildo de Tenerife ha previsto dentro del pacto para la reactivación económica de la isla y de su plan de choque un total de 10.666.052,66 euros al sector primario (4.919.825 euros en ayudas y apoyos, a los que se suman los 5.746.227,66 de inversiones en este ámbito).

Las medidas y sus correspondientes partidas pretenden combatir las



consecuencias socioeconómicas derivadas de esta crisis sanitaria.

Además, muchas ayudas planteadas persiguen mitigar los daños acaecidos en el campo canario, el pasado mes de febrero, por el temporal de viento y calima.

**LA PROVINCIA**  
DIARIO DE LAS PALMAS

## **EL GOBIERNO DE CANARIAS ABONA 5,5 MILLONES DEL POSEI A PRODUCTORES DE TOMATE DE EXPORTACIÓN, ALOE VERA Y OLIVO**

Estos fondos irán destinados a 61 beneficiarios, entre los que cabe destacar 48 productores de aloe vera y olivo, y 13 programas de productores y comercializadores de tomate de exportación

La Consejería de Agricultura, Ganadería y Pesca del Gobierno de Canarias ha hecho efectivo el pago de 5,5 millones en ayudas del Programa Comunitario de Apoyo a las Producciones Agrarias de Canarias (POSEI) de 2019 para los productores de tomate de exportación, aloe vera y olivo.

Según ha informado el Ejecutivo regional, estos fondos irán destinados a 61 beneficiarios, entre los que cabe destacar 48 productores de aloe vera y olivo, y 13 programas de productores y comercializadores de tomate de exportación.

Aquí, la titular de Agricultura, Ganadería y Pesca, Alicia Vanoostende, ha dicho que "el pago de esta ayuda representa un alivio para el sector tomatero para compensar una temporada más corta".

En esta línea, ha explicado que "durante las últimas décadas y de forma gradual se ha ido reduciendo el número de exportadores de tomate, pero pese a las adversidades, continúan manteniéndose en los mercados europeos donde cuentan con una clientela de contrastada fidelidad que los anima a seguir en un sector exportador con casi 150 años de historia".

Por último, Vanoostende ha anunciado que "la próxima semana se abonará la ayuda correspondiente a la superficie de tomate".

**Canarias7**  
Toda la información de Canarias

## **LOS CANARIOS VALORAN CON UN 7,5 LA OFERTA COMERCIAL EN ALIMENTACIÓN Y HOGAR**

La mayor parte de la población canaria se encuentra satisfecha con la oferta disponible en el archipiélago a la hora de hacer sus compras de productos de alimentación y hogar, que valora con una puntuación media de 7,47 sobre 10, según un estudio del Instituto Canario de Estadística (Istac)

Se trata la Encuesta de Hábitos y Confianza Socioeconómica, en concreto, del módulo de alimentación y hogar, que refleja que el grado

de satisfacción es mayor en las áreas metropolitanas de Gran Canaria (7,66) y Tenerife (7,55), así como en las zonas del sur de ambas islas, con una puntuación por encima de la media.



La Gomera y El Hierro son las islas que cuentan con la valoración más baja, con una media de 6,4 puntos, según un comunicado remitido por la Consejería de Hacienda regional.

Conforme a este estudio, a la hora de realizar sus compras, los encuestados escogen los supermercados como lugar de preferencia, motivados por los buenos precios y ofertas, las promociones y el ahorro, si bien la cercanía y la buena localización es una prioridad en la elección, así como la amabilidad del personal, que es especialmente valorado entre las personas mayores de 55 años.

Según los datos de la encuesta, el 67,2% de las personas prefieren hacer la compra en supermercados fuera de un centro comercial y 26% dentro de centros comerciales, y por sexos, hay una mayor preferencia en hombres a elegir supermercados dentro de centro comercial (28,5%) que en mujeres (23,9%).

El 45% escoge estos centros a la hora de comprar productos pesados

como agua, aceite, productos de limpieza para el hogar, o productos de aseo personal.

Entre el 47 y 43% también los prefiere a la hora de comprar productos frescos (fruta, verdura, carne y pescado) y el 86,4% los elige como primera opción para productos de reposición tales como pan, charcutería, lácteos, huevos, legumbres o pastas.

En el caso de los productos frescos, la población destaca también como una de las cinco cualidades más valoradas que los productos sean de origen canario, siendo incluso la cualidad más valorada en algunas zonas.

Para la comprar de este tipo de productos, que incluyen fruta, verdura, carne y pescado, además de los supermercados, cobran relevancia las tiendas especializadas, y las fruterías son utilizadas de forma habitual por un 17,5% de los hogares, las carnicerías por un 21,1% y las pescaderías por un 13,7%.

También los mercados, entre los que se incluyen mercados centrales, mercadillos de agricultor y cofradías de pescadores, son utilizados para comprar de forma habitual las frutas y verduras en un 11,3%, carne fresca en un 5,2% y pescado fresco en un 8,3%.

Según el estudio, que estudio que recoge también información sobre los productos de marca blanca o marca del distribuidor, el 70% de los encuestados reconoce incluir en su cesta de la compra de forma habitual estos productos y señala que ha tenido una influencia positiva en su



cesta de la compra, el 3% que opina que ha sido negativa, y el 27% restante asegura que la marca blanca no ha tenido influencia de ningún tipo en sus compras.

En cuanto a la cantidad de productos de marca blanca que compran los canarios, un 12,2% de los hogares afirma adquirir principalmente productos de marca blanca, y un 28,3% asegura comprar bastantes de estos productos.

Casi la mitad de consumidores (47,5%) compra solamente algunos productos de marcas del distribuidor, mientras que un 12,1% no suele comprar nunca estos productos.

La opción favorita para el desplazamiento es el uso del vehículo particular, seguido de ir a pie, y en un porcentaje muy bajo se registra el uso del transporte público para realizar las compras.

El 75% de los hogares se desplaza en vehículo particular para hacer compras grandes, el 57,5% lo hace para la compra de productos frescos y un 58,9% lo usa también como medio habitual para la compra de productos de reposición.

Entre las preferencias de los canarios no se encuentra el uso de internet para realizar las compras, ya que, en general en todos los casos el índice es bastante bajo.

En este sentido, la petición de compras grandes de alimentación y hogar es la más elevada de todas, con una media de un 7,8%, y en el caso de

los productos de alimentación frescos, la cifra se reduce al 2,9%, y en el de productos de reposición, el uso del servicio de compras por internet es solo de un 3,9%.

La periodicidad con la que los ciudadanos realizan las compras es principalmente, en todos los ámbitos es principalmente de una vez por semana, y en menor medida, dos veces por semana, aunque en las compras grandes o de productos pesados, la opción más utilizada es la mensual (36,1%).



## **EL GOBIERNO DE CANARIAS PAGA 5,5 MILLONES EN AYUDAS DEL PSOEI A PRODUCTORES CANARIOS**

Estos fondos irán destinados a 61 beneficiarios, entre los que cabe destacar 48 productores de aloe vera y olivo, y 13 programas de productores y comercializadores de tomate de exportación



La Consejería de Agricultura, Ganadería y Pesca del Gobierno de Canarias ha hecho efectivo el pago de 5,5 millones en ayudas del Programa Comunitario de Apoyo a las Producciones Agrarias de Canarias (POSEI)



**Las Palmas de Gran Canaria:** C/. Miguel Sarmiento, 2 – 35004. Telf. 928 369 806 – Fax. 928 385 634  
**La Aldea de San Nicolás:** Avda. Los Cardones, 25 – 35470. Telf. 928 885 085 – Fax. 928 891 288  
**Santa María de Guía:** C/. Sancho de Vargas, 19, interior bajo – 35450. Telf. 928 896 790 – Fax. 928 896 790  
**Santa Cruz de Tenerife:** C/. Cairasco, 5, Edif. Retama, 1º A – 38004. Telf. 922 299 655 – Fax. 922 242 060



de 2019 para los productores de tomate de exportación, aloe vera y olivo.

Según ha informado el Ejecutivo regional, estos fondos irán destinados a 61 beneficiarios, entre los que cabe destacar 48 productores de aloe vera y olivo, y 13 programas de productores y comercializadores de tomate de exportación. Aquí, la titular de Agricultura, Ganadería y Pesca, Alicia Vanoostende, ha dicho que "el pago de esta ayuda representa un alivio para el sector tomatero para compensar una temporada más corta".

En esta línea, ha explicado que "durante las últimas décadas y de forma gradual se ha ido reduciendo el número de exportadores de tomate, pero pese a las adversidades, continúan manteniéndose en los mercados europeos donde cuentan con una clientela de contrastada fidelidad que los anima a seguir en un sector exportador con casi 150 años de historia".

Por último, Vanoostende ha anunciado que "la próxima semana se abonará la ayuda correspondiente a la superficie de tomate".



## **5,5 MILLONES DEL POSEI PARA PRODUCTORES DE TOMATE DE EXPORTACIÓN, ALOE VERA Y OLIVO**

Las ayudas que reparte el Gobierno, con fondos de un programa



Las Palmas de Gran Canaria: C/. Miguel Sarmiento, 2 – 35004. Telf. 928 369 806 – Fax. 928 385 634  
La Aldea de San Nicolás: Avda. Los Cardones, 25 – 35470. Telf. 928 885 085 – Fax. 928 891 288  
Santa María de Guía: C/. Sancho de Vargas, 19, interior bajo – 35450. Telf. 928 896 790 – Fax. 928 896 790  
Santa Cruz de Tenerife: C/. Cairasco, 5, Edif. Retama, 1º A – 38004. Telf. 922 299 655 – Fax. 922 242 060

comunitario, beneficiarán a 61 productores



La Consejería de Agricultura, Ganadería y Pesca del Gobierno de Canarias ha hecho efectivo el pago de 5,5 millones en ayudas del Programa Comunitario de Apoyo a las Producciones Agrarias de Canarias (POSEI) de 2019 para los productores de tomate de exportación, aloe vera y olivo.

Según ha informado el Ejecutivo regional, estos fondos irán destinados a 61 beneficiarios, entre los que cabe destacar 48 productores de aloe vera y olivo, y 13 programas de productores y comercializadores de tomate de exportación.

Aquí, la titular de Agricultura, Ganadería y Pesca, Alicia Vanoostende, ha dicho que "el pago de esta ayuda representa un alivio para el sector tomatero para compensar una temporada más corta".

En esta línea, ha explicado que "durante las últimas décadas y de forma gradual se ha ido reduciendo el número de exportadores de tomate, pero pese a las adversidades, continúan manteniéndose en los mercados europeos donde cuentan con una clientela de contrastada fidelidad que los anima a seguir en un sector exportador con casi 150 años de

historia".

Por último, Vanoostende ha anunciado que "la próxima semana se abonará la ayuda correspondiente a la superficie de tomate".

## **LOS CANARIOS PUNTÚAN CON UN 7,5 LA OFERTA COMERCIAL EN ALIMENTACIÓN Y HOGAR**

Los canarios han puntuado con un 7,47 sobre 10 la oferta disponible en el archipiélago a la hora de hacer sus comprar en productos de alimentación y hogar



Así lo ha informado la Consejería de Hacienda, Presupuestos y Asuntos Europeos del Gobierno de Canarias, que señala que esta cifra sale de la Encuesta de Hábitos y Confianza Socioeconómica realizada por el Instituto Canario de Estadística (ISTAC) en colaboración con la Consejería de Turismo, Industria y Comercio.

En este sentido, el grado de satisfacción es mayor en las áreas metropolitanas de Gran Canaria (7,66) y Tenerife (7,55), así como en las zonas del sur de ambas islas, con una puntuación por encima de la media.

Por el contrario, en contraste con estos datos, La Gomera y El Hierro son las islas con la valoración más baja, con una media de 6,4 puntos.

A la hora de realizar sus compras, los encuestados escogen los supermercados como lugar de preferencia, motivados por los buenos precios y ofertas, las promociones y el ahorro.

También la cercanía y la buena localización es una prioridad en la elección, así como la amabilidad del personal, este último aspecto, especialmente valorado entre las personas mayores de 55 años.

### Compras en el exterior

Según los datos de la Encuesta el 67,2% de las personas prefieren hacer la compra en supermercados fuera de un centro comercial y 26% dentro de centros comerciales.

El 45% escoge estos centros a la hora de comprar productos pesados como agua, aceite, productos de limpieza para el hogar, o productos de aseo personal.

Entre el 47- 43% también los prefiere a la hora de comprar productos frescos (fruta, verdura, carne y pescado) y el 86,4% los elige como primera opción para comprar productos de reposición tales como pan, charcutería, lácteos, huevos, legumbres, pastas, etc.

En el caso de los productos frescos, la población destaca también como una de las cinco cualidades más valoradas que los productos sean de origen canario, siendo incluso la cualidad más valorada en algunas



zonas. A nivel general de Canarias es la quinta característica destacada por los hogares (con un 32,4%), siendo la primera en La Palma (44,8%), Gran Canaria Norte (39,5%) y La Gomera (35,6%).

Para la compra de este tipo de productos, que incluyen fruta, verdura, carne y pescado, además de los supermercados, cobran relevancia las tiendas especializadas. Las fruterías son utilizadas de forma habitual por un 17,5% de los hogares, las carnicerías por un 21,1% y las pescaderías por un 13,7%.

También los mercados, entre los que se incluyen mercados centrales, mercadillos de agricultor y cofradías de pescadores, son utilizados para comprar de forma habitual las frutas y verduras en un 11,3%, carne fresca en un 5,2% y pescado fresco en un 8,3%.

### Marcas blancas

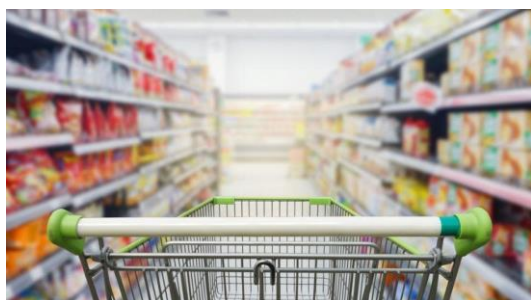
En el estudio se recoge también información sobre los productos de marca blanca o marca del distribuidor. Cerca del 70% reconoce incluir en su cesta de la compra de forma habitual estos productos y señalan que han tenido una influencia positiva en su cesta de la compra, frente a un 3% que opina que ha sido negativa. El 27% restante asegura que la marca blanca no ha tenido influencia de ningún tipo en sus compras.

En cuanto a la cantidad de productos de marca blanca que compran los canarios, un 12,2% de los hogares afirma comprar principalmente productos de marca blanca, y un 28,3% asegura comprar bastantes de estos productos.

Casi la mitad de consumidores (47,5%) compra solamente algunos productos de marcas del distribuidor, mientras que un 12,1% no suele comprar nunca estos productos.

## LOS CANARIOS VALORAN CON UN 7,5 LA OFERTA COMERCIAL EN ALIMENTACIÓN Y HOGAR

La mayor parte de la población canaria se encuentra satisfecha con la oferta disponible en el archipiélago a la hora de hacer sus compras de productos de alimentación y hogar, que valora con una puntuación media de 7,47 sobre 10, según un estudio del Instituto Canario de Estadística (Istac)



Se trata la Encuesta de Hábitos y Confianza Socioeconómica, en concreto, del módulo de alimentación y hogar, que refleja que el grado de satisfacción es mayor en las áreas metropolitanas de Gran Canaria (7,66) y Tenerife (7,55), así como en las zonas del sur de ambas islas, con una puntuación por encima de la media.

La Gomera y El Hierro son las islas que cuentan con la valoración más baja, con una media de 6,4 puntos, según un comunicado remitido por la Consejería de Hacienda regional.

Conforme a este estudio, a la hora de realizar sus compras, los encuestados escogen los supermercados como lugar de preferencia, motivados por los buenos precios y ofertas, las promociones y el ahorro, si bien la cercanía y la buena localización es una prioridad en la elección, así como la amabilidad del personal, que es especialmente valorado entre las personas mayores de 55 años.

Según los datos de la encuesta, el 67,2% de las personas prefieren hacer la compra en supermercados fuera de un centro comercial y 26% dentro de centros comerciales, y por sexos, hay una mayor preferencia en hombres a elegir supermercados dentro de centro comercial (28,5%) que en mujeres (23,9%).

El 45% escoge estos centros a la hora de comprar productos pesados como agua, aceite, productos de limpieza para el hogar, o productos de aseo personal.

Entre el 47 y 43% también los prefiere a la hora de comprar productos frescos (fruta, verdura, carne y pescado) y el 86,4% los elige como primera opción para productos de reposición tales como pan, charcutería, lácteos, huevos, legumbres o pastas.

En el caso de los productos frescos, la población destaca también como una de las cinco cualidades más valoradas que los productos sean de



origen canario, siendo incluso la cualidad más valorada en algunas zonas.

Para la compra de este tipo de productos, que incluyen fruta, verdura, carne y pescado, además de los supermercados, cobran relevancia las tiendas especializadas, y las fruterías son utilizadas de forma habitual por un 17,5% de los hogares, las carnicerías por un 21,1% y las pescaderías por un 13,7%.

También los mercados, entre los que se incluyen mercados centrales, mercadillos de agricultor y cofradías de pescadores, son utilizados para comprar de forma habitual las frutas y verduras en un 11,3%, carne fresca en un 5,2% y pescado fresco en un 8,3%.

Según el estudio, que recoge también información sobre los productos de marca blanca o marca del distribuidor, el 70% de los encuestados reconoce incluir en su cesta de la compra de forma habitual estos productos y señala que ha tenido una influencia positiva en su cesta de la compra, el 3% que opina que ha sido negativa, y el 27% restante asegura que la marca blanca no ha tenido influencia de ningún tipo en sus compras.

En cuanto a la cantidad de productos de marca blanca que compran los canarios, un 12,2% de los hogares afirma adquirir principalmente productos de marca blanca, y un 28,3% asegura comprar bastantes de estos productos.

Casi la mitad de consumidores (47,5%) compra solamente algunos





productos de marcas del distribuidor, mientras que un 12,1% no suele comprar nunca estos productos.

La opción favorita para el desplazamiento es el uso del vehículo particular, seguido de ir a pie, y en un porcentaje muy bajo se registra el uso del transporte público para realizar las compras.

El 75% de los hogares se desplaza en vehículo particular para hacer compras grandes, el 57,5% lo hace para la compra de productos frescos y un 58,9% lo usa también como medio habitual para la compra de productos de reposición.

Entre las preferencias de los canarios no se encuentra el uso de internet para realizar las compras, ya que, en general en todos los casos el índice es bastante bajo.

En este sentido, la petición de compras grandes de alimentación y hogar es la más elevada de todas, con una media de un 7,8%, y en el caso de los productos de alimentación frescos, la cifra se reduce al 2,9%, y en el de productos de reposición, el uso del servicio de compras por internet es solo de un 3,9%.

La periodicidad con la que los ciudadanos realizan las compras es principalmente, en todos los ámbitos es principalmente de una vez por semana, y en menor medida, dos veces por semana, aunque en las compras grandes o de productos pesados, la opción más utilizada es la mensual (36,1%).

## **GOBIERNO DE CANARIAS ABONA 5,5 MILLONES DEL POSEI A PRODUCTORES DE TOMATE DE EXPORTACIÓN, ALOE VERA Y OLIVO**

La mayor parte de la población canaria se encuentra satisfecha con la La Consejería de Agricultura, Ganadería y Pesca del Gobierno de Canarias ha hecho efectivo el pago de 5,5 millones en ayudas del Programa Comunitario de Apoyo a las Producciones Agrarias de Canarias (POSEI) de 2019 para los productores de tomate de exportación, aloe vera y olivo



Estos fondos irán destinados a 61 beneficiarios, entre los que cabe destacar 48 productores de aloe vera y olivo, y 13 programas de productores y comercializadores de tomate de exportación.

La titular de Agricultura, Ganadería y Pesca, Alicia Vanoostende, indica que "el pago de esta ayuda representa un alivio para el sector tomatero para compensar una temporada más corta". En esta línea, explica que "durante las últimas décadas y de forma gradual se ha ido reduciendo el número de exportadores de tomate, pero pese a las adversidades,

continúan manteniéndose en los mercados europeos donde cuentan con una clientela de contrastada fidelidad que los anima a seguir en un sector exportador con casi 150 años de historia”.

Por último, Vanoostende anuncia que “la próxima semana se abonará la ayuda correspondiente a la superficie de tomate”.

La Consejería continúa tramitando procedimientos administrativos y ayudas durante la vigencia del estado de alarma para asegurar la actividad del sector primario como eje estratégico en la economía del Archipiélago y paliar los efectos de la Covid-19 en el campo canario.

## El Periódico de Canarias

### LOS CANARIOS VALORAN CON UN 7,5 LA OFERTA COMERCIAL EN ALIMENTACIÓN Y HOGAR DE LAS ISLAS

Una encuesta del ISTAC revela que una de las cinco prioridades de los consumidores es adquirir alimentos frescos de origen canario



El lugar preferido de la mayoría de los consumidores para realizar sus

compras son los supermercados fuera de los centros comerciales

La Consejería de Hacienda, Presupuestos y Asuntos Europeos del Gobierno de Canarias, a través del Instituto Canario de Estadística (ISTAC) y en colaboración con la Consejería de Turismo, Industria y Comercio, revela en un estudio que la mayor parte de la población canaria se encuentra satisfecha con la oferta disponible en el archipiélago a la hora de hacer sus comprar en productos de alimentación y hogar, valorándola con una puntuación media de 7,47 sobre 10. Se trata la Encuesta de Hábitos y Confianza Socioeconómica, en concreto, del módulo de alimentación y hogar, un estudio que el director del ISTAC, Gonzalo Rodríguez, adelantó que se podría elaborar con carácter trimestral, dada la gran demanda existente de información de este tipo.

Este grado de satisfacción es aún mayor en las áreas metropolitanas de Gran Canaria (7,66) y Tenerife (7,55), así como en las zonas del sur de ambas islas, con una puntuación por encima de la media. En contraste con estos datos, La Gomera y El Hierro son las islas con la valoración más baja, con una media de 6,4 puntos.

A la hora de realizar sus compras, los encuestados escogen los supermercados como lugar de preferencia, motivados por los buenos precios y ofertas, las promociones y el ahorro. También la cercanía y la buena localización es una prioridad en la elección, así como la amabilidad del personal, este último aspecto, especialmente valorado entre las personas mayores de 55 años.



Según los datos de la Encuesta el 67,2% de las personas prefieren hacer la compra en supermercados fuera de un centro comercial y 26% dentro de centros comerciales. Por sexos, hay una mayor preferencia en hombres a elegir supermercados dentro de centro comercial (28,5%) que en mujeres (23,9%).

El 45% escoge estos centros a la hora de comprar productos pesados como agua, aceite, productos de limpieza para el hogar, o productos de aseo personal. Entre el 47- 43% también los prefiere a la hora de comprar productos frescos (fruta, verdura, carne y pescado) y el 86,4% los elige como primera opción para comprar productos de reposición tales como pan, charcutería, lácteos, huevos, legumbres, pastas, etc.

En el caso de los productos frescos, la población destaca también como una de las cinco cualidades más valoradas que los productos sean de origen canario, siendo incluso la cualidad más valorada en algunas zonas. A nivel general de Canarias es la quinta característica destacada por los hogares (con un 32,4%), siendo la primera en La Palma (44,8%), Gran Canaria Norte (39,5%) y La Gomera (35,6%).

Para la comprar de este tipo de productos, que incluyen fruta, verdura, carne y pescado, además de los supermercados, cobran relevancia las tiendas especializadas. Las fruterías son utilizadas de forma habitual por un 17,5% de los hogares, las carnicerías por un 21,1% y las pescaderías por un 13,7%. También los mercados, entre los que se incluyen mercados centrales, mercadillos de agricultor y cofradías de pescadores, son utilizados para comprar de forma habitual las frutas y verduras en un 11,3%, carne fresca en un 5,2% y pescado fresco en un 8,3%.



## Marcas blancas

En el estudio se recoge también información sobre los productos de marca blanca o marca del distribuidor. Cerca del 70% reconoce incluir en su cesta de la compra de forma habitual estos productos y señalan que han tenido una influencia positiva en su cesta de la compra, frente a un 3% que opina que ha sido negativa. El 27% restante asegura que la marca blanca no ha tenido influencia de ningún tipo en sus compras.

En cuanto a la cantidad de productos de marca blanca que compran los canarios, un 12,2% de los hogares afirma comprar principalmente productos de marca blanca, y un 28,3% asegura comprar bastantes de estos productos. Casi la mitad de consumidores (47,5%) compra solamente algunos productos de marcas del distribuidor, mientras que un 12,1% no suele comprar nunca estos productos.

En todos los casos, la opción favorita para el desplazamiento es el uso del vehículo particular, seguido de ir a pie, y en un porcentaje muy bajo se registra el uso del transporte público para realizar las compras. El 75% de los hogares se desplaza en vehículo particular para hacer compras grandes, el 57,5% lo hace para la compra de productos frescos y un 58,9% lo usa también como medio habitual para la compra de productos de reposición.

Entre las preferencias de los canarios no se encuentra el uso de internet para realizar las compras, ya que, en general en todos los casos el índice es bastante bajo. En este sentido, la petición de compras grandes de alimentación y hogar es la más elevada de todas, con una media de un 7,8%. En el caso de los productos de alimentación frescos, la cifra se

reduce al 2,9%, y en el caso de productos de reposición, el uso del servicio de compras por Internet es solo de un 3,9%.

La periodicidad con la que los ciudadanos realizan las compras es principalmente, en todos los ámbitos es principalmente de una vez por semana, y en menor medida, dos veces por semana. En el caso de las compras grandes o de productos pesados, la opción más utilizada es la de la compra mensual (36,1%).

## **VALSEQUILLO DA UN PASO MÁS PARA PROTEGER SU FRESA**

Valsequillo de Gran Canaria está de enhorabuena dado que el Gobierno de Canarias ha aprobado incluir la fresa como uno de los 156 productos sujetos al Arbitrio Insular a la Entrada de Mercancías (AIEM), un arancel incluido en el Régimen Económico y Fiscal (REF) a la importación de productos, en el que se incluye desde las papas o quesos hasta los cartones o el cemento



Una buena noticia que se produce tras años de trabajo conjunto entre el Ayuntamiento, la FECAM, la Asociación FresCanarias y los freseros de la localidad que han estado recopilando datos para conocer la producción de fresas en las Islas y la cantidad de kilos que se importan

a Canarias anualmente, con el fin de poder argumentar la necesidad de establecer un gravamen a las entradas.

Una labor que comienza a dar sus frutos y cuyo objetivo principal ha sido proteger la producción interior para que pudieran competir en igualdad de precio con la fresa de importación, dado que como ha dicho el alcalde del consistorio municipal, Francisco Atta, "la fresa de fuera no se vende más porque sea de mejor calidad, sino porque es más barata, estos excedentes llegan hasta las islas en plena campaña provocando una situación con la que la fresa de Valsequillo no puede competir a pesar de contar con la ventaja de ser un producto de mayor calidad y de kilómetro cero. Ahora estamos un poquito más cerca de preservar nuestro producto y también a nuestros agricultores y el empleo que genera esta actividad".

Y aunque todavía queda un paso más, los productores de fresa ya están más cerca de conseguir esta protección, aunque lo cierto es que todavía el Ejecutivo regional debe obtener la autorización definitiva antes del 31 de diciembre de la Unión Europea para que entre en vigor el 1 de enero de 2021.





## BOLETÍN OFICIAL DEL ESTADO

### Disposiciones generales

#### MINISTERIO DE SANIDAD

##### Estado de alarma. Fronteras

- Orden SND/439/2020, de 23 de mayo, por la que se prorrogan los controles en las fronteras interiores terrestres, aéreas y marítimas con motivo de la situación de crisis sanitaria ocasionada por el COVID-19.  
<https://www.boe.es/boe/dias/2020/05/23/pdfs/BOE-A-2020-5264.pdf>

##### Estado de alarma. Medidas urgentes

- Orden SND/440/2020, de 23 de mayo, por la que se modifican diversas órdenes para una mejor gestión de la crisis sanitaria ocasionada por el COVID-19 en aplicación del Plan para la transición hacia una nueva normalidad.  
<https://www.boe.es/boe/dias/2020/05/23/pdfs/BOE-A-2020-5265.pdf>