



**COAG**

Canarias

# NOTICIAS

Sábado, 18 de enero de 2025



## Actualidad Agrícola y Ganadera en **Canarias**

*“Los/as agricultores/as y ganaderos/as somos imprescindibles”*



**EL TIME**.es

**PORTADA**

**MERCEDES VASSOU, LA COMUNICADORA QUE  
“EMPODERA” A LAS MUJERES RURALES**

Solo con percibir la emoción que proyecta al hablar de su isla bonita, Mercedes Vassou es capaz de conectar a cualquier ser humano con el apasionante mundo rural, un tesoro invaluable de la isla de La Palma que necesita, a día de hoy, mucha atención para lograr su preservación en el tiempo. Reconocida profesionalmente en el sector de la comunicación, Mercedes ha regresado a sus raíces en La Palma con una misión clara: Apoyar y potenciar a las mujeres rurales de la isla a través de la comunicación. Tras una extensa trayectoria profesional en



**COAG**  
Canarias

Las Palmas de Gran Canaria: C/. Miguel Sarmiento, 2 – 35004. Telf. 928 369 806 – Fax. 928 385 634

La Aldea de San Nicolás: Avda. Los Cardones, 25 – 35470. Telf. 928 885 085 – Fax. 928 891 288

Santa María de Guía: C/. Sancho de Vargas, 19, interior bajo – 35450. Telf. 928 896 790 – Fax. 928 896 790

Tenerife (Tegueste): Ctra. El Portezuelo-Las Toscas, 269. Telf. 922 299 655 – Fax. 922 242 060

televisión y eventos de gran envergadura en Canarias, vuelve a su tierra natal. “Volver a La Palma me permitió reconectar con mi niñez y ser consciente de las necesidades de la sociedad rural. He encontrado en las mujeres rurales una fuerza transformadora que merece ser apoyada y visibilizada”, afirma



El proyecto que lidera Mercedes tiene como objetivo principal asesorar y acompañar a mujeres emprendedoras en entornos rurales, ayudándoles a gestionar su comunicación de manera efectiva para dar a conocer sus productos y servicios. Con un enfoque personalizado, les enseña a identificar las historias detrás de su trabajo, a comunicar de manera estratégica y a alcanzar sus objetivos empresariales. “Mi trabajo no se trata solo de mejorar su comunicación; se trata de empoderarlas para que descubran el valor de lo que hacen y cómo contarlo al mundo. Cuando una mujer rural logra proyectar su trabajo, no solo crece ella, sino toda su comunidad”, añade.

Mercedes comparte para Isla Viva una de sus mejores experiencias, entre las que destaca la historia de Brenda, ganadera de La Palma y galardonada con el premio “Mujer Rural Canaria 2022”, que ha llevado sus quesos de cabra palmera a niveles nacionales e internacionales. Con

la inigualable calidad del producto y con el asesoramiento de Mercedes, Brenda no sólo multiplicó su presencia en redes sociales, sino que su producto ha sido galardonado en importantes certámenes."Brenda no tenía ni Facebook cuando empezamos y estábamos en plena pandemia, empezamos con la página de Facebook y el cambio fue significativo a lo largo de ese año, y el año siguiente fue fantástico", cuenta Mercedes.

Mercedes destaca que, aunque las mujeres rurales enfrentan desafíos únicos, "como el acceso limitado a servicios y la falta de apoyo institucional", también cuentan con un potencial inmenso. Insiste en la necesidad de que las instituciones públicas "escuchen activamente las necesidades de estas mujeres y trabajen en soluciones efectivas que promuevan su desarrollo". "El mundo rural de La Palma está lleno de oportunidades. Con el apoyo adecuado, no solo podemos preservar nuestras tradiciones, sino también construir un futuro sostenible donde nuestras mujeres sean las protagonistas del cambio", señala.

Mercedes aclara que la pregunta no es cómo ve el futuro de las mujeres rurales, porque la respuesta es que ya 'son' el futuro. "Si apoyamos a las mujeres, estamos garantizando la vida en nuestros pueblos. Ellas son el pilar de nuestras comunidades y la clave para revitalizar el medio rural. Las mujeres son las que establecen la sociedad en los pueblos, si no hay mujeres, no hay pueblo".

Con su compromiso y pasión, Mercedes Vassou sigue tejiendo redes entre mujeres emprendedoras, impulsando proyectos colaborativos que destacan el valor de los productos locales y la riqueza cultural de La Palma. A día de hoy ha abierto su abanico y ha incluido en su red a

hombres que también apuestan por el mundo rural de isla y que tienen aspiraciones de crecimiento y desarrollo.

Enlace al video de la noticia: <https://youtu.be/EOyoO80ZFaw>.

## EL GOBIERNO DE CANARIAS IMPLEMENTA UN PROCEDIMIENTO PARA LA INCLUSIÓN DE LOS PRODUCTORES CANARIOS DE ACEITE EN EL CENSO NACIONAL

El consejero de Agricultura, Ganadería, Pesca y Soberanía Alimentaria del Gobierno de Canarias, Narvay Quintero, anunció este jueves junto al Director General de Agricultura, Juan Ramón Rodríguez Marín, la implementación de un nuevo procedimiento para la inclusión de los productores de aceite en Canarias en el censo nacional de instalaciones y operadores oleícolas, que abarca a todas las entidades involucradas en la producción y comercialización del aceite de oliva, aceite de orujo y aceitunas de mesa de España



Según establece el Real Decreto 861/2018 tienen la obligatoriedad de inscribirse en el registro de operadores oleícolas: las almazaras, las envasadoras de aceites de oliva y aceitunas de mesa, los operadores con

instalaciones que almacenan aceite de oliva o de orujo a granel, las refinерías y extractoras de aceite de orujo, las empresas sin instalaciones propias que operan en el mercado del aceite de oliva, las industrias de transformación y operadores de aceitunas de mesa con instalaciones, y los operadores de productos ecológicos.

A través de la implantación en el archipiélago del Sistema de Información de los Mercados Oleícolas (SIMO), que coordina el Ministerio de Agricultura, Pesca y Alimentación y gestionan las Comunidades Autónomas, se establece el procedimiento para la comunicación de altas, bajas y modificaciones de los datos de los profesionales y las instalaciones, con la finalidad de impulsar la producción de aceite de oliva y aceituna de mesa en las islas.

Este registro surge para dar cumplimiento a las normativas europeas en torno a estas producciones con el fin de asegurar la trazabilidad del sistema y garantizar el cumplimiento de las obligaciones de información a la Comisión Europea, así como realizar análisis de mercado mediante una herramienta a disposición tanto de las administraciones públicas como de los propios productores, quienes podrán acceder a la información relacionada con sus actividades.

Durante la rueda de prensa, el responsable del área, Narvay Quintero, se refirió a las medidas del Ejecutivo canario de apoyo a este sector en Canarias con acciones como la incorporación del olivar a las ayudas del POSEI o la inclusión de este cultivo en la ayuda de 3,8 millones de euros concedida a finales de este año a los agricultores para mitigar los efectos de la sequía, de los cuales 128.620 euros se destinaron a 47 productores

dedicados al olivo.

Por otra parte, el titular del departamento aludió a las políticas de promoción de los productos de calidad diferenciada desarrolladas a través del Instituto Canario de Calidad Agroalimentaria (ICCA) y la empresa pública Gestión del Medio Rural (GMR), como la celebración del Concurso Oficial de Aceite de Oliva Virgen Extra Agrocanarias, y la participación en ferias y otros citas de carácter regional y nacional en los que esta producción ocupa un lugar destacado en el marco de las acciones promocionales y de fomento del consumo de productos canarios que impulsa el Ejecutivo.

En este sentido, Quintero destacó que, en la última edición de este certamen que organiza el ICCA, celebrada en 2024, se presentaron 28 muestras (frente a las 16 del 2023) procedentes de 17 almazaras canarias y, como muestra de la importancia que está cobrando el olivo en los últimos años en el Archipiélago, subrayó que la producción de aceituna casi se ha triplicado a lo largo de la última década, desde las 213 hectáreas en 2013 hasta las 594 en 2023. Este aumento se refleja, asimismo, en la producción total de aceituna que, en ese mismo periodo, creció desde 187 hasta las 1.380 toneladas.

Durante su intervención, el consejero hizo referencia también a la última campaña de aceituna en Canarias, "la cual ha supuesto una merma de la producción de hasta un 90% respecto a 2023 a causa de la falta de horas de frío, que afectó a la floración, y a la sequía".

Por su parte, el director general de Agricultura, Juan Ramón Marín,

señaló que el aumento en la superficie cultivada y la producción sugiere una creciente participación de agricultores y agricultoras en este sector. “La expansión del cultivo ha sido impulsada por iniciativas tanto públicas como privadas, orientadas a diversificar la producción agrícola y aprovechar las condiciones climáticas favorables de las islas; así con una superficie plantada de casi 600 hectáreas según datos del ISTAC, y con un rendimiento medio estimado de 2.300Kg/ha podemos llegar a elaborar unos 350.000 litros de aceite de oliva”, indicó.

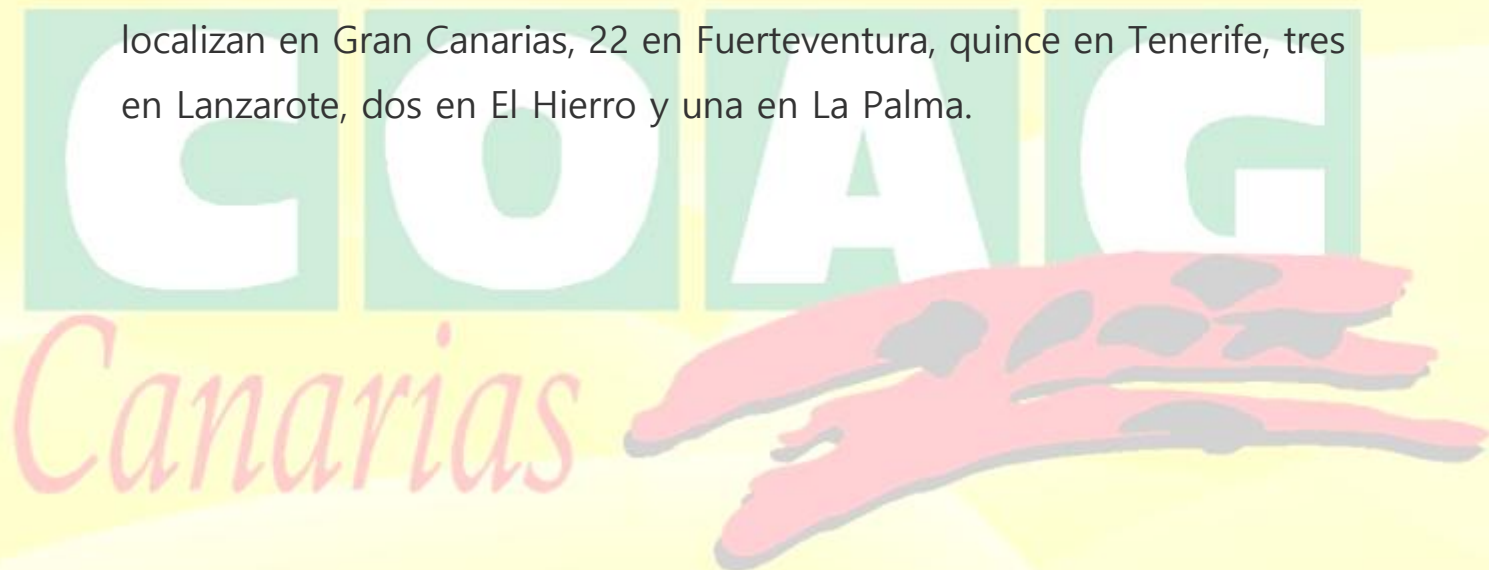
Una vez incluidos en el censo nacional de instalaciones y operadores oleícolas a través del procedimiento disponible en la Sede electrónica del Gobierno de Canarias ([https://sede.gobiernodecanarias.org/sede/procedimientos\\_servicios/tramites/10006#](https://sede.gobiernodecanarias.org/sede/procedimientos_servicios/tramites/10006#)), los productores se comprometen a aportar a la Agencia de Información y Control Alimentarios (AICA) los datos de cada campaña, con un plazo que abarca desde el 1 de septiembre hasta el 31 de agosto del año siguiente para la aceituna de mesa y, para el aceite de oliva, incluido el de orujo, desde el 1 de octubre hasta el 30 de septiembre siguiente.

### Un sector en auge

El olivo no es un cultivo tradicional en Canarias, su introducción y desarrollo se han producido principalmente en las últimas décadas. La adaptación de variedades específicas y la implementación de técnicas agrícolas adecuadas han permitido su consolidación en el archipiélago. Ensayos realizados entre 2016 y 2020 en Tenerife han contribuido a identificar las variedades más idóneas para las condiciones locales.

Las perspectivas para el sector del olivo en Canarias son alentadoras. El incremento en la superficie cultivada y la producción, junto con el apoyo institucional, indican un potencial de crecimiento sostenido. La apuesta por la calidad y la diversificación de la producción agrícola posicionan al aceite de oliva canario como un producto con identidad propia y oportunidades en mercados especializados.

Según el censo de almazaras realizado por el Instituto Canario de Calidad Agroalimentaria (ICCA) en 2023 en total hay 68 almazaras/envasadoras de aceite en el archipiélago. De estas, 25 se localizan en Gran Canaria, 22 en Fuerteventura, quince en Tenerife, tres en Lanzarote, dos en El Hierro y una en La Palma.







# PORTADA

## IPOD DICIEMBRE 2024. CONSULTA EL ÍNDICE DE PRECIOS ORIGEN-DESTINO DE LOS ALIMENTOS (IPOD) DEL MES DE DICIEMBRE



### IPOD Diciembre 2024 Índice de Precios en Origen y Destino de los alimentos

PRODUCTO	PRECIO ORIGEN (€/kg)	PRECIO DESTINO (€/kg)	DIFERENCIA PRECIO ORIGEN-DESTINO(1)	DIFERENCIA PORCENTUAL ORIGEN-DESTINO	IPOD
ACEITUNA DE MESA	1,10	7,30	6,19	518%	IPOD AGRICOLA 4,37
ACEITE OLIVA VIRGEN EXTRA	4,28	7,51	1,75	75%	
ACELGA	0,63	2,55	4,05	305%	
AJO	1,17	6,95	5,84	494%	
ALCACHOFA	1,25	4,27	3,42	242%	
BERENJENA	1,31	2,38	1,82	82%	
BROCOLI	0,72	2,69	3,74	274%	
CALABACIN	0,73	2,08	2,85	185%	
CEBOLLA	0,21	1,67	7,85	685%	
CHAMPIÑÓN	2,95	4,92	1,67	67%	
COLIFLOR	0,69	2,81	4,07	307%	
LECHUGA	0,21	1,20	5,71	471%	
PATATA	0,33	1,85	5,61	461%	
PEPINO	0,86	1,93	2,24	124%	
PIMIENTO ROJO	0,79	2,70	3,42	242%	
PIMIENTO VERDE	0,93	2,50	2,69	169%	
REPOLLO	0,35	1,86	5,31	431%	
TOMATES DE ENSALADA	0,87	2,44	2,80	180%	
ZANAHORIA	0,29	1,45	5,00	400%	
LIMÓN	0,37	2,38	6,43	543%	
MANDARINA	0,48	2,48	5,06	406%	
MANZANA	0,55	2,30	4,18	318%	
NARANJA	0,27	1,96	7,26	626%	
PERA	0,69	2,49	3,61	261%	
PLÁTANO	0,42	2,07	4,93	393%	
UVA DE MESA	0,83	4,90	5,90	490%	
TERNERA 1*	6,20	21,52	3,47	247%	
CORDERO	5,51	19,98	3,63	263%	
POLLO	1,42	3,25	2,29	129%	
CERDO	1,60	6,47	4,04	304%	
CONEJO	2,58	8,05	3,12	212%	
HUEVOS M	1,73	2,45	1,42	42%	
LECHE VACA	0,45	0,88	1,96	96%	

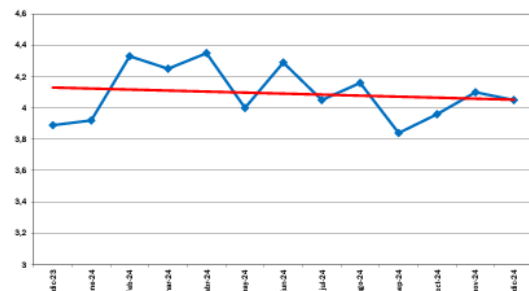
\* Lechuga(Escal): Huevo(Estocosa); Ternera (Biglanar); Conejo (g/h/ro); Cordero (g/h/vivo de 25 kg y pasual 1\*); Cerdo (E/kg) y pollo (E/kg vivo); Aceituna en verde; Cítricos (titulada rotación)

(1) - número de veces que se multiplica el precio de origen hasta que llega al consumidor.

**IPOD GENERAL 4,05**

(ver evolución IPOD en la siguiente página)

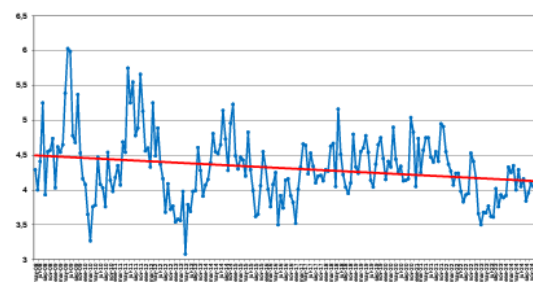
EVOLUCIÓN INTERANUAL DEL IPOD



EVOLUCIÓN MES A MES

TENDENCIA ANUAL

EVOLUCIÓN DEL IPOD TOTAL 2008 - 2024



EVOLUCIÓN MES A MES

TENDENCIA ANUAL

