



NOTICIAS

Sábado, 25 de enero de 2025

Actualidad Agrícola y Ganadera en Canarias

“Los/as agricultores/as y ganaderos/as somos imprescindibles”

Canarias7

PORTADA

EL SUELO CULTIVADO EN GRAN CANARIA SE REDUJO UN 8,1% DURANTE EL ÚLTIMO LUSTRO

De las 27.690,59 hectáreas de superficie agrícola contabilizadas en la isla hay 18.479,57 no cultivadas, esto es, dos terceras partes (66,74%)



Las Palmas de Gran Canaria: C/. Miguel Sarmiento, 2 – 35004. Telf. 928 369 806 – Fax. 928 385 634
La Aldea de San Nicolás: Avda. Los Cardones, 25 – 35470. Telf. 928 885 085 – Fax. 928 891 288
Santa María de Guía: C/. Sancho de Vargas, 19, interior bajo – 35450. Telf. 928 896 790 – Fax. 928 896 790
Tenerife (Tegueste): Ctra. El Portezuelo-Las Toscas, 269. Telf. 922 299 655 – Fax. 922 242 060

El mapa de cultivos de Gran Canaria de 2024 publicado por la Consejería de Agricultura del Gobierno regional refleja un descenso de 769 hectáreas plantadas en relación de 2019, una caída del 8,1% en cinco años en los que la superficie agrícola no cultivada ha aumentado en 508 hectáreas, un 2,1%. En el primer caso la comparación excluye las superficies de pastoreo en 2019 y pastoreo sobre terreno en abandono y erial en 2024.

De las 27.690,59 hectáreas de superficie agrícola contabilizadas en la isla hay 18.479,57 no cultivadas, esto es, dos terceras partes (66,74%), mientras que la cultivada ocupa 9.211,02 hectáreas, el 33,26% restante.

Dentro de la no cultivada, la mayor parte es de abandono prolongado. Son 16.494,61 hectáreas, el 89,26%. De abandono reciente son otras 1.776,20 hectáreas, el 9,61%, de las que 649,93 eran de regadío y otras 128,24 eran de invernadero.

La caída general en la superficie cultivada no es ni mucho menos regular. Hay categorías y agrupaciones que han aumentado su superficie y otras que la han reducido. La oscilación es amplia y está entre el 55,8% de incremento registrado en los subtropicales varios y el 33,3% de descenso que ha experimentado el millo.

Tras la expansión de los subtropicales varios se encuentran la que han tenido los cultivos de flores ornamentales en vivero (37,5%), frutos rojos (32), aguacate (20), frutales subtropicales (19,6), agrupación a la que pertenecen los cultivos combinados de aguacate, mango o papaya. También han tenido incrementos notables los de tunera (18,2) y olivos

(17,9).

En el otro extremo, después del millo, los cultivos en los que se ha producido mayor retroceso son los llamados de huerto familiar (-33,3%), tomate (-32,6), barbecho/huerta limpia (-26,6) y batata (-24,3). En esta clasificación se descarta por su escasa superficie el descenso en los cultivos denominados asociaciones varias, que es del 35% y cayó de 12,3 a 8 hectáreas.

Son notables asimismo los descensos en superficie cultivada de las plantas ornamentales (-20,2%), fresas (-18,3), papaya (-16,7), cereales varios (-14,8) y melón/sandía (-12,7).

Una base de datos gráfica

El mapa de cultivos es una base de datos gráfica. Para realizar los trabajos de campo, los equipos recorren toda la superficie agrícola de la isla, registrando en un dispositivo móvil la información referente a los cultivos para luego ser revisada, analizada y procesada por un equipo de gabinete.

En Gran Canaria, los trabajos de campo los hicieron cuatro equipos de dos personas. Empezaron en agosto de 2023 y terminaron en julio de 2024. En enero de 2024 se incorporó un quinto equipo para labores de control de calidad en campo y una segunda revisión de huertas limpias o en barbecho para detectar parcelas de papa.

Los trabajos de campo comenzaron en las zonas bajas del norte y fueron trasladándose hacia cotas más elevadas para, a partir de enero y febrero,

empezar a cubrir las zonas de medianías con el fin de aumentar la probabilidad de identificación de cultivos estacionales, en especial la papa.

El número total de recintos que conforman el mapa con el que comenzaron los trabajos fue de 128.029, aunque en el resultado final publicado, después de un proceso de fusión de recintos adyacentes y de la eliminación de recintos de superficie no agrícola, está formado por 104.976.

EL TOMATE BAJA HASTA EL SEXTO PUESTO EN SUPERFICIE PLANTADA

La agrupación de papa, hortalizas, huertos familiares y millo es el cultivo más extendido en Gran Canaria | Le siguen plataneras y frutales subtropicales



El cultivo con más superficie en Gran Canaria es el clasificado como estacional, que incluye la agrupación de hortalizas, huertos familiares, millo y papa, y se ha reducido en 291,3 hectáreas, desde 2.407,7 en 2019 hasta 2.116,4 en 2024, lo que supone una bajada del 12,1%. Le siguen las plataneras, que en 2024 ocupaban 1.940,7 hectáreas. Son 79,4 más

que cinco años antes y han tenido un aumento del 4,3%.

En tercer lugar, dentro de este ranking quedan los frutales subtropicales, agrupación que ha aumentado en 184 hectáreas en el lustro comparado al pasar de 936,6 a las 1.120,6 actuales.

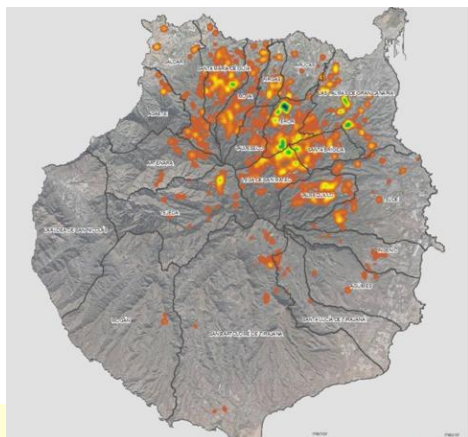
El cuarto puesto es para los frutales templados, que han aumentado su superficie en 37,3 hectáreas, de 849,4 a 886,7, un 4,4%; el quinto es para los cítricos, que han descendido en 40,3 hectáreas, de 737,8 a 697,5, un 5,5%; y en la sexta posición queda el tomate, que en 2019 se cultivaba en 481,8 hectáreas y un quinquenio después en 324,6. Son 157,2 hectáreas de bajada. La caída es del 32,6%.

Llama la atención la caída que ha experimentado el cultivo de la papa, el tubérculo más consumido en Canarias, que el estudio cifra en un 9,2% y en 81,2 hectáreas, al haber pasado desde 887 a 805,8.

No obstante, este dato debe ser matizado, ya que en este mapa se implantó una nueva metodología para tratar de mejorar la detección de este cultivo. El principal problema que presenta su identificación es su estacionalidad, que hace que sea reconocible en el terreno apenas unos pocos meses al año (desde que el cultivo comienza a emerger hasta su cosecha).

Las fechas en las que el cultivo está presente pueden variar según la altitud, la vertiente, las preferencias del agricultor, el mercado o la propia meteorología, por lo que, aunque se tratan de planificar los trabajos de campo para pasar por las zonas con más presencia tradicional de papa,

es probable que se quede parte de la superficie plantada sin detectar.



El aguacate, que ha tenido incremento del 20%, se ha extendido tanto que, aunque más de un 50% de la superficie está por debajo de la cota 300, también se han plantado por encima de los 1.000 metros sobre el nivel del mar. La Aldea de San Nicolás (38,9 hectáreas), Telde (36,8) y Mogán (29,0) son los tres municipios donde más se cultiva.

Canarias

